



VIỆN CÂY ĂN QUẢ MIỀN NAM (SOFRI) BẢN TIN CÂY ĂN QUẢ

Số 3 (Tháng 5 & 6 năm 2022)



MỤC LỤC

❖ **Chịu trách nhiệm xuất bản:**

TS. Võ Hữu Thoại - Viện trưởng

❖ **Ban biên tập:**

TS. Võ Hữu Thoại - Trưởng ban
TS. Nguyễn Thành Hiếu - Phó ban
TS. Đoàn Hữu Tiến - Phó ban
ThS. Đặng Thùy Linh - Phó ban
KS. Ngô Thị Kim Thanh
KS. Trương Thiên Phước

❖ **Bài viết, thư từ liên hệ xin gửi về:**

Ban Biên tập Bản tin Cây ăn quả của
Viện Cây ăn quả miền Nam (SOFRI)

Địa chỉ: xã Long Định, huyện Châu Thành,
tỉnh Tiền Giang

Điện thoại: 0273 3893125; 0273 3893129

Fax: 0273 3893122

Email: sofrivn.contact@gmail.com

Ảnh bìa:

Ảnh 1: Đoàn Ủy ban nghiên cứu Nông nghiệp Quốc tế và Hội đồng tư vấn chính sách và Nghiên cứu nông nghiệp quốc tế của Australia đến thăm và làm việc với Viện ngày 13/6/2022.

Ảnh 2: Đoàn Viện Nghiên cứu rau quả đến tham quan và chia sẻ kinh nghiệm công tác nghiên cứu KH và chuyển giao tại Viện ngày 2/6/2022.

Giấy phép xuất bản:

GPXB số 06/GP-XBBT cấp ngày 17/11/2021 của Sở Thông tin và Truyền thông Tiền Giang cấp. In 350 cuốn, khổ 19x27cm tại Công ty Cổ phần In Tiền Giang. Số 10, Học Lạc, P.3, TP. Mỹ Tho, Tiền Giang. Nộp lưu chiểu tháng 6 năm 2022.

Ban biên tập "Bản tin Cây ăn quả" chân thành cảm ơn bạn đọc tham gia viết tin, bài ảnh và góp ý kiến xây dựng để bản tin phục vụ bạn đọc ngày càng tốt hơn.

❖ **TIN TỨC - SỰ KIỆN**

- ▶ Đoàn Ủy ban nghiên cứu Nông nghiệp Quốc tế và Hội đồng cố vấn Chính sách Úc đến làm việc tại Viện Cây ăn quả miền Nam.
- ▶ Cập nhật quy định về các biện pháp kiểm soát thực phẩm xuất khẩu vào EU có hiệu lực từ tháng 7/2022.

❖ **CHUYÊN MỤC GIỐNG CÂY ĂN QUẢ, RAU VÀ HOA**

- ▶ Đặc điểm giống sầu riêng Musang King và Black Thorn trồng tại vùng Đồng bằng sông Cửu Long.

❖ **KỸ THUẬT SẢN XUẤT VÀ HỎI ĐÁP CHUYÊN NGÀNH**

- ▶ Một số lưu ý khi áp dụng biện pháp "khò lửa" trong quản lý bệnh xì mủ thân sầu riêng (*Phytophthora palmivora*).
- ▶ Rầy bướm gây hại trên cây ăn trái.
- ▶ PVFCCO lọt vào "Top 50 công ty niêm yết tốt nhất" và "Top 50 công ty Đại chúng Uy tín và Hiệu quả" năm 2022.
- ▶ Hỏi đáp chuyên ngành.

❖ **THÔNG TIN SẢN XUẤT VÀ THỊ TRƯỜNG CÂY ĂN QUẢ**

- ▶ Nhà vườn và doanh nghiệp cần làm gì để đón đầu cơ hội xuất khẩu sầu riêng chính ngạch sang Trung Quốc.
- ▶ Thanh long tăng giá trở lại tín hiệu vui cho nhà vườn.
- ▶ Thông tin xuất - nhập khẩu rau quả.

❖ **CHUYÊN MỤC NHÌN RA NƯỚC BẠN**

- ▶ Điểm tin sản xuất, xuất khẩu trái cây một số nước trên thế giới (tháng 5-6/2022).

Đoàn Ủy ban Nghiên cứu Nông nghiệp Quốc tế và Hội đồng Cố vấn Chính sách Úc đến làm việc tại Viện Cây ăn quả miền Nam

PHÒNG KHOA HỌC & HTQT

Trong chuyến công tác của Ủy ban Nghiên cứu Nông nghiệp Quốc tế và Hội đồng Cố vấn Chính sách Úc (Đoàn Úc) tại Việt Nam, Đoàn Úc đã đến thăm và làm việc tại Viện Cây ăn quả miền Nam (Viện) vào ngày 13/6/2022. Thông qua chuyến đi và các cuộc thảo luận với các bên liên quan, Đoàn Úc sẽ hiểu rõ hơn về cơ hội phát triển chính, thách thức mà ngành lúa gạo, công nghiệp trái cây ở Đồng bằng sông Cửu Long (ĐBSCL) phải đối mặt và đánh giá năng lực của các đối tác nghiên cứu tại Việt Nam.

Tại buổi làm việc, TS. Nguyễn Văn Hòa, Phó Viện trưởng Viện Cây ăn quả miền Nam đã trình

bày tình hình sản xuất, xuất khẩu rau quả Việt Nam và khu vực sông Mê Kông trong những năm gần đây; một số thách thức chính đối với ngành và các hộ nông dân nhỏ đặc biệt là tác động của biến đổi khí hậu ảnh hưởng tiêu cực đến sản xuất trái cây ở ĐBSCL, làm giảm năng suất, chất lượng trái, thậm chí gây mất mùa. Song song đó, là những thành tựu nổi bật từ hoạt động nghiên cứu, chuyển giao kỹ thuật của Viện trong thời gian qua cũng như trong khuôn khổ của dự án “Cải thiện thu nhập của nông dân thông qua việc phát triển thị trường chiến lược trong chuỗi cung ứng xoài ở miền Nam Việt Nam”

mà Viện đang tham gia thực hiện. Đoàn cũng đã đến tham quan xưởng sản xuất chế phẩm SOFRI protein, sản phẩm KHCN của Viện có khả năng hấp dẫn và phòng trừ ruồi đục quả cho rau, quả trên diện rộng.

Trong tương lai, Viện mong muốn nhận được sự hỗ trợ và hợp tác giúp nâng cao năng lực trong lĩnh vực sản xuất nông nghiệp bền vững nhằm thích ứng với biến đổi khí hậu. Đại diện Ủy ban Nghiên cứu Nông nghiệp Quốc tế Úc đã đánh giá cao tiềm năng hợp tác của 2 bên và cho biết sẵn sàng tạo mọi điều kiện để thúc đẩy cho quá trình hợp tác diễn ra hiệu quả nhất □



TS. Nguyễn Văn Hòa tiếp đoàn Ủy ban Nghiên cứu Nông nghiệp Quốc tế và Hội đồng cố vấn Chính sách Úc

Cập nhật quy định về các biện pháp kiểm soát thực phẩm xuất khẩu vào EU có hiệu lực từ tháng 7/2022

HIẾU THÀNH tổng hợp

Ngày 13/6/2022, EU chính thức thông báo ban hành Quy định (EU) 2022/913 ngày 30/5/2022 sửa đổi Quy định về các biện pháp kiểm soát thực phẩm xuất khẩu vào EU có hiệu lực từ 3/7/2022. Theo quy định này, có một số sản phẩm nông sản, thực phẩm của Việt Nam xuất khẩu vào EU, cụ thể:

- Đối với thanh long, EU tiếp tục duy trì trong danh mục yêu cầu bổ sung giấy Chứng nhận an toàn thực phẩm theo Phụ lục 2, Quy định số (EU) 2021/2246 sửa đổi bổ sung Quy định (EU) 2019/1793, giữ tần suất kiểm tra 20%.

- Đối với một số nông sản khác, EU giữ tần suất kiểm tra 50% đối với: mùi tây, rau mùi, húng quế, bạc hà, đậu bắp và ớt (Capsicum).

Thấu hiểu và đồng hành với những khó khăn trong việc xuất khẩu nông sản do quy định nêu trên, Hiệp hội Rau quả Việt Nam cũng đã có văn

bản kiến nghị với Văn phòng SPS Việt Nam có ý kiến và kiến nghị với đối tác EU giảm tần suất kiểm tra và thực hiện một số biện pháp kiểm soát hàng hóa khác cũng như công nhận kết quả kiểm định (do các tổ chức, doanh nghiệp Châu Âu tại Việt Nam kiểm định - chẳng hạn về mức dư lượng thuốc BVTV) tại Việt Nam nhằm giảm thời gian kiểm tra quá lâu gây ảnh hưởng chất lượng hàng hóa, chi phí và thiệt hại cho doanh nghiệp.

Thông qua phiên họp thứ 83 của Ủy ban An toàn thực phẩm và Kiểm dịch động thực vật (Ủy ban SPS-WTO) diễn ra từ ngày 22-24/6 tại trụ sở WTO, Geneva, Thụy Sĩ, Văn phòng SPS Việt Nam sẽ làm việc với phía EU, nhằm thống nhất giải pháp và tiến độ để EU giảm tần suất kiểm tra nông sản, thực phẩm của Việt Nam, đặc biệt là quả thanh long, các loại rau gia vị, đậu bắp, ớt và thực phẩm ăn liền□

Đài Loan từ chối nhập khẩu bông cải xanh từ Thái Lan và Việt Nam do nhiễm bẩn

Một số lô hàng bông cải xanh nhập khẩu từ Thái Lan và Việt Nam gần đây đã không được thông quan ở Đài Loan do Hải quan phát hiện sản phẩm có chứa dư lượng kim loại nặng hoặc dư lượng thuốc trừ sâu vượt mức giới hạn cho phép.

Theo báo cáo mới nhất

về nhập khẩu thực phẩm kém chất lượng, Cục quản lý thực phẩm và dược phẩm (FDA) Đài Loan cho biết có tổng cộng 13 lô hàng đã bị từ chối nhập khẩu gần đây tại Cơ quan Hải quan. Trong đó, có một lô bông cải xanh từ Thái Lan và hai lô từ Việt Nam, vượt ngưỡng an toàn về dư lượng kim loại nặng. Một

lô hàng khác từ Việt Nam bị phát hiện có dư lượng thuốc bảo vệ thực vật cao.

Trước những phát hiện đó, Hải quan Đài Loan sẽ tăng cường kiểm tra các sản phẩm thực phẩm do bốn nhà nhập khẩu bông cải xanh nhập khẩu, từ mức cơ bản từ 2-10% tăng lên khoảng 20-50%□

Nguồn: focustaiwan.tw

ĐẶC ĐIỂM GIỐNG sầu riêng Musang King và Black Thorn trồng tại vùng Đồng bằng sông Cửu Long

TS. NGUYỄN NGỌC THI

1. Giống sầu riêng Musang King

Sầu riêng Musang King có nguồn gốc Mã Lai, được đăng ký công nhận năm 1993 và có mã số là D197 theo Luật Bảo hộ giống của Mã Lai. Dòng D197 được Viện Cây ăn quả miền Nam thu thập từ năm 2001 và ghép vào gốc sầu riêng 3 năm tuổi tại Bến Tre. Cây cho quả bói đầu tiên sau khi ghép 30 tháng.

Giống có tán cây sinh trưởng khá mạnh, tán hình tháp, cành mọc hơi vươn thẳng đến gần ngang, tán lá khá dày. Phiến lá màu xanh đậm mặt trên, xanh xám mặt dưới, khá phẳng và thuôn dài (Hình 1), kích cỡ phiến lá: dài 17-22 cm, rộng 4,5-6,0 cm, có 30-34 gân phụ, đỉnh lá nhọn dài. Hoa mọc riêng lẻ đến chùm và phân bố ở cành cấp 1, 2 và có thể cấp 3 xa thân chính. Hoa để đậu quả nhưng cũng cần thụ phấn bổ sung và khống chế đợt non hiệu quả.

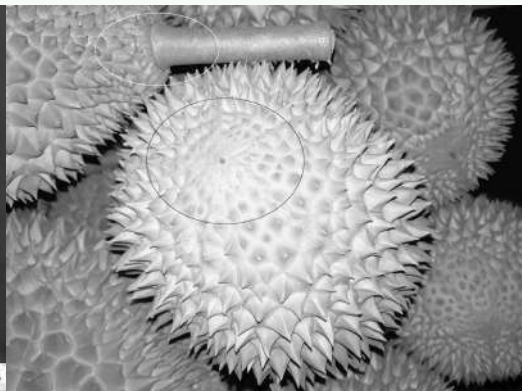
Thời gian từ đậu quả đến chín khoảng 105 ngày. Quả thường mọc dạng đơn nhưng có thể có ≥ 2 quả/chùm. Quả có hình bầu dục đến elip, đáy quả (gắn với cuống quả) nhọn và có vỏ màu xanh

nhạt đến xanh vàng khi chín (Hình 3). Hình dạng quả và kích cỡ quả có thể thay đổi do số ngắn bị lép hay sâu bệnh hại; quả dài 20 - 30cm, thường có 5 - 6 múi rất rõ ràng. Cuống quả dài trung bình và phần dính vào đáy quả thường có vòng tròn lõm (Hình 2), phần gắn vào cành dễ phân tách khi chín; Đỉnh quả hơi nhô ra và có dạng hình ngôi sao 5 cánh rõ rệt (Hình 2); gai quả nhọn và dài trung bình 10 - 12mm. Cây 20 năm tuổi có thể trên 100 quả nhưng đạt trung bình 70-80 quả/cây/năm. Khối lượng quả trung bình 1,5 - 2,5 kg/quả (cây trên 10 năm tuổi); Cơm có màu vàng tươi, đều và ráo trung bình đến khá, dày 10 - 15mm và đôi khi không phủ hạt (<10%), khá mịn, thường không sượng, vị ngọt (độ brix trung bình: 23,25%, đường tổng số trung bình: 18,77%) hơi nhả nhưng không đắng, béo và thơm nhiều, tỷ lệ cơm trung bình trên 28% và tỷ lệ hạt lép cao trên 70% (cây trên 10 năm tuổi).

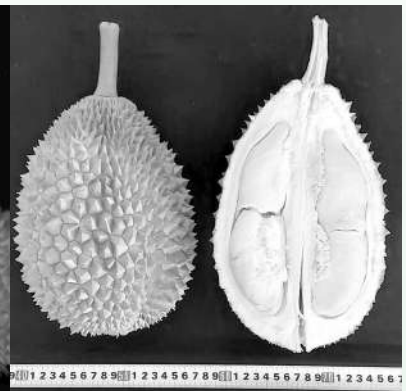
Đỉnh quả khi chín dễ tách các múi quả và thường nứt 2-3 ngày sau khi rụng (không cần nhúng thuốc làm chín). Xác định thời điểm cắt quả khi có vài quả rụng tự nhiên thì cắt các quả



Hình 1: Dạng phiến lá



Hình 2: Đáy quả lõm/cuống và đỉnh quả lồi, hình ngôi sao



Hình 3: Dạng quả xẻ dọc

cùng đợt đậu quả, tránh cắt quả sớm sẽ có vị nhạt. Trong chăm sóc nên lưu ý tỉa cành, tạo tán do cành hơi vươn thẳng, khống chế đợt non tránh rụng hoa, quả; quả để nứt sau khi rụng 2-3 ngày, cân đối phân bón do cơm quả đôi khi không bao phủ cơm và tránh sượng cơm cần ngưng phân bón tối thiểu 1 tháng trước thu hoạch. Khi độ mặn đất trên 2‰ và kéo dài, các lá non co lại, lá già cháy và rụng, những cây giữ sai quả sẽ chết dần sau đó.

2. Giống sầu riêng Black Thorn

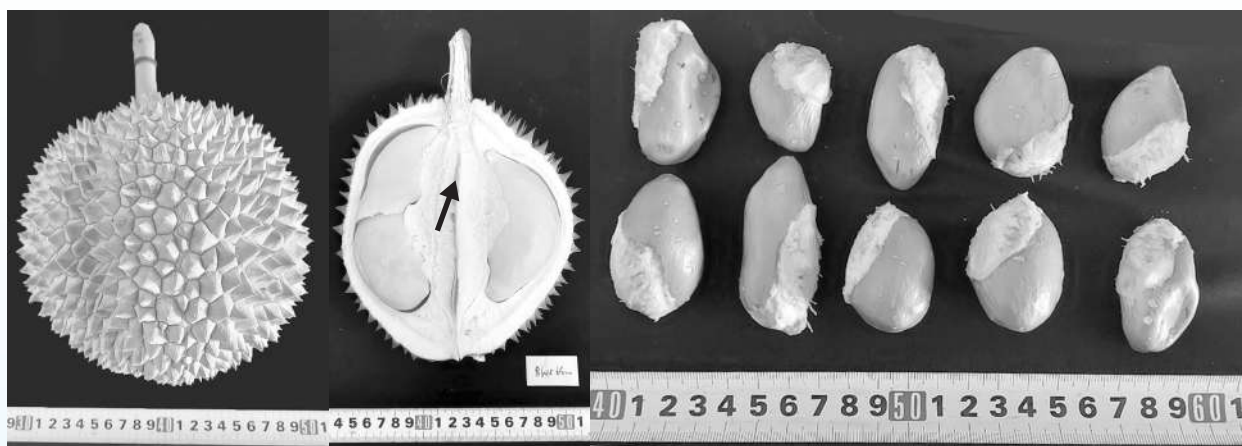
Giống sầu riêng Black Thorn cũng có nguồn gốc từ Mã Lai, được đăng ký công nhận năm 2013 và có mã số là D200 theo Luật Bảo hộ giống của Mã Lai.

Giống có tán cây hình tháp, cành phân ngang; phiến lá thuôn dài (ngắn hơn Musang King), kích cỡ trung bình dài 15cm và rộng 5cm, màu xanh đậm mặt trên và cong hình chữ V với phồng rộp nhẹ hai bên gân chính, đỉnh lá nhọn dài và có khoảng 28 gân phụ. Ghép trên ngọn giống sầu riêng Ri-6 3 năm tuổi thì giống này có khả năng ra hoa sau 24 tháng. Hoa ra đơn đến chùm, dễ đậu quả và cũng cần thụ phấn bổ sung (quét phấn). Quả đơn đến chùm 2-3 quả. Quả hình cầu (Hình 1), có rãnh cạn giữa các ngăn, trung bình có 5 ngăn đầy đủ, có thể đến 6-7 ngăn và đôi khi bị lép 1-2 ngăn; vỏ quả có màu xanh xám đến xanh vàng khi chín, đầu gai nhọn và có màu đen. Đỉnh quả cũng có hình ngôi sao và hơi lõm vào, tồn tại phần vòi nhụy như gai màu đen (nên gọi là Black Thorn). Cuống quả dài trung bình 6 cm, dính khá chặt vào cành (khớp đĩa lâu tách sau chín). Khối lượng quả

trung bình 1,5 - 2,0 kg/quả, có khả năng đạt đến 4 kg/quả; vỏ quả mỏng 9 - 10mm, tâm quả trắng và đôi khi có đường sọc nâu (Hình 2), cơm dày 10 - 15mm, ráo, mịn, màu cam vàng đến đỏ cam (trong không hấp dẫn so với cơm có màu vàng tươi của trái sầu riêng Musang King và sầu riêng Ri 6, vị ngọt (độ brix trung bình: 25,67%, đường tổng số trung bình: 19,23%), béo và ít nhả hơn Musang King, tỷ lệ cơm trên 30%, tỷ lệ hạt lép khoảng 40% (Hình 3) và mùi thơm trung bình khi chín. Kết quả bước đầu cho thấy, cây 3 năm ghép trên gốc sầu riêng Ri-6 3 năm tuổi cho 15 quả/năm đầu tiên và trên 20 quả/cây/năm 2. Tuy nhiên, khối lượng quả sẽ giảm (quả nhỏ: <1,5 kg/quả) khi số quả trên cây nhiều (>35 quả/cây, năm 2).

Giống này được du nhập và trồng vài năm gần đây và được trồng rải rác, chưa thành vùng chuyên canh. Trong điều kiện cùng đợt hoa và chăm sóc tương tự thì từ đậu trái đến thu hoạch quả giống này khoảng 110 ngày, muộn hơn giống Ri-6 nhưng sớm hơn giống DONA. Nhà vườn đang trồng thử nghiệm và theo dõi giống này trong điều kiện trồng tại Việt Nam.

Tóm lại, tại Việt Nam thì hai giống trên cần nghiên cứu đánh giá về khả năng sinh trưởng, phát triển, khả năng thích nghi điều kiện thời tiết, tính chống chịu sâu bệnh, năng suất, chất lượng và hiệu quả sản xuất do là giống nhập nội nên chỉ cho phép trồng khảo nghiệm (theo Luật Trồng trọt, 2018). Ngoài ra, cần có nghiên cứu quy trình canh tác phù hợp cho mỗi giống. Nếu giống có nhiều ưu điểm sẽ đề nghị làm hồ sơ xin tự công bố lưu hành giống □



Hình 1: Quả hình cầu

Hình 2: Quả xẻ dọc

Hình 3: Hạt thường chắc (lếp 40%)

Một số lưu ý khi áp dụng biện pháp “khò lửa” trong quản lý bệnh xì mũ thân sầu riêng (*Phytophthora palmivora*)

✍ THS. NGUYỄN HUY CƯỜNG

Bệnh xì mũ thân trên cây sầu riêng do nấm *Phytophthora palmivora* gây ra là bệnh xuất hiện thường xuyên và rất nguy hiểm. Bệnh thường xuất hiện phổ biến trong mùa mưa, trên những vườn thoát nước kém, sử dụng nhiều phân hóa học, ít sử dụng phân hữu cơ. Nấm *Phytophthora palmivora* gây hại trên tất cả các bộ phận của cây sầu riêng, với các bệnh phổ biến như: bệnh thối rễ, bệnh xì mũ thân, bệnh thán thư, bệnh thối trái, trong đó bệnh xì mũ thân là bệnh nguy hiểm nhất. Nấm *P. palmivora* tồn tại rất lâu trong đất, trên các tàn dư, bộ phận bị bệnh. Nấm *P. Palmivora* lan truyền qua nước, qua côn trùng, qua dụng cụ lao động. Đặc biệt nấm *P. palmivora* có khả năng tự di chuyển trong nước để tìm đến rễ mới xâm nhiễm và gây hại.

Để quản lý bệnh này, các cơ quan chuyên môn và khuyến nông đã khuyến cáo áp dụng quy trình quản lý tổng hợp bệnh xì mũ thân đạt hiệu quả khá cao trong thực tế sản xuất. Tuy nhiên, hiện nay một số nhà vườn trồng sầu riêng đã bổ sung thêm một bước vào quy trình đó là thực hiện xử lý nhiệt vết bệnh ở thời điểm sau cạo sạch vết bệnh với mong muốn giúp gia tăng hiệu quả quản lý bệnh. Mặc dù, việc sáng tạo ra biện pháp áp dụng

xử lý nhiệt đối với vết bệnh xì mũ thân, cành được nông dân ghi nhận có hiệu quả nhất định với điều kiện phải áp dụng biện pháp này song hành cùng với các biện pháp quản lý tổng hợp khác. Ngoài ra, do việc xử lý nhiệt chủ yếu dựa theo cảm tính của người thực hiện và truyền miệng nhau nên có thể dẫn đến những rủi ro tiềm ẩn về an toàn, cháy nổ và gây hại cho sức khỏe cây, chẳng hạn:

- Dụng cụ xử lý nhiệt vết bệnh bằng “khò lửa” (hình 1): khi hoạt động, dụng cụ này kết nối với bình gas mi-ni tiềm ẩn nhiều rủi ro gây cháy nổ.

- Chưa xác định được chính xác mức nhiệt và thời gian cần xử lý, do đó người sử dụng thường điều chỉnh mức ga/lửa thấp nhất nhưng không loại trừ trường hợp gây bỏng/tổn thương nhiệt cho mô cây.

- Việc “khò lửa” có thể được thực hiện nhiều lần đến khi vết bệnh khô hoàn toàn, điều này cũng đồng nghĩa với việc gây tổn thương mô cây càng cao.

- Các loại thuốc BTVT sử dụng trị bệnh xì mũ thân sầu riêng, hầu hết đều có tính thấm sâu, lưu dẫn, do đó các hoạt chất thuốc BTVT này chỉ phát huy tác dụng với mầm bệnh xâm nhiễm sâu vào bên trong mô cây khi được quét/bôi lên phần mô sống của cây và ngược lại.

Do đó, để quản lý tốt bệnh xì mũ thân sầu riêng, nhà vườn cần phải:

- Thăm vườn thường xuyên trong mùa mưa để phát hiện sớm vết bệnh, từ đó việc chủ động xử lý bệnh sẽ đạt hiệu quả hơn.

- Cạo sạch vết bệnh, thu gom và tiêu hủy triệt để tàn dư thực vật mang mầm bệnh.

- Sử dụng thuốc BTVT có hoạt chất Metalaxyl, Fosetyl Aluminium quét lên vị trí vết bệnh (sau khi cạo xử lý) theo nồng độ khuyến cáo, lặp lại 2- 3 lần mỗi lần cách nhau 7-10 ngày.



Hình 1: Bộ dụng cụ “khò lửa” xử lý nhiệt



Hình 2: Xử lý vết bệnh xì mũ thân sầu riêng bằng biện pháp "khò lửa"

Trường hợp nếu áp dụng biện pháp "khò lửa" (trước khi quét thuốc), nên điều chỉnh gas ở mức nhỏ nhất, di chuyển liên tục, không tập trung ngọn lửa vào một vị trí sẽ gây tổn thương/chết hoại mô cây (hình 2).

Ngoài ra, để giảm áp lực bệnh trên vườn, cần thiết kế vườn trồng, mương liếp, hệ thống thoát nước hợp lý, không để đọng nước trên mặt liếp và xung quanh gốc cây trong mùa mưa. Tạo điều kiện và quản lý tán cây thông thoáng. Tăng cường sử dụng phân hữu cơ hoai mục kết hợp với nấm *Trichoderma* hoặc phân hữu cơ vi sinh□

Rầy bướm gây hại trên cây ăn trái

TS. NGUYỄN THỊ KIM THOA

Rầy bướm hay còn gọi là rầy bông gòn thuộc họ Flatidae, gần đây hiện diện khá phổ biến trên nhiều chủng loại cây ăn trái như cây có múi, mận, mít, sa pô, xoài,... Đây là loài côn trùng có khả năng thích nghi cao, có thể phát triển mạnh trong nhiều môi trường.

Rầy trưởng thành và ấu trùng đều có khả năng nhảy với khoảng cách ngắn, chủ yếu di chuyển giữa các cây trong vườn. Cơ thể của ấu trùng được phủ một lớp sáp màu trắng, hình dạng hơi dài. Đốt cuối bụng của ấu trùng có các sợi sáp màu trắng, kéo dài về phía sau tạo thành phần đuôi của ấu trùng. Khi mới vũ hóa, toàn thân trưởng thành có màu trắng sau đó chuyển sang màu trắng kem, cánh trước xuất hiện nhiều điểm gạch ngắn màu đen, kết nối nhau thành những mạng lưới rất đặc trưng. Thành trùng thường xuất hiện từ tháng 7



Rầy bướm gây hại trên mít

đến tháng 10. Loài này, thoạt nhìn có thể dễ dàng bị nhầm lẫn với loài bướm đêm.

Đặc điểm gây hại

Rầy thường được phát hiện khi có sự xuất hiện của lớp sáp trắng có lông tơ ở mặt dưới của lá, cũng như trên cành và trái. Những chất này do các ấu trùng tạo ra, đôi khi có thể bị nhầm lẫn với triệu chứng do rệp sáp. Trong quá trình phát triển, rầy bướm tiết ra nhiều dịch mật, tạo điều kiện cho nấm bồ hóng phát triển. Cả trưởng thành lẫn ấu trùng đều sống và gây hại trên các phần non của cây hoặc

mặt dưới lá. Rầy trưởng thành và ấu trùng chích hút nhựa cây làm cho đọt non bị héo, lá và cành nhỏ bị khô, lá dễ bị rụng. Trên cuống bông và cuống trái, sự gây hại của rầy bướm làm khô bông, rụng và trái phát triển kém. Khi mật số cao loài côn trùng này có thể làm còi cọc chồi mới và làm suy yếu cây một cách trực tiếp, hoặc các loài nấm gián tiếp phát triển theo sau.

Biện pháp quản lý

Để quản lý hiệu quả loài rầy này cần thực hiện một số giải pháp sau:

- Thường xuyên vệ sinh

vườn, tĩa bỏ cành vượt, cành vô hiệu,... tạo điều kiện thông thoáng cho vườn nhằm hạn chế sự phát triển của rầy.

- Sử dụng bẫy đèn (ánh sáng đen) để thu hút thành trùng và theo dõi số lượng quần thể.
- Thiên địch quan trọng của rầy bướm là ong ký sinh thuộc họ Dryinid, đẻ trên trứng ấu

trùng rầy bướm và có thể giúp giảm mật số rầy.

- Phun dung dịch xà phòng (nồng độ 1-2%) làm cho các giai đoạn ấu trùng bị rửa trôi và rơi xuống đất. Hơn nữa, đây là giải pháp có hiệu quả cao trong việc rửa sạch dịch ngọt có trên lá, hạn chế nấm bồ hóng phát triển.
- Dầu neem không có tác

dụng đối với thành trùng, nhưng có hiệu quả ở các giai đoạn ấu trùng.

- Kiểm soát bằng biện pháp hóa học, thời điểm là yếu tố quan trọng hàng đầu và ngay từ khi xuất hiện dấu hiệu nhiễm rầy đầu tiên, nên tiến hành kiểm soát ấu trùng và kết hợp thuốc trừ nấm để tăng hiệu quả trong quản lý□

PVFCo lọt vào “Top 50 Công ty niêm yết tốt nhất” và “Top 50 Công ty Đại chúng Uy tín và Hiệu quả” năm 2022

TP. HCM, ngày 09 tháng 6 năm 2022 - Tổng Công ty Phân bón và Hóa chất Dầu khí (PVFCo - Mã chứng khoán DPM) được 2 tổ chức uy tín là Tạp Chí Forbes Việt Nam và Công ty cổ phần Báo cáo đánh giá Việt Nam (Vietnam Report) đưa vào danh sách “Top 50 công ty niêm yết tốt nhất” và “Top 50 Công ty Đại chúng Uy tín và Hiệu quả (VIX50)” năm 2022. Được biết, đây là kết quả nghiên cứu khách quan, độc lập của hai tổ chức, được tiến hành định kỳ hàng năm, công bố chính thức trên các phương tiện truyền thông trong và ngoài nước.

TC Forbes Việt Nam sử dụng phương pháp xếp hạng công ty của Forbes (US), cân nhắc đến đặc thù các doanh nghiệp niêm yết tại Việt Nam. Dữ liệu sử dụng để đánh giá dựa trên báo cáo tài chính đã kiểm toán của các năm liên tiếp giai đoạn 2016 - 2022.

Để thực hiện danh sách VIX50, Vietnam Report đánh giá các công ty Đại chúng bao gồm cả niêm yết và chưa niêm yết qua hai giai đoạn - lựa chọn, sàng lọc và xếp hạng. Uy tín và hiệu quả của các doanh nghiệp đại chúng được đánh giá từ góc nhìn của nhà đầu tư, thị trường và chuyên gia có nhiều năm kinh nghiệm, dựa trên các nhóm tiêu chí và phương pháp đánh giá doanh nghiệp chuyên sâu.

Năm 2021 là năm cực kỳ khó khăn đối với nền kinh tế toàn cầu do ảnh hưởng của đại dịch Covid-19, dẫn đến sự đứt gãy của chuỗi cung ứng toàn cầu, các nền kinh tế bị đình trệ, suy thoái, các DN lao đao. Tuy nhiên ngay trong bối cảnh đó, PVFCo đã ứng phó hết sức hiệu quả với các khó khăn, giữ vững hoạt động sản xuất kinh doanh, từ đó đạt kết quả ấn tượng về mọi mặt và lọt vào các bảng xếp hạng nói trên. Những DN như PVFCo góp phần gia tăng sức chống chịu của nền kinh tế Việt Nam trước các tác động từ bên ngoài, tạo nên một nền kinh tế vừa độc lập tự chủ, vừa hội nhập sâu rộng một cách thực chất, hiệu quả.

Năm 2022 tiếp tục là một năm đầy biến động khó lường, nhưng PVFCo vẫn giữ vững đà tăng trưởng từ các năm trước. Dự báo năm 2022 tiếp tục là một năm thành công nữa của PVFCo□

Vui lòng xem bảng xếp hạng của Forbes Việt Nam và Vietnam Report dưới đây:

Forbes Vietnam: <https://forbes.vn/50-cong-ty-niem-yet-tot-nhat-2022/>

Vietnam Report: <https://top50vietnam.vn>

Để biết thêm thông tin chi tiết, xin vui lòng liên hệ:

Tổng Công ty Phân bón và Hóa chất Dầu khí (PVFCo)

Bộ phận truyền thông - Điện thoại: 08 38256258, email: vdkhoi@pvfcco.com.vn

Hỏi đáp chuyên ngành

✍️ KIM THANH tổng hợp

Câu hỏi 1. Vườn bơ của tôi đang cho quả, gặp mưa nhiều, trên quả xuất hiện bệnh thán thư làm cho bề mặt quả có những đốm nhỏ màu nâu, lõm xuống. Xin nhờ các bác sĩ tư vấn nguyên nhân cách phòng trị hiệu quả!

Đáp: Bệnh được ghi nhận trên nhiều vùng trồng bơ trên thế giới cũng như ở nước ta. Bệnh gây hại khá phổ biến và nguy hiểm trên quả nhưng cũng có thể tấn công trên lá và chồi non khi có điều kiện thích hợp. Nấm tấn công gây bệnh sau thu hoạch gây hư hỏng quả bơ trong suốt thời gian bảo quản, vận chuyển, là yếu tố giới hạn thương mại quốc tế quả bơ.

* Triệu chứng

Trên quả trước thu hoạch, các vết bệnh nhỏ, đường kính <5 mm trên vỏ quả. Các vết thương này có thể làm giảm chất lượng quả và gây quả rụng sớm. Vết bệnh sẽ to và mở rộng nhanh từ những vết thương (do côn trùng hay gió gây ra). Vết bệnh có thể tiềm ẩn chờ quả chín để phát triển và lây lan.

Ở giai đoạn sau thu hoạch, bệnh xảy ra trong suốt thời gian bảo quản, vận chuyển. Vết bệnh là những đốm nhỏ màu nâu, hơi lõm, mở rộng nhanh hình thành những đốm vòng tròn màu đen. Chúng có thể liên kết lại thành mảng lớn cho đến khi chiếm một phần lớn hay toàn bộ bề mặt quả. Phần thịt bên trong cũng bị ảnh hưởng. Trong điều kiện môi trường ẩm, những đám bào tử màu hồng hơi nhớt nhô lên trên bề mặt vỏ quả.

Bệnh cũng gây hại trên một vài bộ phận khác khi gặp điều kiện rất thuận lợi. Trên lá, vết bệnh là những đốm màu nâu, mô bệnh bị chết, các đốm bệnh liên kết lại tạo thành một mảng lớn. Tuy nhiên, bệnh ít khi nghiêm trọng để gây rụng lá. Trên chồi non, vết bệnh màu nâu đến nâu tối, đôi khi có thể gây chết ngọn. Vết bệnh hiếm khi xảy ra trên chùm hoa, trường hợp nặng cả phát hoa bị thui.

* Tác nhân gây bệnh

Bệnh gây ra bởi loài nấm *Colletotrichum* sp.

* Điều kiện phát sinh phát triển

Bệnh có thể xâm nhập qua lỗ hở tự nhiên vào vỏ quả tuy nhiên các vết thương cũng giúp cho bào tử nấm xâm nhập thuận lợi, đặc biệt ở giai đoạn sau thu hoạch. Bệnh lây lan qua gió mưa, giọt nước mưa và có thể xâm nhiễm quả non, quả đang lớn và các phần trên mặt đất của cây. Xâm nhiễm vào quả có thể xảy ra bất kỳ giai đoạn phát triển nào của quả, từ đậu quả đến thu hoạch.

* Biện pháp phòng trừ

Sự kết hợp của giống chống chịu, biện pháp canh tác ngoài đồng, xử lý thuốc trừ nấm trước và sau thu hoạch, điều chỉnh điều kiện bảo quản quả thích hợp và bán sản phẩm nhanh (giảm thời gian tồn trữ) sẽ giúp quản lý bệnh hiệu quả.

- Tỉa cành tạo tán tạo thông thoáng, giảm độ ẩm trong tán; tỉa tiêu hủy bộ phận nhiễm bệnh nặng, cành lá và quả chết giúp giảm nguồn bệnh.

- Bởi vì nấm thường xâm nhập và có sẵn trong biểu bì của quả chưa chín, việc kết hợp phun thuốc trừ nấm trước thu hoạch giúp ngăn chặn bệnh thối quả sau thu hoạch. Có thể áp dụng thuốc gốc đồng, thuốc nhóm triadimefon, dithiocarbamates, sử dụng theo hướng dẫn của nhà sản xuất.

- Phòng trừ sinh học được áp dụng với một vài vi khuẩn và nấm men (yeasts) và có thể thay thế cho việc xử lý thuốc sau thu hoạch.

- Sau mưa lớn hoặc mưa kéo dài nên trì hoãn việc thu hoạch quả 48 giờ hoặc chờ quả khô hoàn toàn trước khi thu hoạch. Ngừng việc thu hoạch nếu gặp trời mưa.

- Bệnh trở nên nghiêm trọng khi quả được bảo quản ở nhiệt độ trên 24°C. Nên bảo quản lạnh ngay sau khi thu hoạch. Tồn trữ ở nhiệt độ 5-18°C sẽ giảm sự phát triển của bệnh (nhưng quả sẽ khó chín). Sau khi để quả đã chín, có thể giữ ở 2-5°C.

Câu hỏi 2. Vườn sầu riêng của tôi đang ra hoa. Xin nhờ các bác sĩ tư vấn cách phòng trừ sâu ăn bông, ăn quả trên sầu riêng?

Đáp: Khi sầu riêng ra hoa vào giai đoạn đầu nụ hoa có đường kính khoảng 5 mm đến lúc hoa trở thường bị tấn công bởi loài sâu có tên là *Conogethes punctiferalis* Guen. Sâu này gây hại giai đoạn trái là chính, nhưng những năm gần đây loài sâu này cũng gây hại rất quan trọng ở giai đoạn hoa của cây sầu riêng.

Thành trùng là loài bướm có chiều dài sải cánh 25-30 mm, chiều dài thân 12-14 mm. Toàn thân và cánh màu vàng, trên cánh có nhiều chấm đen. Đầu ấu trùng màu nâu, thân màu trắng ứng hồng, trên mỗi đốt ở sống lưng cơ thể có 4 đốm nâu nhạt, hai đốm trên to, hai đốm dưới dài và hẹp trên mỗi đốt đều có lông cứng nhỏ.

*** Cách gây hại:** Trên hoa, bướm thường đẻ trứng trên các chùm hoa. Sâu non nở ra ăn phần cuống hoa, đục vào bên trong hoa, ăn cánh hoa, nhụy đực và nhụy cái làm cho hoa bị hư và rụng. Rất dễ dàng nhận biết qua những lỗ đục và những đám phân màu nâu đen được thải ra rất nhiều ngay cuống hoa. Sâu hóa nhộng trên cây bên trong kén bằng hoa và phân kết dính lại. Trên quả: Trứng được đẻ rải rác trên các quả non. Sâu non khi nở bò rất nhanh và đục ngay vào quả. Sâu gây hại từ khi quả còn non đến trưởng thành, đặc biệt gây hại nặng trên các chùm quả hơn là các quả đơn độc, quả non bị hại sẽ biến dạng và rụng, quả lớn bị hại sẽ làm ảnh hưởng đến giá trị thương phẩm, và còn tạo điều kiện các loại nấm bệnh tấn công theo vết đục làm thối quả.

*** Biện pháp quản lý**

Trong tự nhiên, sâu đục quả có nhiều loài thiên địch như: Kiến sư tử và chim sâu tấn công sâu non khi ở bên ngoài vỏ quả; bọ ngựa và nhiều loài nhện có khả năng bắt và ăn thịt bướm sâu đục quả...

Thăm vườn thường xuyên vào giai đoạn ra hoa, kết quả để phát hiện sớm sâu tấn công hoa và quả.

Thu gom và tiêu hủy những chùm hoa có sâu hoặc quả bị sâu gây hại đem tiêu hủy.

Tỉa cành hàng năm để tạo thông thoáng vườn cây.

Tỉa bỏ bớt những quả kém phát triển trong chùm.

Trong chùm quả chưa bị nhiễm nên sử dụng đoạn gỗ nhỏ để chêm giữa các quả để hạn chế sự gây hại.

Khi cần thiết có thể sử dụng thuốc hóa học ở những vùng thường xuyên bị nhiễm nặng, sử dụng thuốc hóa học phun ngừa giai đoạn ra hoa và quả. Phát hiện phun thuốc khi sâu chưa đục sâu vào trong quả sẽ đạt hiệu quả cao. Cần lưu ý áp lực sâu cao nhất vào giai đoạn quả 1 tháng tuổi đến 2 tháng tuổi.

Các loại thuốc có thể sử dụng là *Bacillus thuringiensis* var. *kurstaki* (Biobit, Crymax, Dipel...), *Spinosad* (Success), *Chlorantraniliprole* (Prevathon), *Pyriproxyfen* (Permit; Sunlar)... Theo liều lượng khuyến cáo trên bao bì.

Lưu ý: Cần phun thuốc trừ sâu thật kỹ và ướt thật đều quả vào giai đoạn vừa nêu trên để đạt được hiệu quả phòng trị cao. Đảm bảo thời gian cách ly khi phun thuốc để tránh dư lượng thuốc tồn dư trong quả gây ngộ độc cho người tiêu dùng.

Câu hỏi 3. Có thể pha phân bón lá với thuốc trừ sâu bệnh để tiết kiệm công phun khi phát hiện cây có sâu bệnh không? Phun như thế có làm giảm hiệu quả của phân hoặc giảm hiệu quả của thuốc không? Cách sử dụng kết hợp này như thế nào?

Đáp: Thông thường để giảm chi phí và thời gian, bà con nông dân chúng ta thường làm một công đôi việc là pha phân bón lá với thuốc trừ sâu bệnh để phun khi phát hiện cây có sâu bệnh và đồng thời cung cấp dinh dưỡng cho cây trồng.

Đứng ở góc độ khoa học thì không nên nhưng đứng ở góc độ kinh tế thì chúng ta có thể thực hiện được nhưng cần lưu ý các điểm sau đây:

- Không pha thuốc trừ bệnh với phân bón lá/ chất điều hòa sinh trưởng vì sẽ vô tình cung cấp nguồn dinh dưỡng cho nấm bệnh phát triển mạnh.

- Không pha thuốc trừ sâu với phân bón lá có tính kiềm cao và tính axit với nhau vì sẽ trung hòa làm giảm hiệu lực của hỗn hợp.

- Khi pha trộn thuốc và phân bón lá với nhau thì giữ nguyên nồng độ của mỗi loại như lúc dùng riêng lẻ.

- Hỗn hợp sau khi pha trộn xong phải sử dụng ngay để giữ chất lượng và không bị mùi.

- Để giúp hỗn hợp có thể hòa tan chung trong một bình phun, thì thứ tự đổ vào bình như sau: dạng bột cho vào trước, dạng nước cho vào sau.

Tuy nhiên để bảo đảm các loại thuốc và phân bón lá khi pha trộn với nhau không tương tác về mặt hóa học và vật lý có thể gây ngộ độc cho cây trồng, bà con cần làm một thử nghiệm đơn giản như sau:

- Pha riêng lẻ từng loại thuốc và phân bón lá theo nồng độ khuyến cáo trên nhãn thuốc (mỗi loại pha chừng 100 ml nước).

- Lần lượt đổ các loại thuốc này vào một dụng cụ trong suốt để dễ quan sát (như ly thủy tinh) theo thứ tự nêu trên, dùng que quậy đều rồi quan sát sau 10-15 phút. Nếu hỗn hợp trên bị nóng lên hay bị bốc hơi hoặc bị kết tủa (lợn cợn), là không đạt yêu cầu pha trộn. Nếu hỗn hợp trên không có hiện tượng nào khác thường là thuốc có thể pha chung với nhau được.

Để thận trọng hơn thì phun thử hỗn hợp này trên một vài cây trồng, nếu cây không bị ảnh hưởng thì mới tiến hành phun trên diện rộng.

Câu hỏi 4. Sau những đợt mưa dầm, vườn cam nhà tôi thường bị hiện tượng vàng lá, rụng trái non, nguyên nhân do đâu và biện pháp quản lý?

Đáp: Theo mô tả trên vườn cam bị nhiễm bệnh vàng lá thối rễ. Đây là bệnh rất phổ biến trên cây cam nói riêng và cây có múi nói chung. Cây nhiễm bệnh lá bị vàng, gân vàng và dễ rụng, khi đào phía

nhánh bị vàng lên ta thấy rễ bị thối và vỏ rễ tuột ra ngoài.

Tác nhân

Bệnh do nấm *Phytophthora* sp., *Fusarium* sp., gây ra và bệnh sẽ gây hại nặng hơn nếu có sự hiện diện của rệp sáp, tuyến trùng và nhện gây hại rễ.

Biện pháp quản lý

- Chọn cây khỏe không bị nhiễm bệnh để nhân giống.

- Tỉa bỏ bớt bông, trái, cắt tỉa bớt nhánh có lá bị vàng (gân vàng). Sau mỗi đợt thu hoạch nên tỉa cành, tạo tán cây nhằm giúp cho vườn được thông thoáng.

- Nên loại bỏ cành bị nhiễm sâu bệnh, cành vượt bên trong tán, cành ốm yếu, cành đan chéo trong tán,... nhằm giúp cây hồi phục sinh trưởng nhanh và chất lượng trái được cải thiện. Khử trùng dụng cụ bằng nước Javel hoặc cồn 90° khi tỉa cành, tránh lây nhiễm bệnh (bệnh do vi khuẩn, virus,...) qua cây khác.

- Khi bệnh mới xuất hiện (nhẹ) dùng cuốc rãnh xới xung quanh mô đất, tưới thuốc trừ nấm như Metalaxyl (Mataxyl, Vilayl) hoặc Metalaxyl + Mancozed (Ridomygold, Mekomil), Fosetyl-aluminium (Aliette),... 3 lần liên tục cách nhau 10-15 ngày, và 20 ngày sau đó tiến hành bón phân hữu cơ kết hợp với việc rải nấm *Trichoderma*, tưới đủ ẩm, dùng cỏ khô đậy lại. Đồng thời có thể tưới hỗ trợ các chế phẩm kích thích sinh trưởng bộ rễ nhằm gia tăng sự phát triển rễ mới như: Rootwell, DS Gold, Rhizomyx,...

- Phòng trừ tuyến trùng, rệp sáp (nếu có) bằng các loại thuốc Buprofezin (Applaud, Map-Judo), Clothianidin (Dantotsu), Spirotetramat (Movento),... tưới vào gốc. Lưu ý sử dụng luân phiên các loại thuốc theo liều lượng khuyến cáo của nhà sản xuất.

- Khi cây bị bệnh nặng có thể đào bỏ và tiêu hủy, xử lý đất bằng vôi hay một số loại thuốc trừ nấm như Metalaxyl (Mataxyl, Vilayl), tránh trồng ngay cây mới □

Nhà vườn và doanh nghiệp cần làm gì để đón đầu cơ hội xuất khẩu sầu riêng chính ngạch sang Trung Quốc

HỮU TIẾN

Trung Quốc là nhà nhập khẩu sầu riêng lớn trên thế giới trong những năm gần đây. Đây là thị trường tiềm năng cho xuất khẩu sầu riêng của nước ta nhưng cũng phải chịu cạnh tranh từ nhiều nước trên thế giới nhất là Thái Lan. Theo Bộ Nông nghiệp và Hợp tác xã Thái Lan trong năm 2020 Trung Quốc đã nhập khẩu 575 ngàn tấn sầu riêng với trị giá 2,2 tỷ USD từ Thái Lan, tăng 78% so với cùng kỳ năm ngoái và hơn 90% sầu riêng tươi ở Trung Quốc được nhập khẩu từ Thái Lan. Thái Lan trở thành nhà xuất khẩu sầu riêng lớn và có sức cạnh tranh mạnh mẽ với các đối thủ khác kể cả Việt Nam trong xuất khẩu sầu riêng vào Trung Quốc bởi Thái Lan đã được Trung Quốc cho xuất khẩu chính ngạch.

Thị trường Trung Quốc đang ngày càng trở nên khó tính và việc xuất khẩu sầu riêng của Việt Nam gặp khó khăn, phía Trung Quốc đưa ra các yêu cầu trong đó có sản xuất phải theo hướng an toàn thực phẩm, truy xuất nguồn gốc... Trong những năm gần đây nhà vườn trồng



sầu riêng từ các tỉnh Nam Bộ, Tây Nguyên gặp không ít khó khăn do giá sầu riêng đạt thấp, nguyên nhân chủ yếu là trái sầu riêng của Việt Nam chưa được xuất khẩu chính ngạch sang Trung Quốc, trong khi phía Trung Quốc không chấp nhận nhập khẩu sầu riêng tiểu ngạch. Trong bối cảnh giá vật tư đầu vào (phân bón, thuốc BVTV...) và chi phí vận chuyển tăng, nhưng giá sầu riêng không cải thiện sẽ là bài toán nan giải cho nhà vườn, doanh nghiệp cũng như ngành hàng sầu riêng của Việt Nam. Do sản xuất nhỏ lẻ và

manh mún, việc áp dụng cơ giới và công nghệ và sản xuất gặp khó khăn, dẫn tới giá thành sản xuất cao, mặt khác việc quản lý chất lượng trái sầu riêng cũng không thuận lợi, đây cũng là khó khăn sẽ đối mặt khi cơ hội xuất khẩu sầu riêng chính ngạch sang Trung Quốc trong thời gian tới.

Thời gian gần đây, các cơ quan chức năng đang khẩn trương thực hiện các thủ tục để xuất khẩu sầu riêng chính ngạch sang Trung Quốc. Trước cơ hội lớn này nhà vườn trồng sầu riêng, các doanh nghiệp và

các tác nhân khác có liên quan đến chuỗi cung ứng sầu riêng Việt Nam xuất khẩu sang Trung Quốc cần đổi mới tư duy mạnh mẽ hơn và cách làm thiết thực nhằm đáp ứng kịp thời các quy định của thị trường này. Hiện nay tại một số địa phương một số doanh nghiệp và nhà vườn trồng sầu riêng và chính quyền địa phương bước đầu đã có những động thái chuẩn bị vùng nguyên liệu, cơ sở hạ tầng phục vụ kinh doanh và kiểm soát chất lượng, vệ sinh an toàn thực phẩm... để đón đầu cơ hội mới xuất khẩu sầu riêng chính ngạch sang Trung Quốc.

Trong hành trình chuẩn bị cho xuất khẩu sầu riêng chính ngạch sang thị trường Trung Quốc, nhà vườn cần lưu ý Trung Quốc yêu cầu về an toàn vệ sinh thực phẩm, nhà vườn chúng mình có biện pháp quản lý phù hợp để loại bỏ các đối tượng dịch hại, vùng trồng sầu riêng phải được cấp mã vùng trồng. Khi được cấp mã vùng trồng và thực hiện tốt việc truy xuất nguồn gốc trái sầu riêng là điều kiện cần trước hết để trái sầu riêng tham gia thị trường chính ngạch. Trong điều kiện quy mô sản xuất của mỗi nông hộ nhỏ, để thực hiện được việc truy xuất nguồn gốc và cấp mã vùng được thuận lợi nhà vườn cần phải liên kết với nhau để có được quy mô đủ lớn (tối thiểu 10 ha). Các hình thức liên kết ngang giữa các hộ trồng sầu riêng như câu lạc bộ,

hội quán, tổ hợp tác, hợp tác xã là cần thiết, trong đó xây dựng các hợp tác xã sản xuất sầu riêng là hướng đi cần được ưu tiên để thống nhất quy trình sản xuất, cung ứng sầu riêng với số lượng lớn và đảm bảo chất lượng cũng như thuận lợi hơn trong việc quản lý tài chính. Đẩy mạnh sản xuất sầu riêng theo quy trình thực hành nông nghiệp tốt (GAP), trong đó VietGAP là hướng đi phù hợp cho xuất khẩu sầu riêng sang thị trường Trung Quốc, việc sản xuất sầu riêng đạt tiêu chuẩn VietGAP là điều kiện cần bản để cấp mã vùng trồng.

Cần xây dựng liên kết dọc với các tác nhân trong chuỗi cung ứng bằng các hình thức như liên kết giữa các hợp tác xã hoặc các trang trại trồng sầu riêng có quy mô lớn với các doanh nghiệp kinh doanh, xuất khẩu sầu riêng. Về phía doanh nghiệp, để có nguồn nguyên liệu sầu riêng đảm bảo cho xuất khẩu các doanh nghiệp cần chủ động tiếp cận vùng trồng, cùng chính quyền địa phương và các nhà vườn xây dựng vùng nguyên liệu cho mình để quản lý chặt chẽ chất lượng quả sầu riêng phục vụ xuất khẩu. Độ chín thu hoạch trái sầu riêng là một trong những vấn đề doanh nghiệp xuất khẩu cần quan tâm, những trái sầu riêng chưa đủ độ già cần loại bỏ để giữ uy tín sầu riêng của Việt Nam. Trong thực tế, do thu hoạch không đúng độ

chín (có thể do kỹ thuật thu hái và lựa chọn trái, cũng có thể do nhà vườn hái sớm trái sầu riêng khi có giá đang cao...) nên người tiêu dùng không thể có được những trái sầu riêng chất lượng thơm ngon, điều này làm giảm uy tín sầu riêng trên thị trường xuất khẩu, làm giảm nhu cầu sầu riêng và giảm sức cạnh tranh của trái sầu riêng so với các nước xuất khẩu sầu riêng khác. Chất lượng sầu riêng Việt Nam được đánh giá tốt, tuy nhiên các nông hộ trồng sầu riêng chưa quen với việc sản xuất theo chuỗi với quy trình kiểm soát chặt chẽ từ khâu trồng đến thu hái. Do vậy, các doanh nghiệp cần lưu ý và chuẩn bị các phương tiện, kỹ thuật chọn trái để hái, phân loại trái, quản lý chất lượng trái để cung ứng những trái sầu riêng đảm bảo chất lượng cho thị trường và khách hàng.

Sản xuất sầu riêng của nước ta đã đạt gần 85 ngàn ha, cung cấp cho thị trường khoảng 694 ngàn tấn/năm, tuy nhiên giá trị xuất khẩu chưa tương xứng (chỉ đạt 177,7 triệu USD vào năm 2021). Xuất khẩu chính ngạch sang Trung Quốc được thực hiện sẽ mở ra hướng phát triển mạnh mẽ cho ngành hàng sầu riêng Việt Nam; do vậy nhà vườn, nhà doanh nghiệp và các tác nhân tham gia chuỗi giá trị sầu riêng cần chung tay để giải quyết các điểm nghẽn, hoàn thiện các điểm yếu còn tồn tại để đón nhận cơ hội này □

Thanh long tăng giá trở lại tín hiệu vui cho nhà vườn

✍ HỮU TIẾN

Trải qua một thời gian khá dài giá thanh long tuột dốc và đạt ở mức rất thấp do tác động của dịch bệnh Covid và chính sách zero-Covid của Trung Quốc, trong trung tuần tháng 6 giá thanh long được cải thiện đáng kể. Nếu như giá thanh long tại vườn ở Tiền Giang và Long An trong tháng 3 và 4 nhiều nhà vườn chỉ bán được 3.000 đ - 5.000 đ/kg, không ít hộ bán với giá thấp hơn, thì vào những ngày thượng tuần tháng 6 giá thanh long tại vườn ở Tiền Giang và Long An dao động 10.000 - 15.000 đồng/kg; với mức giá này người trồng cây thanh long có điều kiện để trang trải chi phí vật tư và lao động, đồng thời cũng tạo niềm tin cho nhà vườn chăm sóc vườn thanh long trở lại và hạn chế phá bỏ vườn cây.

Trong 2 năm gần đây và nhất là trong 3 tháng đầu năm 2022 thị trường xuất khẩu thanh long bất ổn, giá thanh long tại vườn đạt rất thấp, có những thời điểm giá tại vườn chỉ còn 2.000-3.000 đồng/kg, một bộ phận nhà vườn phá bỏ cây thanh long do thua lỗ, không ít nhà vườn trăn trở có nên giữ vườn thanh long hay đồn bỏ để trồng cây khác. Trong thực tế Việt Nam là nước xuất khẩu thanh long hàng đầu thế giới trong những năm gần đây. Điều đáng quan tâm là nhu cầu tiêu dùng trái thanh long luôn có, nhất là tại các nước châu Á, trong đó Trung Quốc là thị trường lớn nhất. Ngày nay, trái thanh long được sử dụng dưới nhiều hình thức: ăn tươi, sấy khô, nước ép, rượu thanh long... Tại Trung Quốc ngoài sử dụng thanh long để ăn, người dân còn sử dụng thanh long để chưng, cúng, trưng bày... với ý nghĩa trái thanh long (rồng) sẽ mang lại niềm vui và thành công cho họ, trong các dịp Lễ, Tết trái thanh long càng được sử dụng nhiều hơn. Việt Nam được đánh giá là nơi có điều kiện khí hậu, thổ nhưỡng... cho cây thanh long sinh trưởng, cho năng suất cao và chất lượng tốt. Việc sản xuất thanh long ở các nước có điều kiện tự nhiên không thuận lợi (nhiệt độ thấp, ngày ngắn, cường độ ánh sáng thiếu...) là điều kiện cho thanh long của Việt Nam phát huy lợi thế cạnh tranh về giá và chất lượng. Ngay cả Trung Quốc khi họ có diện tích trồng thanh long lớn

nhưng những tháng mùa rét trái thanh long phát triển chậm, trái bé, hình thức không hấp dẫn như trái thanh long của Việt Nam, chính vì vậy Trung Quốc vẫn phải nhập khẩu thanh long để đáp ứng nhu cầu người tiêu dùng trong nước. Trung Quốc đưa ra các yêu cầu khiến cho nhập khẩu khó khăn, ngưng trệ có thể chỉ trong những thời gian nhất định, việc xuất khẩu gặp khó khăn có thể chỉ diễn ra trong thời gian nhất định, về lâu dài đây vẫn là thị trường xuất khẩu thanh long quan trọng của Việt Nam.

Trái thanh long của Việt Nam đã xuất khẩu đến nhiều thị trường trên thế giới, bao gồm châu Á, châu Âu, châu Mỹ... Thanh long của Việt Nam đã được phép xuất khẩu vào các thị trường khó tính: Mỹ, Nhật Bản, Úc... và từng bước mở rộng thị phần ở các thị trường này. Hiệp định thương mại tự do giữa Việt Nam và EU (cộng đồng chung châu Âu), gọi tắt là EVFTA mở ra cơ hội và triển vọng cho nhiều loại hàng hóa, trong đó có trái thanh long. Điều này cho thấy trái thanh long của Việt Nam còn có thể vươn xa hơn trên thị trường quốc tế, hay nói cách khác xuất khẩu thanh long vẫn có thể duy trì và mở rộng nếu đáp ứng tiêu chuẩn nhập khẩu của thị trường thế giới.

Thanh long là cây ăn quả quan trọng ở Việt Nam; nghề trồng thanh long ở Bình Thuận, Tiền Giang, Long An... đã giúp hàng ngàn nông hộ xóa đói giảm nghèo và không ít hộ vươn lên làm giàu, tạo công ăn việc làm và thu nhập cho nhiều lao động tham gia chuỗi cung ứng. Ngoài ra, ngành hàng thanh long cũng mang về cho đất nước một lượng ngoại tệ lớn nhờ xuất khẩu loại trái cây này, cụ thể năm 2019 đạt 1,25 tỷ USD, trong 2 năm gần đây xuất khẩu thanh long tuy có giảm nhưng vẫn đạt 1,12 tỷ USD (năm 2020) và 1,03 tỷ USD (năm 2021). Trong nhiều năm qua và hiện tại thanh long vẫn là loại trái cây có giá trị xuất khẩu hàng đầu so với nhiều loại trái cây khác của Việt Nam, vì vậy tuy có những thăng trầm nhất định trong quá trình phát triển nhưng cây thanh long vẫn có vị trí cao trong xuất khẩu của Việt Nam trong thời gian tới □

Thông tin xuất - nhập khẩu rau quả

HT (tổng hợp từ nguồn tin của Bộ Công Thương)

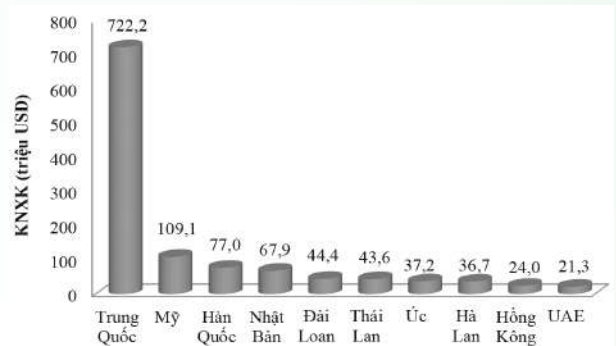
Xuất khẩu:

Kim ngạch xuất khẩu (KNXK) hàng rau quả của Việt Nam trong tháng 5/2022 đạt 258,4 triệu USD, giảm 21% so với tháng 4/2022 và giảm 23,3% so với tháng 5/2021. Tổng hợp 5 tháng đầu năm 2022, KNXK hàng rau quả của Việt Nam đạt 1,42 tỷ USD, giảm 16,3% so với cùng kỳ năm 2021. Các thị trường xuất khẩu có kim ngạch giảm nhiều là Trung Quốc, UAE, Malaysia, các thị trường có kim ngạch xuất khẩu tăng là Nhật Bản, Hàn Quốc, Đài Loan, Hà Lan, Lào.

Đối với thị trường Trung Quốc, KNXK hàng rau quả của Việt Nam sang thị trường này đạt 100,55 triệu USD, giảm 41,7% so với tháng 4/2022 và giảm 46,2% so với tháng 5/2021. Tổng hợp cả 5 tháng đầu năm 2022, KNXK hàng rau quả của Việt Nam sang Trung Quốc đạt 722,17 triệu USD, giảm 31,4% so với cùng kỳ năm 2021. Trong 5 tháng đầu năm 2022 thị trường Trung Quốc chiếm 50,64% tổng KNXK, thấp hơn so với tỷ trọng 61,7% trong 5 tháng đầu năm 2021.

Đối với thị trường Mỹ, tháng 5/2022, KNXK hàng rau quả của Việt Nam sang Mỹ đạt 22,36 triệu USD, giảm 11,2% so với tháng 4/2022 và giảm 9,3% so với tháng 5/2021. Tính cả 5 tháng đầu năm 2022, KNXK hàng rau quả của Việt Nam sang Mỹ đạt trên 109 triệu USD, tăng 32,8% so với cùng kỳ năm 2021. 5 tháng đầu năm 2022 KNXK hàng rau quả của Việt Nam sang Mỹ chiếm 7,64% KNXK của cả nước, cao hơn so với 5 tháng đầu năm 2021.

Đối với thị trường Liên minh châu Âu (EU), đây là thị trường mà nhiều sản phẩm rau quả của Việt Nam còn nhiều dư địa để xuất khẩu. Hà Lan và Đức là 2 thị trường nhập khẩu rau quả lớn ở EU. Tháng 5 và 6 tháng đầu năm 2022, KNXK rau quả của Việt Nam sang Hà Lan tăng trưởng khả quan với mức tăng 9,6% so với tháng 4/2022 và tăng 44,8% so với tháng 5/2021, đạt 10,32 triệu USD. Tổng số 5 tháng đầu năm 2022, KNXK rau quả sang Hà Lan tăng 22,5% so với cùng kỳ năm 2021, đạt 36,7 triệu USD. Tương tự, KNXK rau quả sang Đức tháng 5/2022 tăng 13,4% so với tháng 4/2022 và tăng 9,1% so với tháng 5/2021, đạt trên 2 triệu USD. Trong 5 tháng đầu năm 2022, kim ngạch xuất khẩu rau quả sang Đức tăng 42,2% so với cùng kỳ năm 2021, đạt 9,44 triệu USD.



Nguồn: Tổng hợp từ số liệu của Bộ Công Thương
Biểu đồ: 10 thị trường có KNXK hàng đầu của Việt Nam trong 5 tháng đầu năm 2022

Nhập khẩu:

Trong tháng 5/2022, kim ngạch nhập khẩu (KNNK) rau quả của Việt Nam đạt 171,51 triệu USD, tăng 15,1% so với tháng 4/2022 và tăng 45,5% so với tháng 5/2021; tính cả 5 tháng đầu năm 2022, KNNK hàng rau quả của cả nước là 722,35 triệu USD, tăng 25,9% so với cùng kỳ năm 2021. Nguồn cung rau quả cho Việt Nam chủ yếu từ Trung Quốc, Mỹ, Australia. Trong tháng 5/2022 so với tháng 4/2022, KNNK rau quả từ Trung Quốc giảm, nhưng tăng từ Mỹ. So với tháng 5/2021, KNNK rau quả từ Trung Quốc tăng mạnh, nhưng từ Mỹ giảm.

KNNK mặt hàng rau quả của Việt Nam từ Trung Quốc trong tháng 5/2022, đạt 55,14 triệu USD, giảm 9% so với tháng 4/2022, nhưng tăng 95,7% so với tháng 5/2021. Tổng 5 tháng đầu năm 2022, KNNK mặt hàng rau quả của Việt Nam từ Trung Quốc là 255,9 triệu USD, tăng 55,3% so với cùng kỳ năm 2021. Thị phần rau quả nhập khẩu từ Trung Quốc chiếm 35,42% trong tổng kim ngạch nhập khẩu rau quả của Việt Nam.

KNNK rau quả từ Mỹ trong tháng 5/2022 tăng trở lại với mức tăng 10,4% so với tháng 4/2022, nhưng giảm 24,2% so với tháng 5/2021, đạt 23 triệu USD; tính cả 5 tháng đầu năm 2022, KNNK hàng rau quả từ Mỹ về Việt Nam giảm 8,8% so với cùng kỳ năm 2021, đạt 120,4 triệu USD. Nguồn cung rau quả từ Mỹ chiếm 16,67% trong tổng KNNK rau quả của Việt Nam trong 5 tháng đầu năm 2022 thấp hơn so với 5 tháng đầu năm 2021 (22,98%)□

Điểm tin sản xuất, xuất khẩu trái cây một số nước trên thế giới (tháng 5-6/2022)

✍ THÀNH HIẾU - KIM THANH tổng hợp

❖ Nhu cầu thanh long Việt Nam ngày càng tăng ở Úc và New Zealand

Nhu cầu tiêu thụ thanh long của Việt Nam tại thị trường nước ngoài ngày càng tăng, trong đó nhiều nhà nhập khẩu quan tâm đến trái cây chất lượng cao của Việt Nam. Ngày 12/5/2022, Cục Xúc tiến Thương mại, Sở Công Thương tỉnh Long An, Thương vụ Đại sứ quán Việt Nam tại New Zealand và Australia phối hợp tổ chức buổi tư vấn xuất khẩu thanh long sang Australia và New Zealand tại tỉnh Long An.

Đại sứ Việt Nam tại New Zealand, Nguyễn Văn Trung, phát biểu tại sự kiện, nhấn mạnh tầm quan trọng của việc thúc đẩy hợp tác nông nghiệp, thương mại nông sản và mở cửa thị trường đối với quan hệ đối tác chiến lược giữa Việt Nam và New Zealand. Việt Nam mong muốn New Zealand chia sẻ kinh nghiệm và hỗ trợ Việt Nam xây dựng thương hiệu quốc tế và chuỗi giá trị để thương mại hóa trái thanh long toàn cầu, theo mô hình thành công trái kiwi của New Zealand đã được cả thế giới công nhận.

Trong khuôn khổ của sự kiện, ngoài phiên toàn thể còn diễn ra phiên tư vấn 1:1 giữa các doanh nghiệp Việt Nam và các chuyên gia cũng như nhà nhập khẩu thanh long của Australia và New Zealand. Đây chính là cơ hội tốt để doanh nghiệp xuất khẩu thanh long có cơ hội tìm hiểu sâu về thị trường thanh long tại Australia và New Zealand, từ đó tăng cường xuất khẩu sang những thị trường này □ (Nguồn: *Bản tin ngắn Rau Quả thế giới*)

❖ Nhật Bản đang tăng nhập khẩu chuối từ Việt Nam

Nhật Bản hiện đang nhập khẩu chuối từ một số thị trường như Ecuador, Mexico, Guatemala, Peru và Costa Rica. Tuy nhiên, có vẻ như chuối Việt Nam đang ngày càng có chỗ đứng tại Nhật Bản, nhờ cạnh tranh về giá cả và hương vị.

Tuy nhiên, hiện tại, mặc dù ghi nhận mức tăng trưởng mạnh, nhưng chuối Việt Nam chỉ chiếm 0,6% tổng lượng chuối nhập khẩu của Nhật Bản. Báo cáo của Hải quan Nhật Bản cho biết Nhật Bản đã chi

khoảng 171,2 triệu USD nhập khẩu 244.000 tấn chuối trong quý đầu tiên của năm 2022, giảm 2,5% về lượng và tăng 3,5% về giá trị □ (Nguồn: *Bản tin ngắn Rau Quả thế giới*)

❖ Việt Nam hoàn thiện thủ tục xuất khẩu trái nhãn sang Nhật Bản

Cục Bảo vệ thực vật (Bộ NN&PTNT) vừa thông tin về quy trình xử lý, hoàn thiện thủ tục xuất khẩu quả nhãn Việt Nam sang Nhật Bản đang ở giai đoạn cuối, hứa hẹn nhiều cơ hội tiến vào các thị trường khó tính của loại quả này. Nhật Bản luôn là thị trường có những tiêu chuẩn khắt khe trong nhập khẩu nông sản. Trong khi đó, ngày càng nhiều người Việt Nam sinh sống và làm việc tại Nhật Bản và thị hiếu của người tiêu dùng Nhật Bản cũng ngày càng thay đổi. Thực phẩm Việt Nam đang dần trở nên phổ biến hơn với tiềm năng lớn để có chỗ đứng trên thị trường.

Hiện tại, Việt Nam đã được phép xuất khẩu 3 loại trái cây tươi sang thị trường này là thanh long, xoài Cát Chu và vải thiều. Cục Bảo vệ thực vật, Bộ Nông nghiệp và Phát triển nông thôn đang tiến hành đàm phán để mở thêm cánh cửa cho nhãn Việt Nam thâm nhập thị trường này □ (Nguồn: *Bản tin ngắn Rau Quả thế giới*)

❖ Malaysia: Chứng nhận cho sầu riêng Musang King để đảm bảo chất lượng và giá cả ổn định

Viện Nghiên cứu Công nghiệp và Tiêu chuẩn Malaysia (SIRIM) sẽ thực hiện chứng nhận cho sầu riêng Musang King để đảm bảo chất lượng và ổn định giá cả. Giám đốc SIRIM Berhad của bang Perak, Mohd Adzhar Ahmad cho biết họ đang làm việc với Bộ Nông nghiệp bang Perak và Viện Nghiên cứu và Phát triển Nông nghiệp Malaysia (MARDI) để phát triển các tiêu chuẩn cụ thể cho việc công nhận và sẽ được thực hiện trước cuối năm nay.

Ông Mohd Adzhar cho biết: "Mỗi quốc gia đều yêu cầu thông số kỹ thuật để nhập khẩu một sản phẩm nhất định. Nếu sầu riêng Musang King có chứng nhận thì không cần nhiều giấy tờ để giảm bớt tình trạng quan liêu. Bên cạnh đó, chứng nhận này có thể đảm bảo giá cả tùy thuộc vào loại sầu riêng và đảm bảo

rằng Musang King sẽ không bị bán với giá bất hợp lý□ (Nguồn: Bản tin ngắn Rau Quả thế giới)

❖ Singapore: Giá sầu riêng Musang King giảm mạnh trong tháng 6/2022

Vào trung tuần tháng 6/2022, giá sầu riêng nhập khẩu từ Malaysia vào Singapore đã giảm do nguồn cung dư thừa do lúc này có nhiều loại trái cây ở Johor và Pahang đang vào vụ thu hoạch. Năm nay do điều kiện thời tiết thuận lợi nên năng suất sầu riêng đạt khá cao và cho thu hoạch sớm hơn.

Để thúc đẩy doanh số bán hàng, các nhà kinh doanh trái cây đang giảm giá để tạo ra cơn sốt tiêu dùng, thậm chí giá sầu riêng Musang King, loại quả được đánh giá là cao cấp, được giảm giá tới 60%. Chủ quầy bán sầu riêng tại Block 151, Serangoon North cho biết: nguồn cung sầu riêng đã tăng 30% trong năm nay, điều này đã khiến giá giảm mạnh. Một quầy bán sầu riêng tại Block 156, Bukit Batok Street 11 đang bán sầu riêng Musang King với giá 12 đô la Singapore/kg (quy đổi 1 đô la Singapore ≈ 16.700 VNĐ), trong khi đó giá bán cao nhất gần đây (trước khi đợt tụt giá này) là 30 đô la Singapore/kg□

❖ Bệnh tàn nhang trên chuối được tìm thấy ở Lãnh thổ phía Bắc Úc

Bệnh tàn nhang (do nấm *Phyllosticta cavendishii* gây ra) trên chuối đã được phát hiện ở Lãnh thổ phía Bắc của Úc, làm dấy lên lo ngại về một đợt bùng phát bệnh mới, có thể đe dọa ngành công nghiệp chuối của địa phương. Đây là phát hiện đầu tiên về bệnh này kể từ khi Úc tuyên bố là chuối không có tàn nhang vào năm 2019. Bệnh gây ra các đốm sần sùi giống như giấy nhám hình thành trên thân, lá và quả chuối. Trái bị nhiễm bệnh vẫn có thể ăn được, nhưng nấm bệnh sẽ làm giảm năng suất và sản lượng của cây bằng cách hạn chế khả năng quang hợp.

Giám đốc điều hành, ông Paul Burke cho biết, đã không phát hiện thêm bệnh xảy ra ở bất kỳ trường hợp nào khác, sự bùng phát của bệnh không có ảnh hưởng đáng kể nào đến giá cả của người tiêu dùng, nhưng sẽ làm tăng chi phí cho người nông dân□ (Nguồn: Bản tin ngắn Rau Quả thế giới)

❖ Ai Cập hợp tác với Úc để tái chế phế phẩm từ cây chuối

Chính phủ Ai Cập đang mở rộng quan hệ đối tác với Úc để tái chế chất thải từ chuối. Vào ngày 5 tháng 4 năm 2022, một thỏa thuận giữa Bộ Sản xuất Quân sự Ai Cập và một công ty của Úc đã được ký kết về

kế hoạch phát triển dự án tái chế chất thải từ chuối. Phế phẩm từ thân cây chuối có thể tái chế thành giấy, phân bón cho nông nghiệp và dệt may. Vỏ chuối rất giàu kali, là một loại phân bón tự nhiên hữu hiệu cho sự phát triển của cây trồng. Chỉ cần cắt vỏ thành từng đoạn và chôn dưới các loại cây như cà chua và cây cà gai leo. Các loại giấy như tiền giấy và hàng dệt may được làm từ sợi thân chuối. Ngoài việc giảm thiểu ô nhiễm và nạn phá rừng, mục tiêu của cả hai đối tác là phát triển nền kinh tế chuối ở Ai Cập. Đến nay, quốc gia Bắc Phi đã đạt được nhiều tiến bộ trong việc tái chế chất thải nhựa, đặc biệt là nhờ vào việc nhân rộng các loại cây trồng và đa dạng hóa công nghệ (đốt, nhiệt phân, v.v...)□ (Nguồn: TFNet)

❖ Công nghệ trồng khoai tây “bọc củ” bằng giấy làm từ sợi chuối giúp hạn chế xâm nhiễm tuyến trùng gây hại

Theo báo cáo trên tạp chí Nature Sustainability, kết quả nghiên cứu từ Đại học bang North Carolina đã nghiên cứu thành công công nghệ trồng khoai tây “bọc củ” trong giấy phân hủy sinh học làm từ sợi cây chuối giúp sự xâm nhập và gây hại của tuyến trùng bào nang. Ở Châu Phi, năng suất khoai tây giảm 60% khi bị nhiễm tuyến trùng bào nang, gây hại rất nghiêm trọng cho khoai tây, làm cho cây còi cọc, lá héo có thể làm chết cây.

Nghiên cứu đã thực hiện trồng khoai tây theo 4 cách khác nhau: 1/ Củ bọc trong giấy chuối có tẩm abamectin liều lượng thấp; 2/ Củ gói trong giấy chuối không có abamectin; 3/ Củ không bọc giấy chuối nhưng được phun abamectin trên ruộng; và đối chứng không có bọc giấy chuối và không xử lý hóa chất. Kết quả cho thấy: giấy chuối (có hoặc không có hóa chất diệt côn trùng abamectin) đã ngăn chặn hiệu quả sự xâm nhập của tuyến trùng và tăng năng suất và kích thước khoai tây.

Các nhà khoa học cũng cho biết rằng dịch tiết ra từ rễ khoai tây thu hút sự xâm nhiễm của tuyến trùng. Nhưng giấy chuối (có hoặc không có tẩm abamectin) làm gián đoạn tín hiệu giữa tuyến trùng và khoai tây. Tuyến trùng không phát hiện được những hợp chất đó nên không phát triển và gây hại được cho cây trồng.

Các nhà nghiên cứu đang tiếp tục thử nghiệm kỹ thuật này trên các loại cây rau khác, bao gồm khoai mỡ, khoai lang và sắn, và đang tìm cách thương mại hóa công nghệ này, thúc đẩy sự phát triển kinh tế ở Châu Phi□ (Nguồn: TFNet)



ĐẠM PHÚ MỸ
SINH TRƯỞNG NHANH
LÁ XANH BỀN



**TRUNG TÂM TƯ VẤN, GIỚI THIỆU VÀ CUNG ỨNG CÂY TRỒNG TỐT,
VẬT TƯ NÔNG NGHIỆP VÀ DỤNG CỤ NGHỀ VƯỜN**

**CUNG CẤP CÂY GIỐNG TỐT, CHẾ PHẨM SINH HỌC
VÀ DỤNG CỤ PHỤC VỤ NGHỀ VƯỜN**

- ❖ Cung cấp các cây giống tốt được sản xuất từ cây giống đầu dòng được Sở NN&PTNT các tỉnh công nhận như: Xoài, nhãn, sầu riêng, bưởi, chôm chôm, mít, cam, quýt,... và giống rau, hoa và cây cảnh.
- ❖ Tư vấn thiết kế vườn, trang trại, kỹ thuật trồng và chăm sóc cây ăn quả.
- ❖ Cung cấp, chế phẩm sinh học BTVT phục vụ cho sản xuất an toàn thực phẩm, theo hướng bền vững.
- ❖ Cung cấp một số thiết bị phục vụ nghề làm vườn.



★ **Địa chỉ liên hệ:** Xã Long Định, huyện Châu Thành, tỉnh Tiền Giang

☎ **Điện thoại:** 0273 3893127 ☎ **Fax:** 0273 3893122

★ **Phụ trách:** ThS. Đoàn Thị Cẩm Hồng

★ **Điện thoại:** 0919141229

