



VIỆN CÂY ĂN QUẢ MIỀN NAM (SOFRI) BẢN TIN CÂY ĂN QUẢ

Số 5 (Tháng 9 & 10 năm 2022)



MỤC LỤC

❖ **Chịu trách nhiệm xuất bản:**

TS. Võ Hữu Thoại - Viện trưởng, Trưởng ban

❖ **Ban biên tập:**

TS. Nguyễn Thành Hiếu - Phó ban

TS. Đoàn Hữu Tiến - Phó ban

ThS. Đặng Thùy Linh - Phó ban

KS. Ngô Thị Kim Thanh

KS. Trương Thiên Phước

❖ **Bài viết, thư từ liên hệ xin gửi về:**

Ban Biên tập Bản tin Cây ăn quả của Viện
Cây ăn quả miền Nam (SOFRI)

Địa chỉ: xã Long Định, huyện Châu Thành,
tỉnh Tiền Giang

Điện thoại: 0273 3893129

Fax: 0273 3893122

Email: sofrivn.contact@gmail.com

Ảnh bìa:

Ảnh 1: Chuyên gia New Zealand và Công ty VentureFruit đánh giá các giống thanh long được lai tạo tại Viện Cây ăn quả miền Nam.

Ảnh 2: Viện Cây ăn quả miền Nam tập huấn sản xuất cây ăn quả theo tiêu chuẩn GlobalGAP và hữu cơ cho Viện Nghiên cứu Lộc Trời (Tập đoàn Lộc Trời).

Giấy phép xuất bản:

GPXB số 06/GP-XBBT cấp ngày 17/11/2021 của Sở Thông tin và Truyền thông Tiền Giang cấp. In 350 cuốn, khổ 19x27cm tại Công ty Cổ phần In Tiền Giang. Số 10, Học Lạc, P.3, TP. Mỹ Tho, Tiền Giang. Nộp lưu chiểu tháng 11 năm 2022.

Ban biên tập "Bản tin Cây ăn quả" chân thành cảm ơn bạn đọc tham gia viết tin, bài ảnh và góp ý kiến xây dựng để bản tin phục vụ bạn đọc ngày càng tốt hơn.

❖ **TIN TỨC - SỰ KIỆN**

- ▶ Hội thảo quốc tế về "Tăng cường tiêu thụ và thương mại hóa chanh dây trên toàn cầu"
- ▶ Tập huấn "Sản xuất cây ăn quả theo tiêu chuẩn GlobalGAP và hữu cơ"

❖ **CHUYÊN MỤC GIỐNG CÂY ĂN QUẢ, RAU & HOA**

- ▶ Một số đặc điểm của dòng triển vọng cam Soàn và bưởi Năm roi chiếu xạ không hoặc ít hạt

❖ **KỸ THUẬT SẢN XUẤT VÀ HỎI ĐÁP CHUYÊN NGÀNH**

- ▶ Những lưu ý khi trồng sầu riêng vùng đê bao huyện Tân Thạnh - tỉnh Long An
- ▶ Rệp sáp vảy gây hại cây trồng và biện pháp quản lý
- ▶ Phòng trừ bệnh đốm vòng trên đu đủ bằng phương pháp bảo vệ chéo (cross protection)
- ▶ PVFCCo: Tận dụng tốt cơ hội từ thị trường xuất khẩu, ước lợi nhuận 9 tháng tăng gấp 3 lần so với cùng kỳ
- ▶ Hỏi đáp chuyên ngành

❖ **THÔNG TIN SẢN XUẤT VÀ THỊ TRƯỜNG CÂY ĂN QUẢ**

- ▶ Xuất khẩu bưởi sang thị trường Hoa Kỳ: Triển vọng và thách thức
- ▶ Việc cần làm để duy trì lợi thế và tăng xuất khẩu sầu riêng sang Trung Quốc
- ▶ Giá sầu riêng tăng nguyên nhân và nhận định

❖ **CHUYÊN MỤC NHÌN RA NƯỚC BẠN**

- ▶ Điểm tin sản xuất, xuất khẩu trái cây một số nước trên thế giới

Hội thảo quốc tế về “Tăng cường tiêu thụ và thương mại hóa chanh dây trên toàn cầu”

✍️ **THUY LINH** tổng hợp

Ngày 29/9/2022, Mạng lưới Quốc tế về Trái cây Nhiệt đới (TFNet) phối hợp với Học viện Khoa học Nông nghiệp Quảng Tây, Viện Nghiên cứu Cây ăn quả, Học viện Khoa học Nông nghiệp Quảng Đông (Trung Quốc) và Đại học Putra Malaysia Bintulu (Malaysia) tổ chức hội thảo nhằm chia sẻ kiến thức, tăng cường tiêu thụ chanh dây trên toàn cầu. Hội thảo có 165 người tham dự như các nhà nghiên cứu, cán bộ khuyến nông, cán bộ kỹ thuật, chủ vườn, thành viên hiệp hội và doanh nghiệp đến từ 20 quốc gia trên thế giới (Bangladesh, Trung Quốc, Ấn Độ, Indonesia, Malaysia, New Zealand, Philippines, Việt Nam,...).

Năm bài thuyết trình được trình bày ở hội thảo như: (1) Tình hình phát triển của ngành công nghiệp chanh dây ở tỉnh Quảng Tây và tiến bộ trong việc lai tạo các giống mới; (2) Hiện trạng và các sáng kiến để phát triển chanh dây như một loại cây ăn quả tiềm năng ở Malaysia; (3) Tình hình sản xuất, tiêu thụ và thị trường chanh dây ở Indonesia; (4) Xu hướng hiện tại và thách thức trong nghiên cứu và phát triển chanh dây ở Trung Quốc; (5) Phát triển chanh dây cho ngành công nghiệp chế biến và tiêu dùng tươi ở Việt Nam.

Cây chanh dây (*Passiflora edulis*) được sản xuất

thương mại chủ yếu ở Brazil, Ecuador, Columbia, Trung Quốc, Úc và Việt Nam, và một lượng nhỏ hơn ở các nước nhiệt đới và cận nhiệt đới khác. Theo FAO, Brazil là nhà sản xuất lớn nhất với khoảng 60% tổng sản lượng, trong khi Ecuador, Australia và New Zealand là các nhà xuất khẩu chính. Các giống chanh dây được trồng phổ biến gồm chanh dây tím (*Passiflora edulis Sims*), chanh dây ngọt vỏ vàng (*Passiflora ligularis*), chanh dây khổng lồ (*Passiflora quadrangularis*) và chanh dây vàng (*P. edulis var. Flavicarpa Degenerer*).

Hội thảo đã chỉ ra nhu cầu về chanh dây tương đối tốt cho cả tiêu dùng tươi và sản phẩm chế biến, tuy nhiên sản lượng được báo cáo là không nhất quán. Trong khi nhu cầu là thống nhất đối với các nước sản xuất chính, ngành công nghiệp này cũng phải đối mặt với những thách thức sản xuất, đặc biệt là liên quan đến việc kiểm soát sâu bệnh (ví dụ như thối cổ rễ), lựa chọn giống cây trồng phù hợp và các vấn đề an toàn thực phẩm và chất lượng. Trung Quốc và Việt Nam đang dẫn đầu do thị trường và nhu cầu xuất khẩu cao, trong khi những nước khác như Malaysia và Indonesia đang bắt đầu nỗ lực để tăng cường sản xuất.

Tập huấn “Sản xuất cây ăn quả theo tiêu chuẩn GlobalGAP và hữu cơ”

✍️ **PHÒNG KH&HTQT** tổng hợp

Từ ngày 26-28/20/2022, tại Viện Cây ăn quả miền Nam (SORFI) đã tổ chức khóa tập huấn “Sản xuất cây ăn quả theo tiêu chuẩn GlobalGAP và hữu cơ” cho 37 học viên là cán bộ kỹ thuật của Viện Nghiên cứu Lộc Trời. Giảng viên giảng dạy là các cán bộ nghiên cứu viên của SORFI có kinh nghiệm trong tư vấn, xây dựng các mô hình sản xuất cây ăn quả hữu cơ, đạt chứng nhận GlobalGAP được cấp bởi các tổ chức quốc tế.

Thông qua buổi tập huấn, SORFI đã giúp cho cán bộ kỹ thuật Viện Nghiên cứu Lộc Trời cập nhật và nâng cao kiến thức về: (1) Sản xuất cây ăn quả theo tiêu chuẩn hữu cơ; (2) Sản xuất cây ăn quả theo hướng công nghệ sinh thái và kinh nghiệm về sản xuất hữu cơ; (3) Giới thiệu chung về tiêu chuẩn GlobalGAP (thông tin chung về tiêu chuẩn GlobalGAP, quản lý và tổ chức, hệ thống quản lý chất lượng,...); (4) Áp dụng tiêu chuẩn GlobalGAP

trong thực tế sản xuất Cây ăn quả (Hướng dẫn cơ sở vật chất, hướng dẫn ghi chép nhật ký sản xuất, nhật ký điện tử, quản lý sâu bệnh hại tổng hợp trên xoài phù hợp sản xuất GlobalGAP, hướng dẫn về kỹ thuật thu mẫu, ghi chép sổ nhật ký, sử dụng thuốc BVTV an toàn và hiệu quả theo tiêu chuẩn GlobalGAP, và quy định về thuốc BVTV của một

số thị trường tiêu thụ trái cây Việt Nam (Châu Âu, Hoa Kỳ, Hàn Quốc,...).

Các học viên được hướng dẫn thực hành lấy mẫu thực tế và làm kiểm tra cuối khóa. Kết thúc khóa tập huấn, Viện Cây ăn quả miền Nam đã trao giấy chứng nhận cho 37 cán bộ kỹ thuật của Viện Nghiên cứu Lộc Trời.

CHUYÊN MỤC GIỐNG CÂY ĂN QUẢ, RAU VÀ HOA

MỘT SỐ ĐẶC ĐIỂM của dòng triển vọng cam Soàn và bưởi Năm roi chiếu xạ không hoặc ít hạt

TS. NGUYỄN NGỌC THI

Cây có múi là một trong số loại cây ăn quả quan trọng trên thế giới, được trồng ở vùng nhiệt đới và cận nhiệt đới với hàng trăm giống thương phẩm chọn tạo, trồng sản xuất có đặc tính khác nhau. Không hạt luôn là mục tiêu chính trong chương trình chọn tạo giống cây có múi. Hiện tượng tạo quả không hạt trên cây có múi do nhiều nguyên nhân: đực bất dục, cái bất dục, tính tự bất hòa hợp,...

Chọn tạo giống cây có múi không hạt đã và đang được nhiều nhà chọn tạo giống trên thế giới quan tâm, nhiều giống cây có múi mới được chọn tạo từ tự nhiên là do quá trình đột biến tự nhiên; hay do con người tạo đột biến như chiếu xạ tia X, tia gamma trên chồi mầm hay hạt nhằm cải thiện tính trạng chất lượng quả, màu thịt quả, số hạt/quả,... Đối với tiêu thụ tươi, quả không hạt là cần thiết vì nó dễ dàng và thuận tiện để ăn và trong chế biến nước quả, hạt sẽ

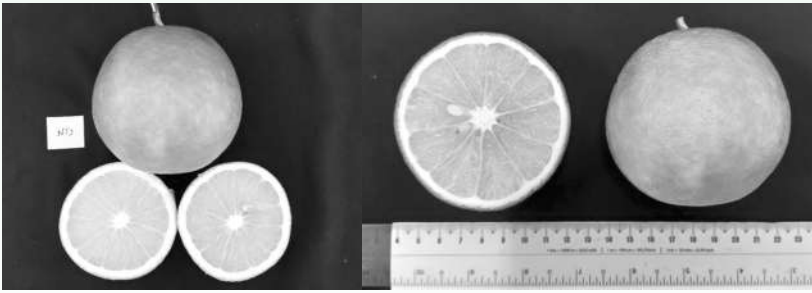
làm nước quả đắng. Không hạt không có nghĩa là hoàn toàn không hạt mà vẫn có một ít hạt/quả, Bộ Nông nghiệp Hoa Kỳ (USDA) cho rằng các giống cây có múi có số hạt từ 0 đến 6 hạt/quả được xem là không hạt.

Công tác tạo giống đột biến được Viện Cây ăn quả miền Nam thực hiện, chọn ra giống bưởi Đường lá cam ít hạt LĐ4 và cam Sành Không hạt LĐ6 và được Bộ Nông nghiệp và PTNT công nhận từ năm 2011. Sản phẩm khác là 5 dòng cam Soàn và 3 dòng bưởi Năm roi bước đầu đạt không hoặc ít hạt thu được do kế thừa từ sản phẩm trung gian của đề tài: "Nghiên cứu chọn tạo giống cây ăn quả cam, bưởi, nhãn, thanh long cho phía Nam", giai đoạn 2009-2014 do TS. Trần Thị Oanh Yến làm chủ nhiệm. Từ năm 2017 đến tháng 06 năm 2022, các dòng này đã được trồng khảo nghiệm giá trị canh tác và sử dụng (VCU) tại hai tỉnh Tiền Giang và Trà Vinh thuộc đề tài cấp bộ: "Nghiên cứu

chọn tạo giống và biện pháp kỹ thuật sản xuất một số cây ăn quả chủ lực (cam, bưởi, xoài, chôm chôm) trong điều kiện hạn, xâm nhập mặn tại Nam bộ (2017- 6/2022) do TS. Võ Hữu Thoại làm chủ nhiệm. Kết quả khảo sát đã chọn ra dòng triển vọng nhất của cam Soàn và bưởi Năm roi chiếu xạ là CS 5.5-71 và BNR 6.0-008 có một số đặc điểm chính như sau:

1. Dòng cam Soàn chiếu xạ ít hạt CS 5.5-71

Sau 4-4,5 năm trồng, về hình thái sinh trưởng, dòng cam Soàn CS 5.5-71 có các đặc điểm thực vật và nông học khá giống với giống cam Soàn trồng phổ biến của địa phương (đối chứng trong khảo nghiệm): Cây sinh trưởng khá tốt, tán cây có hình cầu hơi vươn cao, lá thon dài, hoa có một phần hạt phấn bất dục (38-43%). Khối lượng quả trung bình đạt trên 150g/quả, quả dạng hình cầu với đỉnh quả có hình tròn giống như đồng tiền, bề mặt vỏ sần ít và khi chín



Hình 1: Dòng CS 5.5-71 (NT2) tại Tiền Giang (trái) và Trà Vinh (phải) ít hạt

có màu xanh vàng đến vàng, thịt quả có màu vàng hơi sậm (Hình 1), dịch nước quả khá (lượng nước quả: 33- 39%), con tép có rất ít đến không sượng và ít hạt (trung bình 5,11 hạt/quả) hơn giống đối chứng, vị ngọt đến ngọt ít chua (độ Brix trung bình 11,0%; Acid tổng số 0,36-0,50 g/100ml dịch quả; Vitamin C: 56-63 mg/100ml dịch quả). Năng suất quả trung bình trên 13 kg/cây/năm, tương đương giống đối chứng trồng cùng điều kiện khảo nghiệm. Khả năng nhiễm và gây hại bởi côn trùng và bệnh hại tương tự giống đối chứng.

2. Dòng bưởi Năm roi chiếu xạ BNR 6.0-008

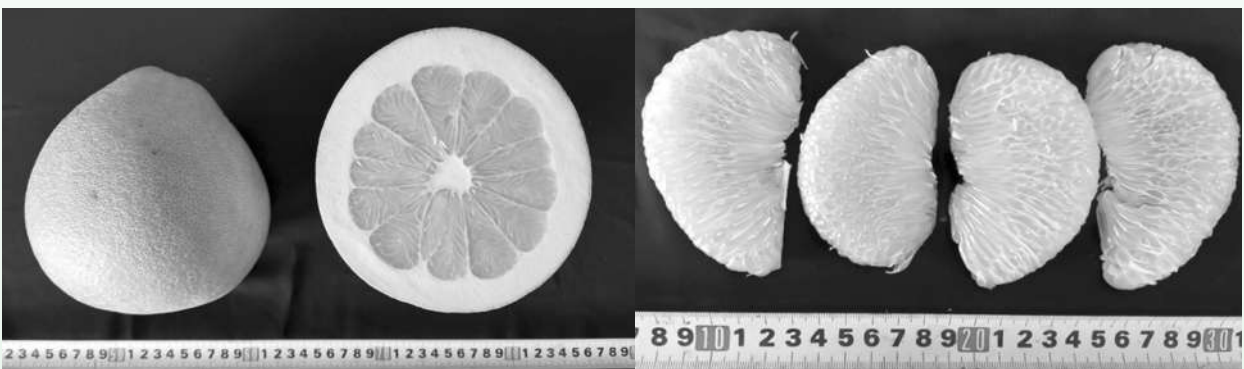
Trong cùng điều kiện khảo nghiệm tại Tiền Giang và Trà Vinh sau 4-4,5 năm trồng, dòng BNR 6.0-008 có các đặc tính thực vật và nông học hầu hết tương đồng với giống bưởi Năm roi

trông phổ biến (làm đối chứng trong khảo nghiệm) về đặc điểm sinh trưởng cây, hình thái lá, hoa và quả. Cây có khả năng ra hoa, đậu quả đầu tiên sau 24 tháng trồng cây ghép và thời gian từ ra hoa đến thu hoạch gần 8 tháng. Tuy nhiên, dòng này có sự khác biệt về dạng phiến lá, cụ thể là phiến lá dính với cánh lá (Hình 2), tán cây tròn, quả

dạng lê thấp và ít có dạng nùm cao (Hình 3), số hạt thường ổn định không, ít hạt (trung bình < 5 hạt/quả), con tép bó chặt, dễ bóc khỏi lõi vách múi, khá ráo - trung bình và chưa ghi nhận hiện tượng sượng múi qua ba vụ khảo sát quả, vị quả ngọt chua (độ brix $\geq 9,5\%$, acid tổng số $\geq 0,45$ g/100ml dịch quả, Vitamin C: 45-52 mg/100ml dịch quả) và tỷ lệ ăn được đạt 45-50%. Khối lượng quả trung bình 650-1.100 g/quả, năng suất quả dòng BNR 6.0-008 cao hơn giống đối chứng, đạt 15-20 quả/cây/năm (≥ 20 kg/cây/năm; cây 4,5 năm tuổi). Khả năng nhiễm và gây hại bởi côn trùng và bệnh hại tương tự như giống đối chứng.



Hình 2: Một số lá đột biến BNR 6.0-008 (trái và giữa) so với giống đối chứng (phải)



Hình 3: Dòng BNR 6.0-008 (NT2) ít đến không hạt trồng tại Trà Vinh

Những lưu ý khi trồng sầu riêng vùng đê bao huyện Tân Thạnh – tỉnh Long An

✍️ **THS. HUỖNH THANH LỘC**

Theo kế hoạch của huyện Tân Thạnh, tỉnh Long An đến năm 2025 huyện Tân Thạnh sẽ chuyển đổi khoảng 4.000 ha đất lúa kém hiệu quả sang trồng cây ăn quả các loại, trong đó có cây sầu riêng. Trong những năm gần đây diện tích trồng sầu riêng đang có xu hướng mở rộng tại huyện Tân Thạnh, riêng tại xã Tân Lập đã có hơn 96 ha. Việc mở rộng diện tích trồng sầu riêng tại xã Tân Lập và các địa phương thuộc huyện Tân Thạnh đang diễn ra khá nhanh, tuy nhiên đây là vùng “rốn phèn” của vùng Đồng Tháp Mười, là vùng trồng mới đối với cây sầu riêng, nhiều nhà vườn chưa có kinh nghiệm nên gặp không ít khó khăn trong khâu chọn giống, lên liếp, làm mô và thiết kế vườn cây. Trong khuôn khổ dự án Khuyến nông Trung ương “Xây dựng mô hình vườn mẫu cây ăn quả thích ứng với biến đổi khí hậu ở Đồng bằng sông Cửu Long”, Viện Cây ăn quả miền Nam triển khai mô hình thâm canh cây sầu riêng trên địa bàn huyện Tân Thạnh, tỉnh Long An, từ những kinh nghiệm được tổng kết trong quá trình thực hiện mô hình xin khuyến cáo nhà vườn trong quá trình canh tác sầu riêng như sau:

Về mật độ và khoảng cách trồng: khuyến cáo khoảng cách trồng là 7x8 m (175 cây/ha) hoặc 7x9 m hay 8x8 m (150 cây/ha) hoặc 7x10 m (140 cây/ha) hoặc 8x9 m (130 cây/ha) hoặc 8x10 m (120 cây/ha).

Về thiết kế mương liếp: nên đào mương lên liếp để tăng độ dày tầng canh tác, thoát nước và cung cấp nước tưới cho vườn. Khi thiết kế mương liếp cần lưu ý thiết kế sao cho nước vào đầu này của mương và thoát ra ở đầu kia của mương để rửa phèn trong khu vườn được tốt. Nên trồng hàng đơn. Kích thước liếp rộng 6-7 m. Mương rộng 2-3 m, sâu 1,0-1,2 m (ngoại trừ những khu đất có chứa các yếu tố bất lợi cho cây sầu riêng như tầng sinh phèn nằm ở độ sâu ≤1,2 m).

Về đắp mô trồng: cần lên mô cao để hạn chế cây bị bệnh thối rễ và bệnh xì mủ do nấm *Phytophthora*. Đối với đất ruộng, nên làm mô trước khi đào mương lên liếp. Sử dụng lớp đất mặt của ruộng để đắp mô. Mặt mô có kích thước: 0,8-1,0 m, đáy mô: 1,2-1,4 m,

chiều cao mô: ≥ 1,2 m. Đối với đất đã lên mương liếp, đắp mô trên liếp có kích thước mặt mô: 0,8-1,0 m, đáy mô: 1,0-1,2 m, chiều cao mô: ≥ 0,8 m. Hàng năm, đắp mô rộng theo chu vi tán cây.

Đối với khâu chọn giống: đối với vùng đất trong khu vực đê bao của huyện Tân Thạnh, hiện có 2 giống sầu riêng được khuyến cáo trồng là giống sầu riêng Ri6 và giống sầu riêng Dona. Hai giống này có các đặc tính nổi bật như sau:

- **Giống sầu riêng Ri6:** cây sinh trưởng tốt ở vùng đất này, cây phân cành ngang, dạng tán hình tháp, lá hình xoan và có màu xanh đậm mặt trên. Cây có thể cho quả từ năm 3 sau trồng, nếu được trồng bằng cây ghép và chăm sóc tốt. Thời gian thu hoạch quả từ 85 đến 95 ngày sau khi hoa nở. Quả có khối lượng trung bình 2,5-3,0 kg/quả, dạng quả có hình elip, vỏ quả có màu xanh hơi vàng khi chín, thịt quả có màu vàng đậm, không xơ, ráo, vị béo ngọt, thơm nhiều, thịt quả dày, tỉ lệ hạt lép nhiều (>28%) và tỉ lệ thịt quả cao (>31%).

- **Giống sầu riêng Dona:** cây sinh trưởng tốt ở vùng đất này, dạng tán hình tháp, lá thuôn, mặt trên bóng láng, phẳng và có màu xanh hơi sậm. Lá có kích thước dài hơn giống Ri6. Cây có thể cho quả từ năm 4 sau trồng, nếu được trồng bằng cây ghép và chăm sóc tốt. Thời gian thu hoạch quả từ 110 đến 120 ngày sau khi hoa nở. Quả có khối lượng trung bình 3,0-3,5 kg/quả, quả có dạng hình trụ, vỏ quả màu vàng nâu khi chín, thịt quả màu vàng nhạt, độ xơ thịt quả trung bình, thịt quả ráo, vị ngọt béo, thơm trung bình, tỉ lệ hạt lép rất cao (>75%), tỉ lệ thịt quả cao (>34%).

Trên đây là một số lưu ý ban đầu khi thiết kế vườn để trồng sầu riêng và lựa chọn giống trồng. Hy vọng bài viết hữu ích cho những bà con nông dân mới bắt tay vào công việc trồng sầu riêng ở vùng đất này. Mời quý bà con và bạn đọc đón đọc tiếp những kỹ thuật trồng và chăm sóc cây sầu riêng ở vùng đất Tân Thạnh này trong những số tiếp theo.

Rệp sáp vảy gây hại cây trồng và biện pháp quản lý

TS. NGUYỄN THỊ KIM THOA

Rệp sáp vảy (rệp dính) Diaspididae là họ có quy mô lớn nhất với hơn 2.650 loài trong khoảng 400 chi. Chúng gây hại trên vỏ thân cây, trái hoặc lá, chủ yếu trên cây ăn trái (cây có múi, xoài, sa pô, ổi, đu đủ,...), cây bụi rậm và cây lâu năm khác. Sự hiện diện của rệp sáp vảy có thể dễ dàng bị bỏ qua, một phần là do chúng không giống với hầu hết các loài côn trùng khác.

Là loại côn trùng có vảy nhỏ nhất, có kích thước từ 1 đến 3 mm. Cơ thể của rệp sáp vảy được bảo vệ bởi một lớp bọc (áo giáp) làm từ sáp do rệp tiết ra của các giai đoạn sinh trưởng trước đó. Khi gỡ bỏ lớp sáp cứng bao phủ sẽ để lộ phần thân của côn trùng. Phần thân lộ ra ngoài thường có màu vàng hoặc cam, nhưng có thể có màu hồng hoặc đỏ. Lớp vỏ này cũng bảo vệ trứng do con cái đẻ ra. Lớp vỏ bọc của rệp thay đổi từ hình tròn đến hình thuôn dài hoặc hình vỏ sò. Vỏ bọc của con đực và cái có thể khác nhau về kích thước và hình dạng đối với cùng một loài.

Trứng được nở ra bên dưới lớp vảy bảo vệ, sau khi nở ra những ấu trùng tuổi 1 thường di chuyển đến nơi khác để định cư và kiếm ăn.

Rệp cái sẽ mất chân ở lần lột sít đầu tiên và không di chuyển trong suốt phần đời còn lại của chúng. Rệp cái phát triển qua ba giai đoạn và rệp đực phát triển qua năm giai đoạn.

Đặc điểm gây hại

Khi rệp sáp vảy xuất hiện với mật số cao sẽ làm cây yếu đi và chậm phát triển. Cây bị nhiễm có biểu hiện tương tự như triệu chứng cây bị sốc nước, lá chuyển

sang màu vàng, có thể rụng sớm và các bộ phận của cây bị nhiễm nặng có thể chết. Những lá còn treo/neo lại trên cành đã chết do nhiễm rệp sáp vảy thường có màu hơi nâu tương tự như vết cháy xém.

Khả năng gây hại phụ thuộc vào qui mô của loài rệp, loại cây trồng và giống cây trồng, các yếu tố môi trường và thiên địch. Quần thể của một số loài rệp sáp vảy có thể tăng đột biến trong vòng vài tháng, khi thời tiết ẩm áp và những loài kiến đi tìm thức ăn (mật ngọt) sẽ bảo vệ rệp khỏi kẻ thù tự nhiên của chúng.

Biện pháp quản lý

Để quản lý hiệu quả đối tượng này cần thực hiện một số giải pháp sau:

- Tuân thủ các biện pháp vệ sinh vườn - cắt tỉa hàng năm, thường xuyên loại bỏ và tiêu hủy cành, lá, trái bị nhiễm bằng cách đốt hoặc chôn sâu ít nhất 30 cm.

- Theo dõi cây trồng hàng tuần để kiểm tra sự hiện diện của rệp cái, ấu trùng, chất mật ngọt cùng nấm bồ hóng, kiến và các loài gây hại khác trên cây.

- Cung cấp dinh dưỡng đầy đủ cho cây phát triển tốt, chăm sóc đúng kỹ thuật, đặc biệt tưới nước phù hợp (lượng nước cần cho từng loại cây) để cây trồng có khả năng chống lại sự gây hại của rệp.

- Thiên địch của rệp sáp vảy bao gồm ong ký sinh và các loài bắt mồi như bọ rùa, bọ xít bắt mồi, bọ cánh lưới, nhện. Cần tạo điều kiện, bảo vệ và giúp phát triển thiên địch trên vườn.

- Đặt bả trừ kiến gần tổ hoặc trên đường mòn của kiến bên dưới cây, bên cạnh đó có thể kiểm soát kiến bằng cách quấn thân cây bằng băng dính, keo dính, nhựa dính,... để hạn chế sự di chuyển của kiến, ngăn chặn sự cộng sinh giữa kiến với rệp.

- Phun phủ hoàn toàn các bộ phận của cây bị nhiễm bằng các loại dầu như dầu khoáng, dầu Neem, dầu hạt cải,... vào thời điểm thích hợp giúp kiểm soát tốt các loài rệp.

- Các loại thuốc BTV có hoạt chất như: Spirotetramat, Buprofezin, Pyriproxyfen được khuyến cáo sử dụng luân phiên để quản lý rệp.



Hình 1: Quần thể rệp sáp vảy trên cây thân cây bưởi



Hình 2: Quần thể rệp sáp vảy trên lá xoài và ấu trùng bọ rùa tấn công rệp

Phòng trừ bệnh đốm vòng trên đu đủ bằng phương pháp bảo vệ chéo (Cross protection)

✍ TS. TRẦN THỊ THU YẾN

Bảo vệ chéo (cross protection) là phương pháp truyền thống giúp bảo vệ cây trồng chống lại virus gây bệnh bằng cơ chế miễn dịch thích ứng thông qua việc tạo miễn dịch trước cho cây trồng với virus đã giảm độc lực (còn gọi là dòng nhẹ) để bảo vệ khỏi sự lây nhiễm tiếp theo của dòng virus thứ hai có độc tính nặng hơn (còn gọi là dòng nặng) của cùng loại virus. Cách tiếp cận không có yếu tố chuyển gen này được khám phá bởi McKinney vào năm 1929 và đã được sử dụng như một phương pháp khả thi để kiểm soát nhiều đối tượng virus gây hại cho cây trồng như *Citrus tristeza virus* trên cây có múi, *Cucumber mosaic virus* trên cây dưa chuột, *Papaya ringspot virus* (PRSV) trên cây đu đủ, *Zucchini yellow mosaic virus* trên cây bầu bí, *Soybean mosaic virus* trên cây đậu nành, *Tomato mosaic virus* trên cây cà chua...

Mấu chốt quan trọng của bảo vệ chéo chính là virus dòng nhẹ. Dòng nhẹ có thể được tìm thấy trong tự nhiên hoặc được tạo ra trong phòng thí nghiệm thông qua các phương pháp tạo đột biến từ virus dòng nặng như sử dụng tia UV, hóa chất, nhiệt độ hay sử dụng các phương

pháp sinh học phân tử. Một trong những ví dụ điển hình và thành công nhất trong việc tạo ra dòng nhẹ bằng phương pháp đột biến ngẫu nhiên từ hóa chất chính là virus PRSV dòng nhẹ HA 5-1. HA 5-1 là dòng nhẹ được tạo ra từ dòng nặng của Hawaii bằng nitrous acid. Dòng nhẹ này chỉ có hiệu quả đối với các dòng nặng PRSV ở Hawaii, và có mức độ bảo vệ không cao đối với các dòng nặng ở khác vị trí địa lý, chẳng hạn như các dòng có nguồn gốc từ Đông Nam Á, trong đó có Việt Nam. Đây chính là khiếm khuyết của bảo vệ chéo, dòng nhẹ được sử dụng cho bảo vệ chéo phải là dòng đặc hiệu. Do đó để kiểm soát virus PRSV gây bệnh đốm vòng trên đu đủ ở Việt Nam, việc phát triển dòng nhẹ dựa trên một dòng nặng phổ biến tại địa phương là điều cần thiết.

Trong hầu hết các trường hợp việc tìm kiếm các dòng virus nhẹ ngoài tự nhiên hay tạo đột biến bằng vật lý, hóa học cần rất nhiều thời gian. Do vậy sử dụng kỹ thuật sinh học phân tử để tạo đột biến trên các virus nhân tạo luôn được lựa chọn trong việc tạo ra các virus dòng nhẹ. Ngoài dòng nhẹ tái tổ hợp đã được nghiên cứu trước đó (đã

xuất bản), trong khuôn khổ hợp tác và hỗ trợ từ Khoa bệnh học thực vật - Trường Đại học Chung Hsing - Đài Loan và để kiểm soát PRSV ở Việt Nam, lần này một dòng cDNA lây nhiễm đã được tạo ra từ PRSV TG5, dòng virus đại diện này được phân lập từ tỉnh Tiền Giang. Bản sao cDNA lây nhiễm đã được sửa đổi bằng cách xóa đoạn gen kết hợp với đột biến điểm trên gen HC-Pro, gen quyết định khả năng gây bệnh, để tạo ra các dòng nhẹ giảm độc tính có thể ứng dụng trong bảo vệ chéo. Trong điều kiện nhà lưới, hai dòng virus nhẹ có nguồn gốc từ PRSV TG5 cho thấy có mức độ bảo vệ cao (97-100%) khi chúng được sử dụng để bảo vệ đu đủ chống lại các dòng virus độc tính cao từ các tỉnh phía Nam (Tiền Giang và Đồng Nai) (chưa xuất bản). Hiện nay, hai dòng nhẹ này đang được khảo sát hiệu quả bảo vệ đối với virus gây bệnh đốm vòng trên cây đu đủ ở điều kiện thực tiễn ngoài đồng tại Việt Nam. Nếu kết quả thử nghiệm đạt được khả quan, virus PRSV gây bệnh đốm vòng trên đu đủ sẽ không còn là vấn đề trở ngại trong tương lai của ngành sản xuất đu đủ tại Việt Nam.

PVFCCO:

Tận dụng tốt cơ hội từ thị trường xuất khẩu, ước lợi nhuận 9 tháng tăng gấp 3 lần so với cùng kỳ

Tp. HCM, ngày 06 tháng 10 năm 2022, Tổng Công ty Phân bón và Hóa chất Dầu khí (PVFCCo, mã chứng khoán DPM) cho biết, trong 9 tháng đầu năm 2022 ước đạt doanh thu gần 15.000 tỉ đồng và lợi nhuận trước thuế khoảng 5.300 tỉ đồng.

Kết thúc quý 3 năm 2022, Nhà máy Đạm Phú Mỹ thuộc PVFCCo đã sản xuất gần 900 ngàn tấn phân bón và hóa chất các loại, vượt xa so với kế hoạch và cùng kỳ năm 2021. Sản lượng các sản phẩm chính như phân urê đạt hơn 680 ngàn tấn, phân NPK đạt gần 140 ngàn tấn, NH₃ thương mại đạt hơn 50 ngàn tấn. Nhờ có nguồn cung dồi dào nên tổng sản lượng kinh doanh phân bón và hóa chất các loại đạt gần 940 ngàn tấn.

Năm 2022 do tình hình chính trị - kinh tế bất ổn trên thế giới nên giá phân bón biến động khó lường. Trong nước, giá vật tư cho nông nghiệp tăng cao, giá nông sản bấp bênh, tiêu thụ khó khăn tác động tiêu cực tới sản xuất nông nghiệp, khiến việc kinh doanh phân bón gặp không ít trở ngại do sức mua rất yếu. Tuy nhiên, PVFCCo đã kịp thời nắm bắt tốt cơ hội giá phân bón trên thế giới tăng cao để đẩy mạnh xuất khẩu sau khi đã đáp ứng đầy đủ nhu cầu trong

nước. Lượng xuất khẩu 9 tháng đầu năm đạt khoảng 155 ngàn tấn, gấp 3 lần so với kế hoạch cả năm, góp phần quan trọng

trong gia tăng doanh thu và lợi nhuận 9 tháng đầu năm, dự kiến tăng gấp đôi và gấp ba so với cùng kỳ năm 2021.



TỔNG CÔNG TY PHÂN BÓN VÀ HÓA CHẤT DẦU KHÍ - CTCP
PETROVIETNAM FERTILIZER AND CHEMICALS CORPORATION

🏠 Tòa nhà PVFCCo, 43 Mạc Đĩnh Chi, P. Đa Kao, Quận 1, TP. Hồ Chí Minh

☎ 028 38256258

📞 028 38256269

🌐 www.dpm.vn

Hỏi đáp chuyên ngành

✍️ **KIM THANH** tổng hợp

Câu hỏi 1: Tôi đang trồng 1 ha bưởi Da xanh, trồng được 2 năm, tuy nhiên có nhiều cành tăm mọc ở trong thân cây. Vậy nên xử lý những cành này như thế nào? Xin hướng dẫn giúp kỹ thuật tỉa cành tạo tán cho cây trong giai đoạn này?

Đáp:

Biện pháp cắt tỉa cành, tạo tán rất quan trọng đối với việc thâm canh cây ăn quả nói chung, đặc biệt là cây bưởi Da xanh nói riêng. Tạo tán là việc làm cần thiết trong giai đoạn kiến thiết cơ bản (từ năm thứ 1 đến năm thứ 3) giúp cây có khả năng tiếp nhận ánh sáng đầy đủ, đồng thời khống chế và duy trì chiều cao của cây trong tầm kiểm soát để thuận lợi trong việc quản lý vườn; Hình thành và phát triển bộ khung cơ bản, vững chắc nhằm tránh đổ ngã, gãy nhánh từ đó phát triển các cành nhánh thứ cấp cho cây. Tạo tán gồm các bước như sau:

- Từ vị trí mắt ghép (trên gốc ghép) trở lên khoảng 50-80 cm thì bấm bỏ phần ngọn, mục đích để các mầm ngủ và cành bên phát triển.

- Chọn 3 cành khỏe, thẳng mọc từ thân chính và phát triển theo ba hướng tương đối đồng đều nhau làm cành cấp 1. Dùng cọc (tre) cố định và cột giữ cành cấp 1 tạo với thân chính một góc 35-40°.

- Sau khi cành cấp 1 phát triển dài khoảng 50-80 cm, bấm (cắt) đọt để các mầm ngủ trên cành cấp 1 phát triển hình thành cành cấp 2 và chỉ giữ lại 2-3 cành.

- Cành cấp 2 này cách cành cấp 2 khác khoảng 15 - 20cm và tạo với cành cấp 1 một góc 30- 35°. Sau đó, tiến hành cắt đọt cành cấp 2 tương tự như cách làm ở cành cấp 1. Từ cành cấp 2 sẽ hình thành những cành cấp 3.

- Cành cấp 3 không hạn chế về số lượng và chiều dài nhưng cần loại bỏ các vị trí cành mọc quá dày hoặc cành ồm yếu. Sau 3 năm, cây sẽ có bộ tán cân đối, thuận lợi trong chăm sóc, phòng ngừa sâu bệnh và thu hoạch.

Cắt tỉa cành sẽ loại bỏ được những cành sâu bệnh, tạo cho tán cây thông thoáng, giúp cho cây tập trung dinh dưỡng để nuôi hoa và kết quả. Một trong những đặc điểm của cây có múi so với những loại cây ăn trái khác là không có sự biến chuyển của chồi trong nhiều năm, mà mỗi chồi có thể phát triển trong một năm để tạo mầm hoa và sẽ mang một hay nhiều trái ở cuối cành. Công việc tỉa cành được tiến hành hàng năm, sau khi thu hoạch cần phải loại bỏ những đoạn cành đã mang quả (thường rất ngắn khoảng 10 - 15 cm), cành bị sâu bệnh, ồm yếu, cành nằm bên trong tán không có khả năng mang quả, những cành đan chéo nhau, cành vượt trong thời gian cây đang mang quả nhằm hạn chế việc cạnh tranh dinh dưỡng với quả.

Câu hỏi 2: Xin cho tôi biết một số nguyên nhân hạn chế sự thành công khi xử lý ra hoa trên cây nhãn Edor?

Đáp:

Cũng như các giống cây ăn trái khác, để nhãn ra hoa và kết trái đòi hỏi rất nhiều yếu tố khác nhau chẳng hạn như: điều kiện thời tiết, đất đai, nguồn nước, kỹ thuật, ... Việc áp dụng sai kỹ thuật có thể dẫn đến tình trạng nhãn không ra hoa hoặc ra hoa nhưng đậu trái ít. Một số nguyên nhân hạn chế sự thành công khi xử lý ra hoa trên cây nhãn như sau:

- Xử lý không đúng thời điểm: xử lý ra hoa cho cây quá sớm ngay coi đọt thứ nhất, lúc này cây chưa hồi phục kịp sau giai đoạn mang quả ở vụ trước, cây có bộ lá không khỏe, lá nhỏ dẫn đến sự hình thành bông yếu, quả nhỏ. Hoặc xử lý quá trễ (lá đã chuyển sang màu xanh đậm) nên tỷ lệ thành công thấp; đợi đến coi đọt thứ 4-5 thì càng khó xử lý cho cây ra hoa đồng loạt vì càng về sau thì cây ra đọt càng không tập trung, đọt không đều.

- Liều lượng Chlorate kaki ($KClO_3$) không đủ hoặc quá thừa, liều lượng tùy thuộc vào mùa vụ

(mùa mưa, mùa khô), cần chú ý độ tinh khiết để đảm bảo liều lượng. Lượng nước dùng để pha (KClO₃) không đủ hoặc thừa khi tưới cho cây.

- Cây hấp thu (KClO₃) không đủ do bị mất (không xới quanh tán khi tưới), thấm lâu vào đất (đối với đất có thành phần cơ giới nhẹ, có nhiều cát nên pha hóa chất với lượng nước vừa phải và tưới từ từ).

- Bón phân không hợp lý: bón hoặc phun các loại phân bón qua lá quá nhiều đạm trong giai đoạn xử lý ra hoa cho cây dẫn đến cây dễ ra lá hoặc hình thành bông lá.

- Trong giai đoạn xử lý cho cây ra hoa mà lại tưới nước quá nhiều hoặc do điều kiện thời tiết như mưa nhiều, mưa liên tục.

- Cắt tỉa cành quá sâu sẽ làm cho cây đâm nhiều chồi nhưng cành ốm yếu, lá nhỏ không có khả năng ra hoa.

- Cây cho quả quá nhiều ở vụ trước hoặc neo quả quá lâu trên cây.

- Phòng trừ sâu bệnh không kịp thời điển hình như nhện, sâu đục gân lá nên lá non trên đọt bị biến dạng, gân lá bị cháy đen, ảnh hưởng đến khả năng sinh trưởng, hình thành đọt mới.

Câu hỏi 3: *Vườn chanh dây đang trong giai đoạn kinh doanh, vườn đang cho quả. Khi đi thăm vườn thì tôi phát hiện một số trái phát triển không bình thường, trái bị méo mó, biến dạng, trên vỏ có những nốt u sần sùi. Xin cho hỏi đây là bệnh gì? Nguyên nhân và cách phòng trị hiệu quả?*

Đáp:

Theo mô tả thì vườn chanh dây đang bị bệnh cứng trái hay còn gọi là bệnh hóa bản vỏ trái. Triệu chứng điển hình là quả phát triển không bình thường, dị dạng, trên vỏ xuất hiện những nốt u to nhỏ làm cho vỏ quả sần sùi, màu sắc không đồng nhất, cứng lại và ngừng phát triển. Các cây bị virus cứng trái còn xuất hiện triệu trứng lá quăn lại, nhăn nheo nhỏ hơn bình thường, chóp lá vàng, cuống lá lốm đốm, trong khi đó phần thân lại phình to ra.

*** Tác nhân và phương thức lây truyền:**

Bệnh do virus Passion fruit woodiness (PWV) gây ra, lây từ cây này qua cây khác thông qua việc dùng chung các loại nông cụ (dao, kéo cắt cành,...). Nhiễm bệnh từ giai đoạn cây con do ươm trồng, cấy ghép không đảm bảo sạch bệnh. Virus có thể lan truyền qua rầy mềm (rệp muội) *Myzus persicae*, *Aphis gossypii* và *Aphis fabae* dưới hình thức lan truyền không bền vững.

*** Biện pháp quản lý và phòng trừ**

Sử dụng cây giống sạch bệnh từ đơn vị sản xuất có uy tín thông qua ghép từ mắt ghép, gốc ghép sạch bệnh được nhân giống trong nhà lưới chống côn trùng.

Hạn chế sự lan truyền qua dụng cụ làm vườn, trong quá trình cắt tỉa từng cây cần có biện pháp xử lý diệt trùng dụng cụ bằng xà phòng hoặc Natri Hypoclorit (NaClO) để tránh lây nhiễm từ cây bị bệnh sang cây khỏe.

Tránh, hạn chế lây lan qua rầy mềm bằng cách kiểm soát rầy mềm qua các đợt đọt non:

+ Sử dụng bẫy màu vàng để dự báo côn trùng chích hút, để phun xịt kịp thời; hoặc sử dụng giấy bạc, tạo ánh sáng phản xạ xua đuổi côn trùng chích hút;

+ Sử dụng thuốc trừ rầy mềm như: Clothianidin (Dantotsu 50 WG), Emamectin benzoate (Actimax 50 WG, Angun 5 WG...), Buprofezin (Applaud 10 WP...), Etofenprox (Trebon 10 EC...), Cyantraniliprole (Benevia 100 OD)... Liều lượng theo khuyến cáo.

+ Tránh trồng xen với cây trồng là ký chủ ưa thích của rầy mềm như cà tím, ớt, khoai tây, thuốc lá và dưa chuột; Hạn chế trồng cây trên nền đất đã được trồng những cây này ít nhất trong 03 tháng; Nếu có điều kiện sử dụng ong ký sinh hoặc côn trùng ăn mồi.

+ Vệ sinh vườn trồng, cắt tỉa chồi, lá bệnh, quả bệnh đem tiêu hủy, tưới đủ nước, giữ nước trong mùa khô, bón phân cân đối và hợp lý, tránh bón quá nhiều đạm nhất là trong mùa mưa.

XUẤT KHẨU BƯỚI SANG THỊ TRƯỜNG HOA KỲ:

Triển vọng và thách thức

✍ HIẾU THÀNH tổng hợp

Trái bưởi Việt Nam đã được Bộ Nông nghiệp Hoa Kỳ chính thức quyết định cho phép nhập khẩu vào thị trường này từ ngày 4/10/2022. Bưởi là loại trái cây thứ 7 tiếp theo của Việt Nam được phép nhập khẩu vào thị trường Hoa Kỳ sau xoài, nhãn, vải, thanh long, chôm chôm và vú sữa. Đây là kết quả của quá trình nỗ lực đàm phán liên tục, kéo dài trong 5 năm giữa hai quốc gia.

1. Tình hình sản xuất, tiêu thụ bưởi trên thế giới

Sản lượng bưởi thế giới, bao gồm bưởi (*pomelo*, *Citrus maxima*) và bưởi chùm (*grapefruit*, *C. sinensis* x *Citrus maxima*) ước đạt hơn 9,2 triệu tấn trong năm 2021. Trong đó, Trung Quốc là quốc gia dẫn đầu thế giới (chiếm hơn 50% sản lượng bưởi thế giới) về sản lượng bưởi với hơn 5,0 triệu tấn; Kế đến là Việt Nam (xếp thứ 2) với xấp xỉ 820 ngàn

tấn, Hoa Kỳ xếp thứ 3 với sản lượng đạt hơn 510 ngàn tấn (Bảng 1; ATLASBIG, 2022).

Năm 2020, top các quốc gia nhập khẩu bưởi (trái tươi, chế biến) lớn nhất thế giới, bao gồm: Hà Lan (129 triệu đô la), Đức (73,6 triệu đô la), Pháp (73 triệu đô la), Trung Quốc (71,7 triệu đô la), Nga (59 triệu đô la); trong khi đó Nam Phi (156 triệu đô la), Trung Quốc (151 triệu đô la), Hà Lan (125 triệu đô la), Thổ Nhĩ Kỳ (99,5 triệu đô la) và Israel (74,1 triệu đô la) là các quốc gia xuất khẩu lớn (OEC, 2022).

Tổng giá trị xuất khẩu bưởi của Việt Nam là 14,9 triệu đôla, chiếm 1,57% tổng giá trị kim ngạch xuất khẩu bưởi thế giới. Bưởi Việt Nam chủ yếu xuất khẩu sang thị trường Trung Quốc, Đông Nam Á, Châu Âu (OEC, 2022).

Bảng 1. Top 10 quốc gia sản xuất bưởi (*Citrus grandis/maxima*) và bưởi chùm (*Citrus paradisi*) trên thế giới năm 2022 (ATLASBIG, 2022)

Xếp hạng	Quốc gia	Sản lượng (tấn)	Diện tích (ha)	Năng suất (kg/ha)
1	Trung Quốc	5.013.120	93.370	53.690,9
2	Việt Nam	818.914	65.868	12.432,7
3	Hoa Kỳ	511.650	20.110	25.442,6
4	Mexico	488.776	19.592	24.947,7
5	Ấn Độ	390.500	16.271	23.999,8
6	Nam Phi	378.634	12.303	30.775,7
7	Thái Lan	281.728	16.949	16.622,1
8	Sudan	252.361	22.000	11.471
9	Thổ Nhĩ Kỳ	249.185	5.222	47.718,3
10	Israel	148.800	1.733	85.862,7

2. Triển vọng xuất khẩu bưởi Việt Nam vào thị trường Hoa Kỳ

Hiện trên cả nước có 105.400 ha trồng bưởi, sản lượng gần 905.000 tấn với các giống bưởi đa

dạng, đặc trưng cho từng vùng miền. Trong đó, đồng bằng sông Hồng có hơn 13.000 ha với sản lượng trên 175.000 tấn; trung du miền núi phía Bắc có hơn 30.000 ha với sản lượng 253.000 tấn.

Diện tích trồng bưởi lớn nhất tập trung tại Đồng bằng sông Cửu Long với khoảng 32.000 ha, sản lượng khoảng 369.000 tấn (Cục Trồng trọt, 2022).

Cục Bảo vệ Thực vật nhận định, với diện tích và sản lượng lớn, vùng trồng bưởi phân bố ở nhiều địa phương sẽ là điều kiện thuận lợi để quả bưởi Việt Nam mở rộng thị trường xuất khẩu, không riêng chỉ có thị trường Hoa Kỳ. Trong năm 2021, có hơn 3.000 tấn bưởi Việt Nam được xuất khẩu đi nhiều nước. Dự kiến bưởi Năm roi và bưởi Da xanh sẽ là 2 giống bưởi đầu tiên sẽ được xúc tiến thương mại sớm để xuất khẩu sang thị trường này trong thời gian tới.

Hoa Kỳ với dân số hơn 300 triệu dân và là thị trường có nhu cầu tiêu thụ lớn về trái cây ước khoảng mỗi năm lên tới 12 triệu tấn. Sản xuất trái cây tươi nội địa của nước này hiện chỉ đáp ứng được 70% nhu cầu, 30% còn lại (tương đương với khoảng 3,6 triệu tấn) phải nhập khẩu (Cục Bảo vệ Thực vật, 2022). Năm 2021, Hoa Kỳ nhập khẩu bưởi chủ yếu từ Mexico, Châu Phi, Peru và Israel với tổng giá trị ước khoảng 11,3 triệu đô la (Lijun Chen và Lisa House, 2021; OEC, 2022). Ngoài ra, Hoa Kỳ còn là nhà xuất khẩu bưởi (bưởi chùm/ bưởi đắng, grapefruit) lớn với tổng kim ngạch xuất khẩu năm 2020 là 70,7 triệu đô sang Hà Lan (8,7 triệu đô la), Canada (8,2 triệu đô la), Japan (6,0 triệu đô la) và Bỉ (2,8 triệu đô la) (OEC, 2022). Hiện tại, giá bán tại San Francisco khoảng 35-40 đô la/thùng (7-10 trái) (USDA, 2022).

Chất lượng bưởi Việt Nam rất ngon, có thể cạnh tranh tốt với cùng chủng loại bưởi của các quốc gia xuất khẩu khác.

Bưởi Việt Nam có thể điều tiết mùa vụ và cho thu hoạch quanh năm, thời tiết khá thuận lợi cho bưởi phát triển, nhanh cho trái và khả năng bảo quản có thể kéo dài (xuất khẩu bằng đường biển).

3. Thách thức đối với trái bưởi Việt Nam khi thương mại tại thị trường Hoa Kỳ

- Bưởi Việt Nam phải thỏa mãn các yêu cầu, quy định về kiểm dịch thực vật khắt khe của thị trường Hoa Kỳ, bao gồm:

+ Vùng trồng và cơ sở xử lý trái bưởi tươi của Việt Nam xuất khẩu phải được đăng ký với Cục Bảo vệ thực vật và Cơ quan kiểm dịch động thực vật của Mỹ (APHIS).

+ Không nhiễm đối tượng kiểm dịch thực vật mà Mỹ quan tâm; được xử lý chiếu xạ (150 Gy) và được Cục Bảo vệ thực vật cấp giấy chứng nhận kiểm dịch thực vật.

+ Các vùng trồng, cơ sở đóng gói bưởi phải có biện pháp quản lý phù hợp để loại bỏ dịch hại là đối tượng kiểm dịch của phía Hoa Kỳ, bao gồm: ruồi đục quả *Bactrocera dorsalis*, *Zeugodacus cucurbitae*, sâu đục quả *Prays endocarpa* và các loại nấm *Cylindrocarpon lichenicola*, *Phyllosticta citriasiana*. Đặc biệt lưu ý trong việc áp dụng các biện pháp quản lý đối với nấm *Cylindrocarpon lichenicola* và *Phyllosticta citriasiana*, như loại bỏ tất cả trái rụng trước khi đưa vào nhà đóng gói và phải được làm sạch, xử lý nấm và phủ sáp toàn bộ quả.

+ Trái phải loại bỏ hết lá, cuống và các bộ phận khác của cây (trừ cuống quả ngắn hơn 2,5 cm vẫn còn gắn vào quả).

+ Đảm bảo đạt yêu cầu mức dư lượng thuốc bảo vệ thực vật theo quy định của Hoa Kỳ.

Theo Cục Bảo vệ Thực vật, trường hợp không tuân thủ thì lô hàng có thể bị từ chối nhập khẩu, tiêu hủy hoặc xử lý lại nếu có biện pháp kỹ thuật phù hợp. Vùng trồng có liên quan sẽ bị tạm dừng xuất khẩu để điều tra nguyên nhân và có biện pháp khắc phục.

- Chịu sự cạnh tranh gay gắt bởi các quốc gia xuất khẩu truyền thống đối với thị trường Hoa Kỳ, như: Mexico, Châu Phi, Peru, Israel và Trung Quốc. Theo số liệu thống kê của Hải quan Hoa Kỳ, Trung Quốc đã xuất khẩu sang Hoa Kỳ với kim ngạch đạt 1,66 triệu đô la trong năm 2018.

- Chi phí logistic, xử lý chiếu xạ cao,... do đó, giảm khả năng cạnh tranh so với các quốc gia có vị trí địa lý gần (Mexico,...).

Trên đây là một số thông tin và nhận định về những triển vọng và thách thức đối với xuất khẩu trái bưởi Việt Nam sang thị trường Hoa Kỳ. Với những bài học kinh nghiệm quý giá trong quá trình xuất khẩu trái thanh long, chôm chôm, xoài, nhãn, vải và vú sữa sang thị trường này, chắc chắn chúng ta có quyền hy vọng cánh cửa tươi sáng hơn đối với trái bưởi Việt Nam trong tương lai.

Việc cần làm để duy trì lợi thế và tăng xuất khẩu sầu riêng sang Trung Quốc

HỮU TIẾN

Sự kiện 100 tấn sầu riêng của Việt Nam xuất khẩu sang thị trường Trung Quốc vào ngày 17/9/2022 theo Nghị định thư ký giữa Bộ Nông nghiệp & PTNT Việt Nam và Tổng cục Hải quan Trung Quốc đánh dấu một bước ngoặt quan trọng của ngành hàng sầu riêng Việt Nam. Đây là điều kiện cần, để duy trì và phát triển thị phần đối với sầu riêng của Việt Nam tại thị trường Trung Quốc nhà vườn và doanh nghiệp còn nhiều việc phải làm trong hiện tại và những năm tới.



Sự kiện đưa sầu riêng xuất khẩu sang Trung Quốc trên đây là bước đệm quan trọng cho sự phát triển thị trường xuất khẩu sầu riêng của Việt Nam ra thị trường thế giới, nhất là đối với thị trường Trung Quốc. Tuy nhiên để duy trì và phát triển xuất khẩu sầu riêng trong lâu dài chắc hẳn còn nhiều việc phải làm đối với nhà vườn, doanh nghiệp và các ngành chức năng. Điều cần nhất là phải quản lý cho được chất lượng trái sầu riêng xuất khẩu, mở rộng được vùng trồng sầu riêng được cấp mã vùng trồng cũng như tăng số lượng cơ sở đóng gói được cấp mã số cơ sở đóng gói, để từ đó doanh

nghiệp có vùng nguyên liệu và tăng quy mô xuất khẩu.

Để xuất khẩu sầu riêng chính ngạch sang Trung Quốc, các quy trình vệ sinh được tuân thủ nghiêm ngặt: sầu riêng được phân loại, thổi bằng hơi áp suất cao, và vệ sinh trái bằng bàn chải... Chuyển hàng sầu riêng quả tươi xuất khẩu chính ngạch đầu tiên với sản lượng 100 tấn sang Trung Quốc được thu hái từ các vườn sầu riêng trong số 21 mã vùng trồng sầu riêng của tỉnh Đắk Lắk đã được cấp và các doanh nghiệp được cấp mã cơ sở đóng gói. Trong thời gian qua các chuyến hàng xuất khẩu sầu riêng từ Việt Nam sang Trung Quốc vẫn được diễn ra, riêng

công ty XNK trái cây Chánh Thu đã xuất khẩu 1.000 tấn, các doanh nghiệp khác cũng đã có xuất khẩu với sản lượng khá lớn, điều này đang tạo cú hích quan trọng trong việc đẩy mạnh xuất khẩu sầu riêng của nước ta.

Cho đến cuối tháng 10 năm nay Tổng cục Hải quan Trung Quốc chỉ mới chính thức phê duyệt 76 mã số vùng trồng và mã số cơ sở đóng gói sầu riêng của Việt Nam đủ điều kiện xuất khẩu vào quốc gia này, trong đó có 51 mã vùng trồng và 25 mã số cơ sở đóng gói. Trong tổng số 51 mã số vùng trồng, thì tỉnh Bến Tre có 2 mã số; tỉnh Tiền Giang có 3 mã số; tỉnh Đắk Lắk có 23 mã số; Bình Phước có 5 mã

số; Bình Thuận 2 mã số; Đồng Nai 7 mã số; Kon Tum 2 mã số; Lâm Đồng 1 mã số; Long An 2 mã số; Tây Ninh 1 mã số; Khánh Hòa 2 mã số và tỉnh Đồng Tháp có 1 mã số. Trong 25 mã số cơ sở đóng gói, thì Bến Tre 3 mã số; Tiền Giang 10 mã số; Đồng Tháp 1 mã số; Đắk Lắk 4 mã số; Đồng Nai 3 mã số; Hải Dương có 1 mã số; Khánh Hòa 1 mã số và Lâm Đồng có 2 mã số. Trước đó đã có 126 mã số vùng trồng đăng ký tham gia chương trình xuất khẩu sầu riêng sang Trung Quốc, 57 mã số cơ sở đóng gói được đề xuất tham gia chương trình xuất khẩu sầu riêng sang Trung Quốc. So với số đăng ký, thì số lượng mã số vùng trồng và mã số cơ sở đóng gói chính thức được Tổng cục Hải quan Trung Quốc phê duyệt thấp hơn. Điều này cũng đồng nghĩa với việc diện tích trồng sầu riêng được xuất khẩu chính ngạch vào Trung Quốc còn hạn chế so với diện tích trồng có khả năng xuất khẩu. Với 51 vùng trồng được cấp mã số (khoảng 3 ngàn ha với sản lượng khoảng 68 ngàn tấn/năm), so với sản xuất sầu riêng của Việt Nam (hiện có khoảng 85 ngàn ha, sản lượng đạt 694 ngàn tấn/năm 2021) thì diện tích được cấp mã vùng trồng còn rất khiêm tốn. Trong nhóm chưa đáp ứng yêu cầu của phía Trung Quốc gồm 50 mã số vùng trồng và 11 mã số cơ sở đóng gói cần cung cấp thêm tài liệu xác minh,

để xem xét đánh giá những mã số này, sau khi họ hoàn thành việc rà soát, khắc phục. Phía Trung Quốc cũng khuyến cáo nên có vườn trồng chuyên để hạn chế lây nhiễm chéo từ cây trồng khác, vườn cần có sự giám sát dư lượng thuốc bảo vệ thực vật; nhà xưởng cần vệ sinh sạch sẽ, nhà máy đóng gói vệ sinh bụi và sinh vật gây hại khi cọ rửa bề mặt sầu riêng... để việc giám sát dịch hại được thực hiện; Vùng trồng và cơ sở đóng gói cần quan tâm đến công tác phòng chống virus SARS-CoV-2, có dụng cụ rửa tay...

Sầu riêng Việt Nam xuất khẩu sang Trung Quốc phải tuân thủ các luật, quy định và tiêu chuẩn liên quan đến vệ sinh an toàn thực phẩm của Trung Quốc và các yêu cầu trong Nghị định thư, không nhiễm các chất thuộc kiểm dịch thực vật được phía Trung Quốc quan tâm. Đối với điều khoản đăng ký, theo Nghị định thư, tất cả các vùng trồng cũng như cơ sở đóng gói sầu riêng xuất khẩu sang Trung Quốc phải được đăng ký với Bộ Nông nghiệp & PTNT và được Bộ Nông nghiệp & PTNT và Tổng cục Hải quan Trung Quốc phê duyệt (thông tin đăng ký bao gồm tên, địa chỉ và mã số để khi phát hiện có sản phẩm không tuân thủ các yêu cầu của Nghị định thư này có thể truy xuất nguồn gốc chính xác).

Thực hiện được các yêu cầu

của thị trường Trung Quốc và yêu cầu trong Nghị định thư nêu trên là một việc làm không đơn giản, nhà vườn và doanh nghiệp cần sát cánh bên nhau, liên kết chặt chẽ và cùng nhau thực hiện các hoạt động, các khâu công việc theo quy trình sản xuất sầu riêng đảm bảo an toàn thực phẩm, kiểm dịch thực vật và truy xuất nguồn gốc. Điều đáng quan tâm là trong quá trình xuất khẩu sầu riêng sang Trung Quốc các doanh nghiệp phải có sự thỏa thuận và được ủy quyền của các cơ sở sản xuất trong việc sử dụng mã vùng trồng để xuất khẩu. Cần khắc phục tình trạng doanh nghiệp sử dụng mã số vùng trồng của địa phương này nhưng mua sầu riêng ở địa phương khác để trộn vào, làm tăng sản lượng xuất khẩu, không đúng theo sản lượng thực tế... Chính quyền địa phương cần kiểm soát kỹ năng lực của các doanh nghiệp xuất khẩu sầu riêng, tạo điều kiện cho các doanh nghiệp làm ăn uy tín tiếp cận với các vùng trồng được cấp mã số vùng trồng để thu mua trái sầu riêng. Doanh nghiệp xuất khẩu sầu riêng cần liên kết chặt chẽ với người trồng, phối hợp với cơ quan quản lý nhà nước và với các nhà nhập khẩu để xây dựng lòng tin, xây dựng thương hiệu sầu riêng "Made in Vietnam" trên thị trường Trung Quốc.

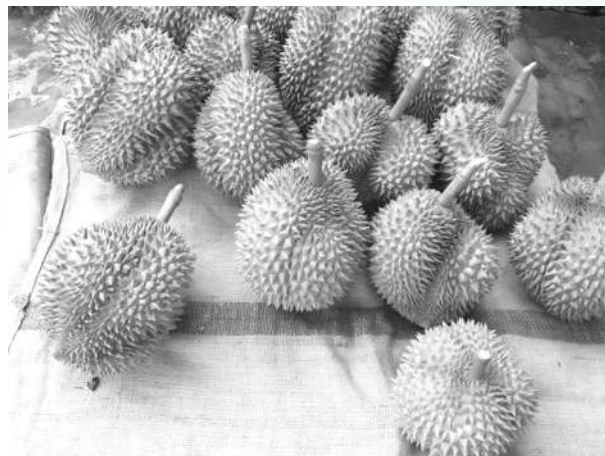
Giá sầu riêng tăng NGUYÊN NHÂN VÀ NHẬN ĐỊNH

HỮU TIẾN

Trong tháng 9 và tháng 10 năm 2022 giá sầu riêng tăng ở khu vực bán sỉ và bán lẻ so các tháng đầu năm 2022 và cùng kỳ năm 2021. Giá sầu riêng tại vườn trong trung tuần tháng 10 tại các địa phương trồng sầu riêng lớn như Tiền Giang, Vĩnh Long, Bến Tre... đối với giống sầu riêng giống Ri-6 và Dona phần lớn dao động 65.000-75.000 đ/kg; Tại khu vực Tây Nguyên, giá bán sầu riêng tại vườn phần lớn dao động 60.000-75.000 đồng/kg. Tại thị trường bán lẻ giá sầu riêng cũng tăng cao so với các tháng đầu năm và cùng kỳ năm ngoái; tại Tp. Hồ Chí Minh giá sầu riêng giống Ri-6 và Dona phần lớn biến động 90.000-140.000 đ/kg. Với mức giá này nhiều nhà vườn và giới thương lái mừng vui lẫn lộn, mừng vì giá sầu riêng tăng nhưng lo là liệu giá có giữ ở mức cao bền vững hay không khi mà trái sầu riêng của Việt Nam chịu cạnh tranh với nhiều nước cũng như cách thức quản lý chất lượng sầu riêng từ vườn đến thị trường.

Nguyên nhân của việc sầu riêng tăng giá trong tháng 9 và 10 năm nay chủ yếu do nhu cầu thị trường xuất khẩu tăng, trong khi đó nguồn cung sầu riêng cho thị trường vào các tháng 9-10 thấp. Sản lượng sầu riêng cung ứng cho thị trường trong các tháng 9-10 chủ yếu từ sản xuất trong nước, sản lượng sầu riêng thu hoạch ở Đồng bằng sông Cửu Long và Đồng Nam Bộ vào thời gian tháng 9-10 đạt thấp do đang trong thời gian nghịch vụ, phần lớn sản lượng sầu riêng cung ứng cho thị trường từ các tỉnh Tây Nguyên, trong đó Đắk Lắk là địa phương cung ứng nhiều sầu riêng nhất so với các địa phương khác trong thời gian này.

Sự kiện sầu riêng Việt Nam được xuất khẩu chính ngạch sang thị trường Trung Quốc, là thị trường nhập khẩu sầu riêng lớn nhất thế giới, đã tác động đến cầu thị trường đối với trái sầu riêng



Việt Nam tăng lên. Qua nhiều năm, sầu riêng Việt Nam chỉ xuất khẩu sang Trung Quốc bằng con đường tiểu ngạch, giá cả bấp bênh, tuy nhiên từ tháng 9 sầu riêng Việt Nam đã xuất khẩu chính ngạch vào Trung Quốc, các doanh nghiệp cạnh tranh thu mua nguyên liệu đã góp phần đẩy giá sầu riêng tăng.

Giá sầu riêng ở mức cao là mong muốn của nhiều nhà vườn trồng sầu riêng bởi lẽ chi phí đầu tư cho vườn sầu riêng lớn, giá thành sản xuất sầu riêng cao hơn nhiều loại trái cây, do đó việc giá bán sầu riêng tăng là điều kiện để nhà vườn mạnh dạn đầu tư thâm canh vườn cây. Trong thời gian tới giá sầu riêng vẫn có thể ở mức cao chủ yếu cung thị trường sầu riêng chưa tăng mạnh cho dù diện tích sầu riêng trồng mới trong thời gian gần đây tăng nhanh, bởi lẽ sầu riêng là cây ăn quả có chu kỳ kinh tế dài, giai đoạn chăm sóc kiến thiết cơ bản khá lớn, thông thường phải mất 5 năm chăm sóc mới có thể cho trái vụ đầu. Về lâu dài, nhà vườn và nhà kinh doanh xuất khẩu sầu riêng cần liên kết cùng nhau xây dựng thương hiệu sầu riêng "Made in Vietnam" ở thị trường Trung Quốc, đây là điều kiện cần để đảm bảo được giá sầu riêng ở mức cao và bền vững.

Điểm tin sản xuất, xuất khẩu trái cây một số nước trên thế giới

✍️ **THUY LINH** tổng hợp

❖ Sầu riêng đang tạo nên “cơn sốt” tại Trung Quốc

Sầu riêng được mệnh danh là vua trái cây của Đông Nam Á, đang tạo nên cơn sốt tại Trung Quốc do nhu cầu người dân tăng cao và trở thành mặt hàng nhập khẩu hàng đầu của cả nước về số lượng lẫn giá trị. Năm 2021, nhập khẩu sầu riêng tươi tăng 42,7% so với cùng kỳ năm ngoái lên 821.600 tấn, trong khi giá trị nhập khẩu tăng 82,4% lên 4,205 tỷ USD.

Trước nhu cầu ngày càng tăng, các nước trồng sầu riêng gấp rút mở rộng hoạt động xuất khẩu. Sản lượng sầu riêng Thái Lan khoảng 1,29 triệu tấn vào năm 2021, tăng khoảng 30% so với năm 2019. Việt Nam và Lào cũng đang chứng kiến một làn sóng đầu tư lớn, trong đó có dòng vốn của Trung Quốc. Chính phủ Malaysia đang nỗ lực đẩy mạnh hoạt động xuất khẩu và đang phát triển việc trồng sầu riêng tại các rừng mưa nhiệt đới. Thông thường, phải mất 5 năm để cây sầu riêng lớn và cho trái; không ai biết cơn sốt sầu riêng ở Trung Quốc sẽ kéo dài bao lâu. Nếu Trung Quốc bất ngờ ngừng nhập khẩu sau khi sản xuất được đẩy mạnh trên quy mô lớn, người nông dân sẽ trở thành đối tượng bị thiệt hại nặng nề.

Trung Quốc đã nhiều lần thử sản xuất sầu riêng ở các tỉnh như Vân Nam, Quảng Tây... Mặc dù vĩ độ cao, bão thường xuyên và các điều kiện khí hậu khác biệt gây ra nhiều khó khăn cho quá trình sản xuất, song nhu cầu ngày càng tăng của người tiêu dùng đang tạo động lực cho nhiều công ty đẩy mạnh đầu tư và canh tác sầu riêng. Điều gì sẽ xảy ra nếu Trung Quốc thành công trong việc sản xuất sầu riêng nội địa? (Nguồn: Nikkei Asia)

❖ Trung Quốc đang thảo luận nhập khẩu sầu riêng từ Campuchia và Philippines

Hồi đầu tháng 7, chương trình thử nghiệm nhập khẩu sầu riêng đông lạnh từ Campuchia đã được khởi động với lô hàng 50 tấn đầu tiên (Nguồn: Inquirer).

Năm 2020, tổng diện tích trồng sầu riêng của Philippines khoảng 16.582 ha, với tổng số 1,3 triệu cây sầu riêng, sản lượng khoảng 78.816 tấn, giảm

0,6% so với 79.284 tấn năm 2019 (Cơ quan Thống kê Philippines, 2020). Sầu riêng được trồng ở 47 tỉnh trên cả nước, nhưng vùng Davao chiếm 78% tổng sản lượng (năm 2020), gần 50% sản lượng của vùng đến từ thành phố Davao. Các giống địa phương bao gồm Chanee, Monthong, Arancillo và Puyat. Đại sứ Trung Quốc tại Philippines cho biết, Trung Quốc bước đầu đã chấp thuận việc nhập khẩu sầu riêng tươi từ Philippines. Gần đây, các chuyên gia tiến hành điều tra tiếp cận thị trường tại khu vực Davao của Philippines. Từ năm 2020, thị trường xuất khẩu sầu riêng tươi của Philippines bắt đầu đa dạng hóa sang các thị trường như Nhật Bản, Hàn Quốc, Ả Rập Xê Út, Singapore, Qatar,... (Nguồn: The Star).

❖ Người trồng ở Thái Lan muốn khống chế kiểu buôn bán sầu riêng ma mãnh

Người trồng ở Thái Lan đang lo lắng trước sự gia tăng của sầu riêng không đạt tiêu chuẩn để xuất khẩu sang Trung Quốc. Nếu vấn đề này kéo dài, nó có thể làm tổn hại đến danh tiếng của Thái Lan là một trong những nước xuất khẩu sầu riêng lớn nhất trong khu vực. Tuần trước, Trạm Kiểm dịch Thực vật Mukdahan đã cấm 38 tấn sầu riêng xuất khẩu sang Trung Quốc qua ngã Lào. Các lô hàng đã được gửi trở lại Chumphon, nơi khởi nguồn, sau khi các nhà chức trách tại đồn biên phòng tìm thấy nhiều lô sầu riêng không đạt tiêu chuẩn. Những quả sầu riêng này được cho là chưa chín và hư hỏng do có nhiều rệp và bệnh. Vụ việc đã làm dấy lên câu hỏi về việc làm thế nào những quả sầu riêng không đạt tiêu chuẩn như vậy có thể được chuyển ra khỏi tỉnh mặc dù các lô hàng được Bộ Nông nghiệp (DoA) phê duyệt trước (Nguồn: bangkokpost.com).

❖ Một loại trái cây lai mới đã được phát triển ở Trung Quốc

Một nhóm nghiên cứu từ Đại học Nông nghiệp Nam Trung Quốc đã bắt đầu công việc lai giữa nhãn Shixia và vải thiều Ziniangxi từ năm 1990. Sau nhiều lần khảo nghiệm, lứa đầu tiên được trồng vào năm 2007; mãi đến năm 2014, cây độc nhất SZ52 mới

được chọn lọc và nhóm bắt đầu thử nghiệm trong khu vực. SZ52 giữ lại nhiều đặc điểm ban đầu của nhân và vỏ như có cơm ngọt, mềm với hàm lượng đường từ 20 - 24%, thường chín vào khoảng giữa đến cuối tháng 8 ở Quảng Châu và các khu vực lân cận. Hiện nay, SZ52 đã trồng thành công ở Quảng Châu, Triều Châu, Trạm Giang, Thanh Viễn, Luzhou thuộc tỉnh Tứ Xuyên và Yongchuan ở tỉnh Chongqing. (Nguồn: newsgd.com).

❖ APHIS đã cho phép nhập khẩu trái Bưởi (pummelo) tươi từ Việt Nam vào Mỹ

Cơ quan Kiểm tra Sức khỏe động thực vật của Bộ Nông nghiệp Hoa Kỳ (APHIS) cho phép nhập khẩu quả Bưởi (*Citrus maxima* Merrill) từ Việt Nam vào Hoa Kỳ có hiệu lực vào ngày 4 tháng 10 năm 2022 (Docket số APHIS-2020-106-2). APHIS trước đây đã thực hiện phân tích nguy cơ dịch hại, mô tả dịch hại tiềm ẩn liên quan đến hàng hóa có sẵn để công chúng xem xét và bình luận. APHIS đã kết luận rằng việc áp dụng một hoặc nhiều biện pháp kiểm dịch thực vật sẽ đủ để giảm thiểu rủi ro du nhập hoặc phổ biến dịch hại thực vật hoặc cỏ dại độc hại đến từ việc nhập khẩu trái bưởi tươi từ Việt Nam (Nguồn: aphis.usda.gov).

❖ Xuất khẩu lựu Huili sang Thái Lan qua tuyến đường sắt Trung Quốc - Lào

Lựu Huili (Trung Quốc) có ưu điểm là vỏ mỏng, màu tươi, hạt mềm, vị ngọt, mọng nước đang được xuất khẩu cho nhiều quốc gia trên thế giới. Các ban ngành địa phương liên kết giúp các doanh nghiệp chuẩn hóa quản lý vùng trồng, cải tiến xây dựng hệ thống chất lượng, hướng dẫn các chủ vườn hoàn thành việc đăng ký xuất khẩu và đảm bảo chất lượng quả lựu. Hải quan Panzhihua đưa ra các chính sách mới theo yêu cầu kiểm tra, kiểm dịch của Thái Lan và cố gắng hoàn thành việc cấp các chứng chỉ liên quan trong một ngày, để đảm bảo rằng trái lựu tươi nhanh chóng được thông quan để vào thị trường Thái Lan. Từ đầu năm đến nay, phía Tây thành phố đã xuất khẩu hơn 3.000 tấn nông sản đặc biệt như xoài, lựu, táo. Gần đây, 22 tấn và 2.584 hộp lựu Huili từ Công ty TNHH Thương mại Xuất nhập khẩu Tứ Xuyên Linyao (Huili, Trung Quốc) đã được gửi đến Thái Lan bằng đường sắt Trung Quốc-Lào (Nguồn: Chuanguan News).

❖ Sản xuất và xuất khẩu dứa

Ấn Độ dẫn đầu các nước trồng dứa về sản lượng và năng suất (9.123 quả / ha); và giữ vị trí thứ ba về diện tích trồng dứa. Sản lượng dứa ở Ấn Độ trong giai đoạn 2021-22 là 19.247 triệu quả, chiếm hơn

31% sản lượng toàn cầu. Xuất khẩu các sản phẩm dứa của Ấn Độ (không bao gồm các sản phẩm chỉ xơ dứa) trong năm 2021-22 tăng khoảng 41% so với năm trước. Ở Ấn Độ, các ngành công nghiệp chế biến từ dứa ngày càng phát triển mang lại nhiều sản phẩm mới trên thị trường và cũng mang lại cơ hội việc làm cho nhiều người. Ban Phát triển dứa đã mở rộng hỗ trợ thành lập 537 cơ sở chế biến dứa mới với công suất chế biến 3,638 triệu quả hạt mỗi năm (Nguồn: DailyExcelsior).

Quốc đảo Indonesia trồng nhiều dứa nhất thế giới với hơn 1.500 ha trải rộng trên một số hòn đảo ở miền Đông Indonesia với sản lượng dứa hàng năm hơn 21,5 triệu tấn. Hiện tại, dứa gọt vỏ của Indonesia được xuất khẩu sang Malaysia và Singapore. Tuy nhiên, Indonesia không phải là nước xuất khẩu lớn nhất do Indonesia có dân số đông và hầu hết dứa được bán trong nước. Ngoài ra, với sự phát triển nhanh chóng của ngành công nghiệp dầu dứa ở Indonesia, nhu cầu về dứa cũng đang tăng mạnh trong vài năm trở lại đây. Quốc gia xuất khẩu dứa nhiều nhất mỗi năm là Philippines, hầu hết thương mại dứa quốc tế nằm trong phạm vi châu Á, vì Thái Lan và Malaysia là những nhà nhập khẩu hàng đầu (Nguồn: tastingtable.com).

❖ Sản lượng và chất lượng bơ được cải tiến nhờ nước tưới được pha hạt nano

Vùng rễ của cây bơ nằm sát bề mặt đất và phát triển khỏe mạnh khi được tưới nước liên tục để chống lại điều kiện khô hạn và cần cung cấp đủ oxy hòa tan để việc hấp thụ nước hiệu quả. Rễ cây bơ thường rất dễ bị thiếu oxy do úng nước vì tưới quá nhiều. Đất có nhiều hạt sét có khả năng giữ nước cao, dễ gây ra nén dẽ có thể dẫn đến úng nước. Để chống lại điều này, người trồng nên cải thiện cấu trúc của đất để tăng tỷ lệ thấm, giảm úng và thực hành các biện pháp tưới tiêu tốt.

Ngăn ngừa úng nước là điều cần thiết để trồng cây bơ thành công, máy phát điện Moleaer tạo ra các hạt nano giúp chống lại sự nén chặt của đất góp phần giúp cây trồng hấp thụ nước và chất dinh dưỡng hiệu quả hơn. Thử nghiệm được tiến hành trong khoảng 12 tháng, các hạt nano được tạo ra bởi Moleaer XT50, được tiêm vào hệ thống tưới nước. Kết quả cho thấy đã cải thiện đáng kể sức sống cây trồng, các thông số sau thu hoạch tốt và độ nén chặt của đất thấp hơn. So với nhóm đối chứng, cây bơ được xử lý bằng hạt nano cho năng suất cao hơn đáng kể (<https://www.moleaer.com/>).



ĐẠM PHÚ MỸ
SINH TRƯỞNG NHANH
LÁ XANH BỀN



**TRUNG TÂM TƯ VẤN, GIỚI THIỆU VÀ CUNG ỨNG CÂY TRỒNG TỐT,
VẬT TƯ NÔNG NGHIỆP VÀ DỤNG CỤ NGHỀ VƯỜN**

**CUNG CẤP CÂY GIỐNG TỐT, CHẾ PHẨM SINH HỌC
VÀ DỤNG CỤ PHỤC VỤ NGHỀ VƯỜN**

- ❖ Cung cấp các cây giống tốt được sản xuất từ cây giống đầu dòng được Sở NN&PTNT các tỉnh công nhận như: Xoài, nhãn, sầu riêng, bưởi, chôm chôm, mít, cam, quýt,... và giống rau, hoa và cây cảnh.
- ❖ Tư vấn thiết kế vườn, trang trại, kỹ thuật trồng và chăm sóc cây ăn quả.
- ❖ Cung cấp, chế phẩm sinh học BVTV phục vụ cho sản xuất an toàn thực phẩm, theo hướng bền vững.
- ❖ Cung cấp một số thiết bị phục vụ nghề làm vườn.



★ **Địa chỉ liên hệ:** Xã Long Định, huyện Châu Thành, tỉnh Tiền Giang

☎ **Điện thoại:** 0273 3893127 ☎ **Fax:** 0273 3893122

★ **Phụ trách:** ThS. Đoàn Thị Cẩm Hồng

★ **Điện thoại:** 0919141229



TOÀN TÂM TOÀN Ý VÌ NHÀ NÔNG



ZEROMIX PHÂN BÓN CÁ VỊ LƯỢNG

- Nhập khẩu 100% từ Liên Bang Nga,
- Tăng cường sức đề kháng của cây trồng trước sự phát triển và lây lan của các loại dịch bệnh do vi khuẩn và nấm.
- Đảm bảo cung cấp đầy đủ và cân bằng phức hợp các nguyên tố vi lượng ở dạng EDTA Chelate.
- Kích thích sinh trưởng và tăng năng suất cây trồng bằng cách nâng cao khả năng miễn dịch, cải thiện các chỉ số chất lượng.



VINCO 79 PHÂN BÓN LÁ TRUNG LƯỢNG

- Nhập khẩu 100% từ Hàn Quốc.
- Kích thích cây trồng trong mọi giai đoạn sinh trưởng.
- Kích thích ra rễ, bung chồi phục hồi cây sau thu hoạch.
- Kích thích ra hoa, tăng khả năng thụ phấn - đậu trái.
- Giúp cây sung mãn, bền cây. Kéo dài thời gian thu hoạch.
- Phù hợp sản xuất nông sản sạch theo các tiêu chuẩn GAP và hệ thống tưới nhỏ giọt.



PK FOSCROP K 30 -20

- FOSCROP K là phân bón được nhập khẩu 100% từ Tây Ban Nha.
- Tăng cường sức đề kháng cây trồng, phòng ngừa bệnh thối rễ, chết cây và các loại nấm bệnh xâm nhập.
 - Giúp chặn đọt, tăng khả năng ra hoa, tăng thu phân, đậu trái non.
 - Ngăn ngừa hiện tượng khô bông, giúp tăng năng suất.



NPK FORCROP 14-6-5

- Sản phẩm được nhập khẩu 100% từ Tây Ban Nha.
- Thúc ra đọt loạt.
- Mập đọt xanh cây.
- Thúc lớn trái, đặc ruột.
- Tăng năng suất, chất lượng nông sản.
- Sản phẩm phù hợp với sản xuất nông nghiệp hữu cơ.



12 NUTRIENT

- Sản phẩm được nhập khẩu 100% từ Úc.
- 12 Nutrient là giải pháp toàn diện chứa 12 nguyên tố thiết yếu nhất cung cấp cho tất cả các cây trồng trong mọi giai đoạn phát triển: cây con, đê nhánh, phân cành, ra hoa, đậu quả, nuôi trái.

CÔNG TY CỔ PHẦN VẬT TƯ NÔNG NGHIỆP VIỆT NÔNG



625 Đỗ Xuân Hợp, P. Phước Long B, Tp. Thủ Đức, Tp. HCM.



1900 068 639



<https://vincoagri.vn>



mail@vincoagri.vn



Quét mã và theo dõi ngay kênh YOUTUBE chính thức của VINCO cập nhật đầy đủ kiến thức nông nghiệp.



Quét mã và tham gia ngay kênh ZALO OA chính thức của VINCO tư vấn kỹ thuật trực tiếp 24/7.