



VIỆN CÂY ĂN QUẢ MIỀN NAM (SOHRI)

BẢN TIN CÂY ĂN QUẢ

Số 3 (Tháng 05 & 06 năm 2023)



MỤC LỤC

❖ **Chịu trách nhiệm xuất bản:**

TS. Võ Hữu Thoại - Viện trưởng, Trưởng ban

❖ **Ban biên tập:**

TS. Nguyễn Thành Hiếu - Phó ban

TS. Đoàn Hữu Tiến - Phó ban

ThS. Đặng Thùy Linh - Phó ban

KS. Ngô Thị Kim Thanh

KS. Trương Thiên Phước

❖ **Bài viết, thư từ liên hệ xin gửi về:**

Ban Biên tập Bản tin Cây ăn quả của Viện
Cây ăn quả miền Nam (SOFRI)

Địa chỉ: xã Long Định, huyện Châu Thành,
tỉnh Tiền Giang

Điện thoại: 0273 3893125/ 0273 3893129

Fax: 0273 3893122

Email: sofrivn.contact@gmail.com

Ảnh bìa:

Ảnh 1: Đoàn Sở Nông nghiệp và PTNT tỉnh
Đắk Nông đến thăm và trao đổi kế hoạch
hợp tác với Viện Cây ăn quả miền Nam ngày
01/6/2023.

Ảnh 2: Đoàn PFR và Venture Fruit (New
Zealand) đánh giá các giống thanh long
lai mới tại VCAQMN để xây dựng kế hoạch
thương mại hóa toàn cầu.

Giấy phép xuất bản:

GPXB số 06/GP-XBBT cấp ngày 25/11/2022 của
Sở Thông tin và Truyền thông Tiền Giang cấp.

In 350 cuốn, khổ 19x27cm tại Công ty Cổ phần
In Tiền Giang số 10, Học Lạc, P3, TP. Mỹ Tho,
Tiền Giang. Nộp lưu chiểu tháng 7 năm 2023.

Ban biên tập "Bản tin Cây ăn quả" chân thành
cảm ơn bạn đọc tham gia viết tin, bài ảnh và
góp ý kiến xây dựng để bản tin phục vụ bạn
đọc ngày càng tốt hơn.

❖ **TIN TỨC - SỰ KIỆN**

- ▶ Kế hoạch hợp tác chuyển giao KHKT vào sản xuất cây ăn quả giữa Đắk Nông và Viện Cây ăn quả miền Nam.
- ▶ Hiệp hội MaSDa Sabah, Malaysia đến thăm và làm việc tại Viện Cây ăn quả miền Nam.
- ▶ Viện Nghiên cứu và Phát triển Cao nguyên Thái Lan đến thăm và làm việc tại Viện Cây ăn quả miền Nam.
- ▶ Khóa học công nghệ xử lý xoài sau thu hoạch.

❖ **CHUYÊN MỤC GIỐNG CÂY ĂN QUẢ, RAU & HOA**

- ▶ Đặc điểm một số dòng măng cầu ta (na) tại tỉnh Bà Rịa - Vũng Tàu

❖ **KỸ THUẬT SẢN XUẤT VÀ HỎI ĐÁP CHUYÊN NGÀNH**

- ▶ Tác nhân gây bệnh xơ đen trên trái mít Siêu Sớm (*Artocarpus heterophyllus* Lam.) tại Tiền Giang.
- ▶ Hỏi đáp chuyên ngành.

❖ **THÔNG TIN SẢN XUẤT VÀ THỊ TRƯỜNG CÂY ĂN QUẢ**

- ▶ Thực hiện cấp và quản lý mã số vùng trồng sầu riêng xuất khẩu trên địa bàn tỉnh Tiền Giang.
- ▶ Nhà vườn và doanh nghiệp lưu ý khi xuất khẩu rau quả vào thị trường EU.
- ▶ Rải vụn: Giải pháp cạnh tranh thương mại cho trái sầu riêng ĐBSCL.
- ▶ Trách nhiệm của Vinco trong xu thế sản xuất nông nghiệp bền vững.

❖ **CHUYÊN MỤC NHÌN RA NƯỚC BẠN**

- ▶ Điểm tin sản xuất, xuất khẩu trái cây một số nước trên thế giới.

Kế hoạch hợp tác chuyển giao KHKT vào sản xuất cây ăn quả giữa Đắk Nông và Viện Cây ăn quả miền Nam

PHÒNG KHOA HỌC & HTQT tổng hợp

Ngày 01/6/2023, tại Viện Cây ăn quả miền Nam, đoàn công tác của Sở Nông nghiệp & PTNT tỉnh Đắk Nông do đồng chí Phạm Tuấn Anh - Giám đốc Sở, trưởng đoàn đã đến làm việc và thảo luận kế hoạch hợp tác với Viện Cây ăn quả miền Nam trong thời gian tới.

Ngành nông nghiệp Đắk Nông xác định cà phê, hồ tiêu, điều và cao su là các ngành hàng chính, có lợi thế cạnh tranh mạnh, trong khi đó cây ăn trái được xem là ngành hàng có tiềm năng lớn của địa phương này. Với điều kiện đất đai và khí hậu thời tiết khá thuận lợi nên Đắk Nông cũng phát triển đa dạng nhiều cây ăn trái: sầu riêng, bơ, xoài, mít, vải,... trong đó các chủng loại cây ăn trái có quy mô hàng hóa, diện tích trồng tập trung lớn là: sầu riêng 6.000 ha, bơ 3.500-4.000 ha, xoài 1.000 ha. Tuy nhiên, Đắk Nông cũng gặp nhiều khó khăn, thách

thức trong sản xuất cây ăn quả, như: hạn chế về số lượng cây đầu dòng, chất lượng gốc ghép, vườn ươm và cung ứng cây giống chất lượng tại chỗ chưa đảm bảo; thiếu kinh nghiệm về kỹ thuật trồng và chăm sóc (tăng độ quả chống rụng trái non, quản lý dịch hại,...).

Qua thảo luận, hai bên thống nhất các nội dung, lĩnh vực và kế hoạch hợp tác ưu tiên trong thời gian tới, bao gồm: cây đầu dòng, vườn cây đầu dòng và phát triển sản xuất giống cây ăn quả chất lượng, tăng cường hợp tác chia sẻ thông tin KH-CN thông qua tổ chức các hội thảo, diễn đàn và chuyển giao khoa học kỹ thuật về sản xuất cây ăn quả phù hợp với điều kiện của địa phương,... Lãnh đạo hai đơn vị đều mong muốn trong tương lai gần sẽ mở rộng nhiều lĩnh vực hợp tác khác, đóng góp thực chất hơn cho sự phát triển bền vững của ngành cây quả tỉnh nhà.



Hiệp hội MaSDa Sabah, Malaysia đến thăm và làm việc Viện Cây ăn quả miền Nam

✍️ KIM THANH tổng hợp



Nhằm chia sẻ kinh nghiệm và tham quan mô hình canh tác sầu riêng khu vực Đồng bằng sông Cửu Long, Hiệp hội những người trồng sầu riêng và cây ăn quả nhiệt đới (bơ, thanh long, bưởi,...) ở Sabah, Malaysia (MaSDa) đã tổ chức du lịch, thăm vườn và Viện Cây ăn quả miền Nam vào ngày 15/6/2023 do Văn phòng đại diện của Công ty All Cosmos tại Thành phố Hồ Chí Minh hướng dẫn và kết nối. Đoàn MaSDa có 28 thành viên là những người điều hành các trang trại trái cây ở một số quận ở Sabah, trong đó có Chủ tịch Hiệp hội MaSDa là ông Duane Evans và đại diện Văn phòng Công ty All Cosmos tại Thành phố Hồ Chí Minh.

Tại buổi làm việc, đại diện phía Viện cũng đã giới thiệu các kết quả nghiên cứu và một số thành tựu chính đạt được của Viện Cây ăn quả miền Nam trong thời gian qua. Về phía Hiệp hội, “Hiệp hội đã và đang tiếp tục thiết lập quy trình canh tác tiêu chuẩn phù hợp, quy trình sau thu hoạch nhằm cải thiện ngành nông nghiệp

của đất nước dựa trên ba nguyên tắc chính, đó là tính bền vững, độ nhạy và công nghệ cao. Các trang trại MaSDa được vận hành, quảng bá và thương mại các sản phẩm trái cây thâm nhập ra thị trường nước ngoài”, ông Duane Evans chia sẻ thông tin.

Các thành viên trong Hiệp hội và phía Viện đã rất cởi mở, nhiệt tình trao đổi thông tin có liên quan về tình hình phát triển cây ăn trái, đặc biệt tập trung thảo luận nhiều vấn đề về kỹ thuật chăm sóc, xúc tiến thương mại,... liên quan trên cây sầu riêng và thanh long. Bên cạnh đó, đại diện phía Công ty All Cosmos cũng giới thiệu về sản phẩm phân bón hữu cơ cao cấp chuyên dùng cho cây ăn trái/ sầu riêng ở Malaysia và đã thương mại ở Việt Nam.

Nhân chuyến tham quan Viện lần này, Chủ tịch MaSDa mong muốn sẽ có nhiều cơ hội hợp tác hơn nữa và trân trọng kính mời Lãnh đạo Viện đến thăm Hiệp hội trong thời gian tới.

Viện Nghiên cứu và Phát triển Cao Nguyên Thái Lan đến thăm và làm việc tại Viện Cây ăn quả miền Nam

✍️ **KIM THANH** tổng hợp

Ngày 16/6/2023, phái đoàn Viện Nghiên cứu và Phát triển Cao Nguyên Thái Lan đã đến tham quan và làm việc tại Viện Cây ăn quả miền Nam; gồm trưởng đoàn là ông Wirat Prathuk Viện trưởng và 8 thành viên thuộc Viện. Viện Nghiên cứu và Phát triển Cao Nguyên Thái Lan (HRDI, hrdi.or.th/) là một tổ chức công, được thành lập từ năm 2005 thuộc Bộ Nông nghiệp và Hợp tác xã Thái

Lan và kinh phí hoạt động từ Quỹ Dự án Hoàng gia.

Nhiệm vụ trọng tâm của HRDI là cải thiện sinh kế của cộng đồng các dân tộc miền núi, xóa bỏ cây thuốc phiện, sản xuất nông nghiệp thân thiện với môi trường, thúc đẩy nông nghiệp vùng cao bền vững cũng như phục hồi các khu rừng đầu nguồn vùng cao của Thái Lan, tăng cường đa dạng và bảo tồn sinh học, giới thiệu các dịch vụ y tế, phát

triển xã hội và phổ cập giáo dục nhằm phát triển kinh tế - xã hội bền vững ở vùng cao nguyên. HRDI thúc đẩy hợp tác trong nước và quốc tế với các quốc gia khác trong Tiểu vùng sông Mê Kông để tăng cường chuyển giao kiến thức và công nghệ nhằm đạt được những giải pháp hiệu quả cho những thách thức vùng cao.

Tại buổi làm việc, TS. Nguyễn Thành Hiếu đã giới thiệu với phái đoàn về lịch sử thành lập, những thành tựu về nghiên cứu và chuyển giao tiến bộ kỹ thuật trên nhiều lĩnh vực cây ăn quả, rau hoa về giống mới của Viện Cây ăn quả miền Nam. Cuối buổi làm việc, Viện trưởng HDRI tặng quà lưu niệm cho Viện Cây ăn quả miền Nam và hy vọng có được cơ hội hợp tác trong tương lai.



Khóa học công nghệ xử lý xoài sau thu hoạch

ThS. NGUYỄN KHÁNH NGỌC

Viện Cây ăn quả miền Nam và Công ty TNHH Fresh Studio Innovations Asia tại Việt Nam đã ký hợp tác thực hiện nghiên cứu và xây dựng quy trình vận hành tiêu chuẩn (SOP) để nâng cao thời gian tồn trữ của xoài (Cát chu, Hoà Lộc, Keo, Tượng da xanh), là một hoạt động của dự án “Nâng cao Chuỗi giá trị xoài tại Đồng bằng sông Cửu Long là hợp phần của dự án Đổi mới sáng tạo Xanh về nông nghiệp và thực phẩm (GIC)”. Trong thời gian thực hiện dự án, Viện cũng đã phối hợp với công ty để tổ chức Khóa học Công nghệ xử lý xoài sau thu hoạch vào ngày 18-19 tháng 5 năm 2023.

Nội dung khóa học bao gồm các nhân tố trước thu hoạch ảnh hưởng đến chất lượng quả xoài sau thu hoạch; phương pháp thu hoạch và xử lý sau thu hoạch (như xử lý mù, cách vận chuyển trái đến nhà đóng gói, xử lý nước nóng và làm mát cho quả xoài sau xử lý); Quy trình vận hành tiêu chuẩn cho xoài xuất khẩu;



Lớp học Công nghệ xử lý xoài sau thu hoạch tại Bộ môn Công nghệ Sinh học, Sinh lý, Sinh hóa và Công nghệ Sau thu hoạch, Viện Cây ăn quả miền Nam

Các tổn thất và biện pháp hạn chế tổn thất của quả xoài sau thu hoạch; Điều kiện trong vận chuyển xoài; Mô hình marketing; Tham quan thực tế khu vực xử lý sau thu hoạch tại Công ty TNHH Hoàng Phát Fruit. Giảng viên là Tiến sĩ René Oostewe, chuyên gia về công nghệ sau thu hoạch của trường Đại học Wageningen và tiến sĩ Nguyễn Văn Phong (Trưởng bộ môn Công nghệ Sinh học, Sinh lý, Sinh hóa và Công nghệ Sau thu hoạch, Viện Cây ăn quả miền Nam) hỗ trợ giải đáp về phương pháp xử lý, bảo quản xoài sau thu hoạch đang nghiên cứu và ứng dụng hiện nay ở Việt Nam.

Các thành viên tham dự

gồm có đại diện Chi cục TT và BVTV An Giang, Cần Thơ, Đồng Tháp, Hậu Giang; Trung tâm Khuyến nông và Dịch vụ nông nghiệp tỉnh Hậu Giang, Kiên Giang; Chi cục Quản lý chất lượng Nông Lâm sản và Thủy sản Cần Thơ; Trung tâm Khuyến nông Kiên Giang; Hợp tác xã trồng xoài ở An Giang, Đồng Tháp, Hậu Giang, Kiên Giang; Công ty TNHH Hoàng Phát Fruit, Công ty DVNN Lộc Trời, Công ty TNHH MTV The fruit Republic Cần Thơ, Công ty nông sản sạch T&H, Siêu thị Kingfood, Liên hiệp HTX Thương mại Tp.HCM (Saigon Co.op); Giảng viên Khoa Công nghệ Hóa học và Thực phẩm trường Đại học Nông Lâm,...

Đặc điểm một số dòng mãng cầu ta (na) tại tỉnh Bà Rịa - Vũng Tàu

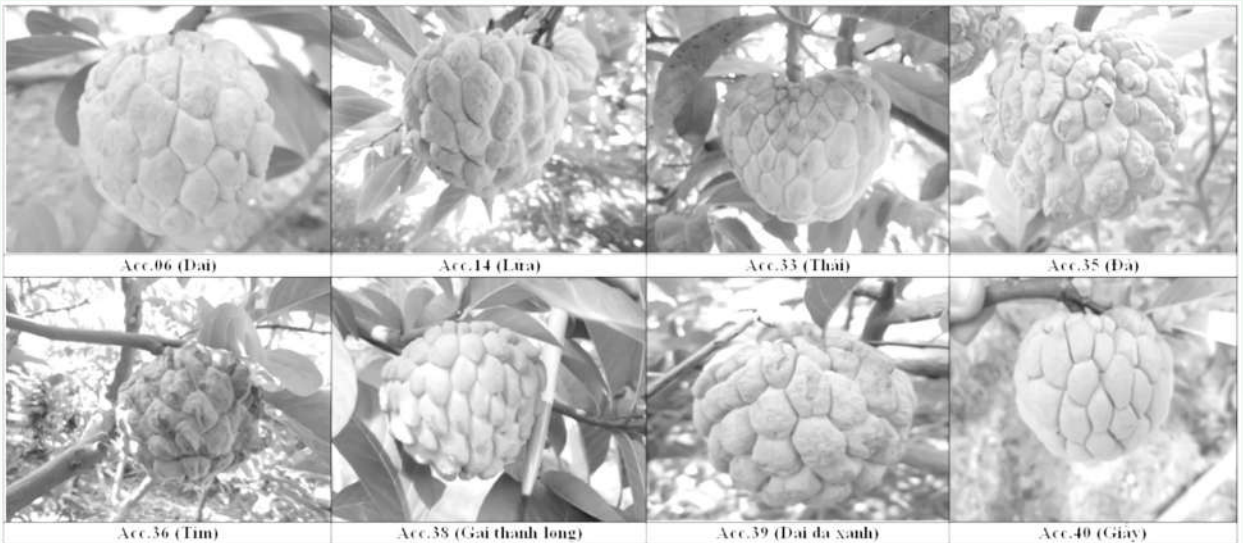
ThS. NGUYỄN TUẤN VŨ

Mãng cầu ta hay còn gọi là na là cây ăn quả có nguồn gốc từ khu vực Châu Mỹ nhiệt đới (Pinto *et al.*, 2005). Đây được xem là cây trồng đặc hữu của tỉnh Bà Rịa - Vũng Tàu được trồng từ sau năm 1954 (Phạm Đình Lân, 2016). Mãng cầu ta là cây thụ phấn chéo, qua quá trình canh tác lâu dài cùng với phương thức nhân giống bằng hạt đã tạo nên nguồn biến dị di truyền trong các quần thể được trồng tại tỉnh Bà Rịa - Vũng Tàu và quần thể hoang dại ngoài tự nhiên. Xuất phát từ mục tiêu bảo tồn nguồn gen mãng cầu ta đặc hữu của địa phương, trong giai đoạn 2015-2018, nhóm nghiên cứu thuộc Trung tâm Nghiên cứu Cây ăn quả miền Đông Nam Bộ (Viện Cây ăn quả miền Nam) đã tiến hành mô tả đặc điểm của 8 nhóm giống/dòng mãng cầu ta tại tỉnh Bà Rịa - Vũng Tàu gồm nhóm mãng cầu Dai, mãng cầu Lửa, mãng cầu Thái, mãng cầu Đá, mãng cầu Tím, mãng cầu Gai thanh long, mãng cầu Da xanh và mãng cầu Giấy (Bảng 1, Hình 1).

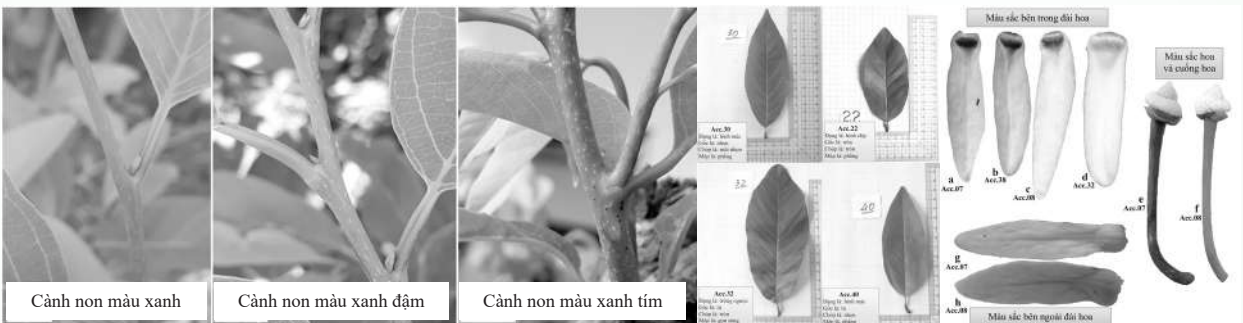
Bảng 1. Đặc điểm của 8 nhóm mãng cầu tại tỉnh Bà Rịa - Vũng Tàu

STT	Nhóm giống/dòng	Đặc điểm phân biệt
1	Mãng cầu Dai	Vỏ quả trơn hoặc nhăn, màu xanh khi chín
2	Mãng cầu Lửa	Vỏ quả nhăn, xanh hoặc ửng đỏ khi chín
3	Mãng cầu Thái	Quả to, vỏ quả trơn, màu xanh sáng khi chín
4	Mãng cầu Đá	Vỏ quả nhăn, khe sâu, màu xanh khi chín
5	Mãng cầu Tím	Vỏ quả trơn hoặc nhăn, màu tím, thịt trắng
6	Mãng cầu Gai thanh long	Vỏ quả trơn, khe sâu, gai xếp nhọn như tai thanh long
7	Mãng cầu Da xanh	Vỏ quả trơn, màu xanh đậm khi chín
8	Mãng cầu Giấy	Vỏ quả trơn, mỏng, khe sâu, màu xanh sậm khi chín

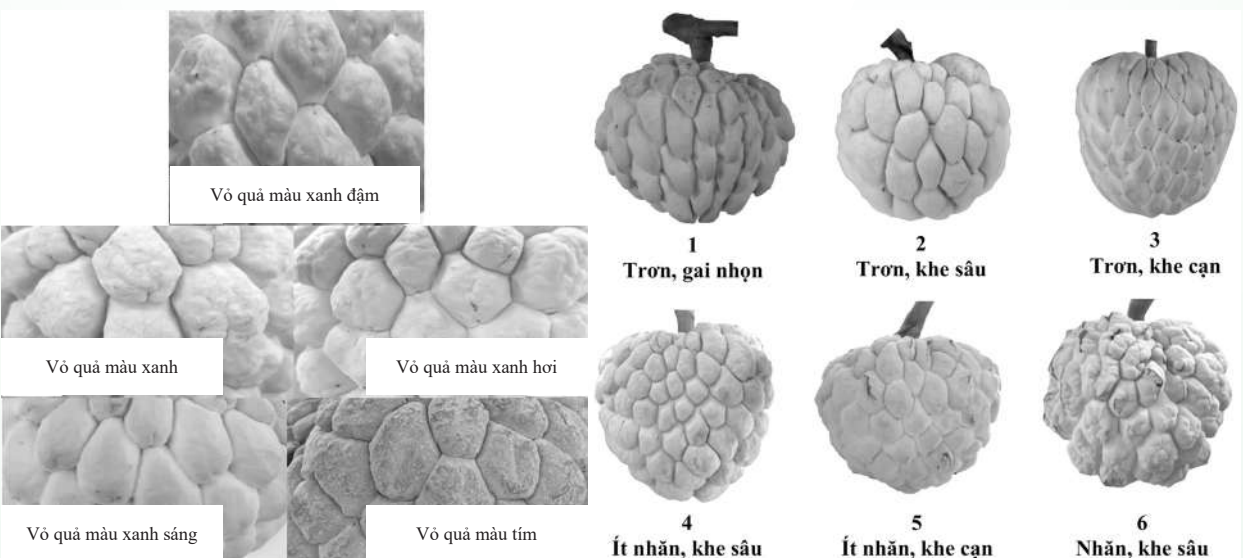
Kết quả mô tả 43 đặc điểm hình thái dựa trên phiếu mô tả nguồn gen cây ăn quả nhiệt đới và (Tropical Fruit Descriptor) của IPGRI (1980) và phiếu mô tả nguồn gen cây Cherimoya (Descriptor for Cherimoya (*Annona cherimola* Mill.)) của Bioersivity International and Cherla (2008) cho thấy các đặc điểm khác biệt về thân cành, lá, hoa và quả của 8 nhóm mãng cầu tại tỉnh Bà Rịa - Vũng Tàu (Hình 2 và Hình 3).



Hình 1. Đặc điểm hình thái quả của 8 nhóm mãng cầu tại tỉnh Bà Rịa - Vũng Tàu



Hình 2. Đặc điểm khác biệt về hình thái thân cành, lá và hoa của 8 nhóm mãng cầu tại tỉnh Bà Rịa - Vũng Tàu



Hình 3. Đặc điểm khác biệt về hình thái quả của 8 nhóm mãng cầu tại tỉnh Bà Rịa - Vũng Tàu

Tác nhân gây bệnh xơ đen trên trái mít Siêu Sớm (*Artocarpus heterophyllus* Lam.) tại Tiền Giang

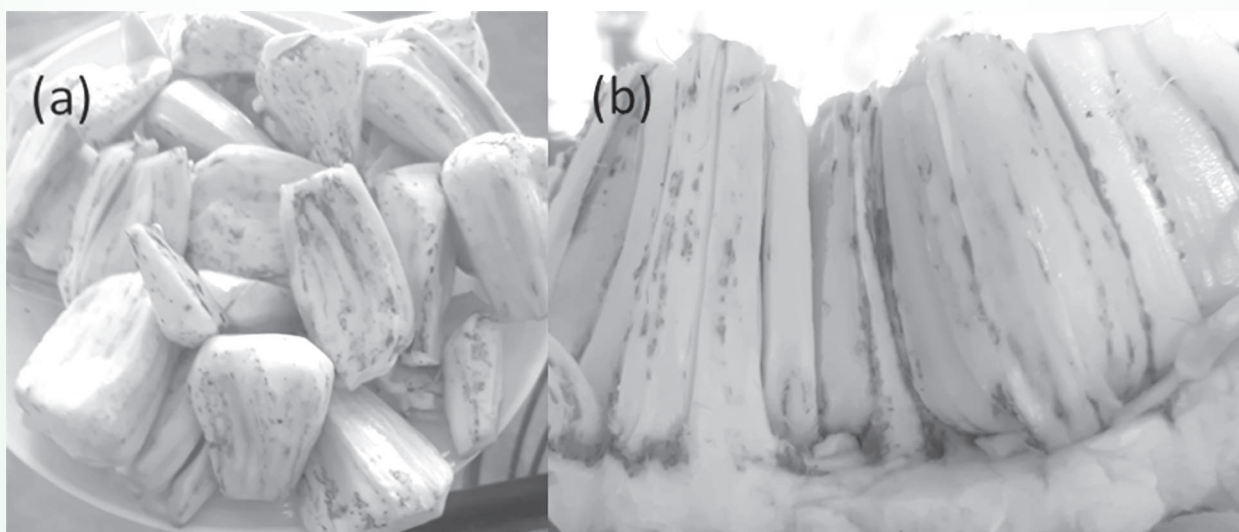
✍️ ThS. NGUYỄN HUY CƯỜNG

Cây mít được trồng khá phổ biến tại Việt Nam, theo số liệu thống kê đến cuối năm 2021 diện tích mít tại Việt Nam đạt 72.244,4 ha với sản lượng ước đạt 706.642,4 tấn. Trong đó, khu vực Đồng bằng sông Cửu Long chiếm hơn 50% diện tích cả nước (38.568,1 ha), Tiền Giang là tỉnh có diện tích trồng mít lớn nhất với 14.458ha, chủ yếu là mít siêu sớm. Tại Tiền Giang, mít siêu sớm được trồng khá phổ biến các huyện Cai Lậy, Cái Bè, Tân Phước và thị xã Cai Lậy, đã đóng góp lớn vào giá trị xuất khẩu của ngành cây ăn quả Tiền Giang.

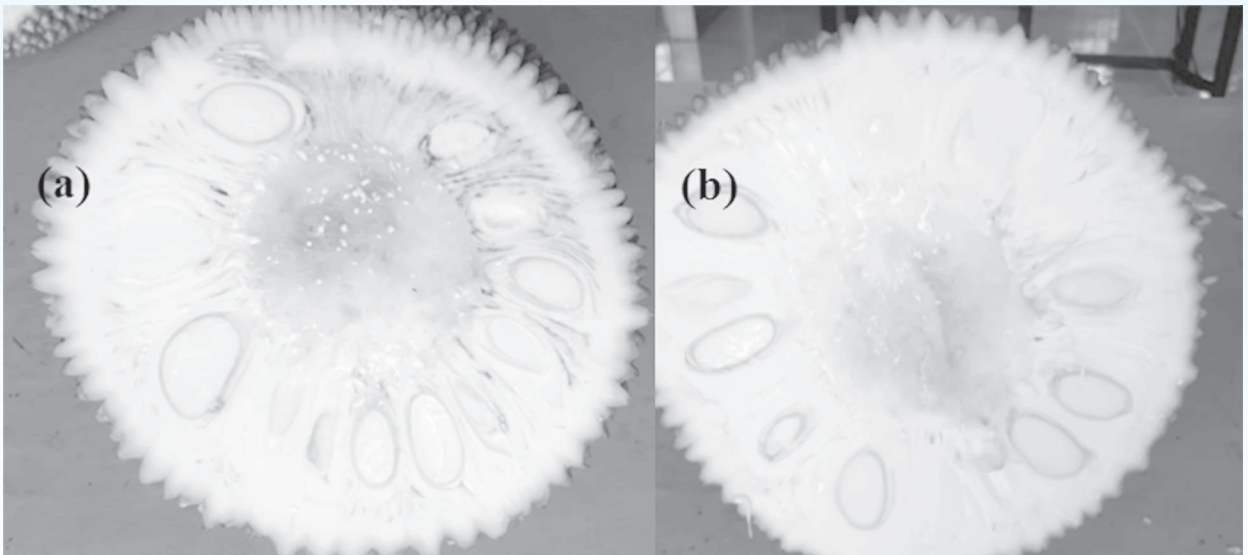
Cùng với việc gia tăng diện tích trồng mít, tình hình dịch hại trên cây mít cũng diễn biến phức tạp. Trong đó, bệnh xơ đen là một trong các bệnh quan trọng trên cây mít. Theo kết quả điều tra sơ bộ tại huyện Cai Lậy, bệnh xơ đen

xuất hiện ở tất cả các vườn điều tra với thiệt hại khoảng 15 - 30% sản lượng tùy vào điều kiện thời tiết. Hiện nay, các nghiên cứu về bệnh xơ đen ở trong nước và trên thế giới còn rất hạn chế.

Để xác định tác nhân gây bệnh xơ đen trên mít siêu sớm tại Tiền Giang, các mẫu mít 20 mẫu mít có triệu chứng xơ đen được thu thập tại các huyện Cái Bè (XDCB1, XDCB2) Cai Lậy (XDCL1), thị xã Cai Lậy (XDTXCL1), Tân Phước (XDTP1) đã được phân lập tác nhân gây bệnh, chủng bệnh nhân tạo. Thông qua các phản ứng sinh hóa như; khả năng phát triển trong môi trường hiếm khí (Hugh and Leifson), quan sát màu sắc khuẩn lạc trên môi trường YDC để định danh đến chi vi khuẩn gây bệnh (Schaad *et al.*, 2001), phản ứng PCR với cặp



Hình 1. Triệu chứng bệnh xơ đen trên mít Siêu Sớm: múi mít (a), múi và xơ mít (b)



Hình 2. Kết quả lây bệnh nhân tạo trên quả. (a) tiêm vi khuẩn *Pantoea* sp. (b) đối chứng tiêm nước cất.

mỗi 27F /1492R được sử dụng để định danh loài vi khuẩn gây bệnh xơ đen mít.

Kết quả phân lập cho thấy, tất cả 20 mẫu mẫu thu thập đều phân lập được vi khuẩn có khuẩn lạc màu vàng, sáng bóng, phát triển nhô cao trên môi trường KB, và bắt màu nhuộm gram âm. Các mẫu vi khuẩn này thuộc một số chi sau: *Pectobacterium*, *Pantoea*, *Xylophilus*, *Xanthomonas*, *Pseudomonas*, *Acidovorax* hoặc *Ralstonia* (Schaad *et al.* 2001).

Qua quan sát nhận thấy môi trường (Hugh and Leifson), chuyển từ xanh sang vàng, điều đó chứng tỏ các mẫu vi khuẩn phân lập được trên các mẫu mít siêu sớm bị bệnh xơ đen có khả năng phát triển trong môi trường hiếm khí, từ đó kết luận năm mẫu vi khuẩn phân lập từ các mẫu mít bị bệnh xơ đen thuộc một trong hai chi *Pantoea* hoặc *Pectobacterium*.

Căn cứ vào kết quả khuẩn lạc phát triển màu vàng trên môi trường YDC cho thấy, năm mẫu vi khuẩn phân lập được thuộc chi *Pantoea* (Schaad *et al.*, 2001),

Kết quả kiểm chứng tác nhân cho thấy: Sau

75 ngày lây bệnh trên quả, tất cả các quả được tiêm dịch huyền phù vi khuẩn *Pantoea* sp. đều biểu hiện triệu chứng bệnh xơ đen. Trong khi đó, không ghi nhận bất kỳ triệu chứng nào ở những quả đối chứng. Từ kết quả chủng bệnh nhận tạo cho thấy, vi khuẩn *Pantoea* sp. là tác nhân gây bệnh xơ đen trên mít siêu sớm tại Tiền Giang. (Hình 2)

Để xác định loài vi khuẩn *Pantoea* gây bệnh xơ đen mít chúng tôi tiến hành giải trình tự đoạn gen 16S-rDNA bằng cặp mồi 27F và 1492R. Tất cả sản phẩm PCR đã được giải trình tự và cho kết quả đồng nhất trình tự cao từ 99,69 - 100% với vi khuẩn *Pantoea stewartii*.

Kết quả nghiên cứu này, tương tự với các nghiên cứu của Nuraizat *et al.* (2018, 2020), Ruben *et al.* (2014), Rohaya *et al.* (2019) vi khuẩn *Pantoea stewartii* đã được xác định là tác nhân gây bệnh biến màu múi mít với các triệu chứng như: biến màu thịt múi mít và xơ mít từ vàng cam sang đỏ nhạt, và triệu chứng giống rỉ sắt (xơ đen) tại Philippines, Malaysia và Mexico.

Hỏi đáp chuyên ngành

✍️ **KIM THANH** tổng hợp

Câu 1: Vườn vú sữa Lò Rèn 10 năm tuổi, cây cao khoảng 7 mét, đang giáp tàn, có dấu hiệu của bệnh thối rễ và chết cành. Xin nhờ hướng dẫn quy trình giúp trẻ hóa cây và quản lý tốt bệnh thối rễ?

Đáp:

1. Biện pháp tỉa cành, trẻ hóa cây:

Tỉa cành, trẻ hoá những vườn cây vú sữa già cỗi, nhiễm bệnh thối rễ giúp cây hồi phục sinh trưởng nhanh và chất lượng trái được cải thiện.

- Cuối vụ thu hoạch quả, có thể tiến hành tỉa cành tạo tán cây vú sữa bằng cách cắt bỏ cành vượt trong tán, cành sâu bệnh, cành phụ ốm yếu,... để giúp cây thông thoáng và thúc đẩy chồi mới hình thành mạnh. Nên tỉa cành để cây vú sữa phân bố cành đều theo các hướng và khống chế chiều cao không quá 4-4,5 m.

- Đối với những vườn vú sữa già cỗi, cây bị nhiễm bệnh thối rễ thì tùy thuộc vào tuổi cây, mức độ nhiễm bệnh thì có thể tỉa 45-60% tán cây hoặc thấp hơn tỷ lệ này nhằm giúp cây cân bằng giữa tán cây và bộ rễ bị thối trong đất cũng như gia tăng chất lượng trái.

- Đối với những vết cắt trên thân, cành có đường kính lớn do trẻ hoá cây thì cần phải sử dụng sơn công nghiệp hoặc thuốc trừ nấm gốc đồng (pha với nước theo tỷ lệ 1:1) quét lên mặt vết cắt để ngăn ngừa bệnh xâm nhiễm qua vết thương.

2. Quản lý bệnh thối rễ và chết cành

❖ **Tác nhân:**

- Bệnh thối rễ do nhiều tác nhân gồm cả nấm và tuyến trùng gây hại như: nấm *Fusarium solani*, *Fusarium oxysporium* và *Pythium helicoides*, tuyến trùng *Pratylenchus* spp.

- Bệnh nứt cành, chết cành do nấm *Botryosphaeria rhodia*.

❖ **Quy trình quản lý tổng hợp bệnh:**

Bệnh thối rễ cây vú sữa do nhiều tác nhân khác nhau, những tác nhân này đều có nguồn gốc phát sinh từ đất do đó đòi hỏi phải áp dụng nhiều biện pháp quản lý tổng hợp thì hiệu quả phòng trị bệnh mới đạt hiệu quả.

- Kiểm tra thường xuyên vườn để có thể phát hiện sớm nhất bệnh thối rễ trên cây vú sữa nhằm có biện pháp quản lý kịp thời và thích hợp.

- Bón phân NPK cân đối, tránh sử dụng phân đạm cao sẽ làm cho bệnh nặng hơn.

- Bón phân hữu cơ đặc biệt là phân chuồng ủ hoai (20-40 kg/gốc) kết hợp với nấm đối kháng *Trichoderma* hoặc sử dụng phân hữu cơ vi sinh thương mại để tiêu diệt mầm bệnh gây hại có trong đất. Ngoài ra, cũng nên kết hợp sử dụng xạ khuẩn *Streptomyces* và vi khuẩn kích thích vùng rễ *Pseudomonas* cũng có vai trò diệt mầm bệnh và hỗ trợ cây phát triển tốt. Chú ý chỉ sử dụng các chế phẩm vi sinh, đối kháng cho cây sau khi tưới thuốc trừ nấm ít nhất 15 ngày.

- Có thể trồng cây vạu xạ xung quanh gốc cây để giảm mật số của tuyến trùng trong đất.

- Trường hợp cây thối nhẹ hệ thống rễ thứ cấp (rễ tơ, rễ mẫn) tiến hành xử lý thuốc bằng cách xới nhẹ đất xung quanh tán cây, sau đó tưới các loại thuốc Metalaxyl kết hợp Mancozeb (Ridomyl 72WP,...), Fosetyl- aluminium (Aliette,...), Cuprous oxide (Norshield,...), theo liều lượng khuyến cáo ghi trên bao bì, số lần tưới thuốc 2-3 lần liên tục, cách nhau 10 - 15 ngày tùy vào tình hình diễn biến bệnh trên vườn. Tưới đều dung dịch thuốc xung quanh tán cây, sau đó tưới 70% lượng nước so với bình thường, tưới liên tục 2-3 ngày để giúp thuốc hoà tan và thấm đều vào trong đất.

- Có thể sử dụng thuốc trị tuyến trùng như Tervigo hay Velume tưới 1-2 lần, cách nhau 30 ngày nếu đất bị nhiễm tuyến trùng.

- Trường hợp cây thối rễ chính, cổ rễ: sau thu hoạch, tiến hành trẻ hóa cây để tạo sự cân bằng giữa bộ phận thân, lá và hệ thống rễ. Cào đất ở vị trí cổ rễ cho lộ rõ toàn bộ bộ phận rễ bệnh, cạo sạch vết bệnh và sử dụng cùng các loại thuốc nêu trên bằng cách pha đậm đặc theo tỷ lệ 1:1 (thuốc : nước) và quét lên vị trí vết bệnh kết hợp với tưới thuốc chung quanh vị trí này. Lặp lại nhiều lần (2-3 lần), mỗi lần cách nhau 7-10 ngày cho đến khi kiểm tra thấy vết bệnh hết thối.

- Nếu rễ bị thối nhiều & nặng cần loại bỏ hết trái trên cây để giúp cây mau phục hồi.

- Rải vôi (5-7kg/cây) đều khắp mặt liếp hoặc tưới các sản phẩm (WEGH/ Humic) giúp nâng cao pH đất.

- Nếu ở mùa mưa, có thể sử dụng màn nilong che đậy toàn bộ vị trí xử lý để tạo điều kiện khô ráo, hạn chế sự lây lan của mầm bệnh đồng thời giúp rễ tơ mới mọc ra nhanh.

- Có thể sử dụng bổ sung chất điều hoà sinh trưởng kích thích ra rễ để giúp cây nhanh chóng hồi phục.

- Khi chồi tái sinh xuất hiện, quan sát và theo dõi bệnh nứt cành, chết cành; nếu thấy có triệu chứng cần phun thuốc gốc đồng, phun 1-2 lần khi cành ở giai đoạn bánh tẻ.

- Tỉa bỏ trái bị nhiễm sâu bệnh, tỉ vết, ưu tiên phục hồi khung tán nhanh và chỉ nên giữ lượng trái trên cây vừa phải từ năm thứ 2 trở đi (tính từ lúc chồi tái sinh hình thành).

Câu 2: Làm sao hạn chế bệnh loét trên cây có múi nói chung trên cây cam sành nói riêng ở giai đoạn mưa dầm?

Đáp:

Bệnh loét gây hại nghiêm trọng cây có múi và lây lan nhanh chóng trong mùa mưa do có nhiều tược, chồi, lá non; ẩm độ cao. Đặc biệt là ở những vườn cây giao tán, không thông thoáng, mực thủy cấp trong vườn cao, thoát nước kém. Bệnh do vi khuẩn *Xanthomonas axonopodis* pv. *citri* gây ra (tên cũ là *X. campestris* pv. *citri*). Để quản lý tốt bệnh trong mùa mưa cần phải:

- Cắt bỏ, thu gom và tiêu hủy các bộ phận bị nhiễm bệnh nặng, không được ném trái, cành và lá nhiễm bệnh xuống mương và lấy nước mương tưới cho cây.

- Thoát nước tốt cho vườn trong mùa mưa và tránh được mầm bệnh gây hại và lây lan.

- Cắt cỏ, tỉa bớt cành tạo thông thoáng trong vườn

- Thường xuyên thăm vườn để kịp thời xử lý

- Khi cây có đọt non, trái non cần chú ý quan sát bệnh xuất hiện cần phun ngay các loại thuốc Kasugamycin, gốc đồng,... phun 1-2 lần liên tục, cách nhau 10 -14 ngày.

- Cần chú ý phun thuốc trừ sâu vế bùa khi vừa xuất hiện bằng các loại thuốc Abamectin, Clothianidin,... để hạn chế sự gây hại và lây lan bệnh trong mùa mưa.

Câu 3: Trái nhãn trong mùa mưa thường hay bị thối, nhất là các chùm gần mặt đất. Xin cho hỏi cách phòng trừ bệnh này?

Đáp:

Bệnh thối trái là một bệnh phổ biến trên cây nhãn, đặc biệt là những vườn nhãn gần chín trong mùa mưa, nơi có ẩm độ cao thì bệnh phát triển và lây lan rất nhanh chóng. Bệnh thối trái do nấm *Phytophthora palmivora* thường lưu tồn trong đất nên các chùm trái gần mặt đất thường dễ bị nhiễm bệnh hơn trong mùa mưa và đây sẽ là nguồn lây lan cho các chùm trái phía trên và lây lan sang cây khác trong vườn. Trái bị bệnh thường bị thối nâu, lan dần từ vùng cuống trái trở xuống, làm trái nứt ra, thịt trái bị thối nhũn, chảy nước có mùi hôi chua và có thể thấy tơ nấm trắng phát triển trên vết bệnh. Để quản lý tốt bệnh trong mùa mưa cần phải:

- Tỉa bỏ các cành gần mặt đất; cắt bỏ, thu gom các trái bị bệnh rơi rụng trong vườn đem tiêu hủy.

- Thoát nước tốt cho vườn trong mùa mưa và tránh được mầm bệnh gây hại và lây lan.

- Cắt cỏ, tỉa bớt cành tạo thông thoáng trong vườn

- Bón phân cân đối hàm lượng dinh dưỡng NPK vì bón phân có hàm lượng đạm cao vào giai đoạn trái già sẽ trở nên mất cảm, dễ nhiễm nấm bệnh sau thu hoạch đặc biệt là giảm thời gian bảo quản

- Vườn có tiền sử bệnh ở các năm trước, trái sắp già và mưa nhiều cần chủ động phun ngừa hoặc phun ngay khi thấy có trái bệnh xuất hiện trong vườn, phun một trong các loại thuốc như Ridomil gold 68WG, Aliette 800 WG, Insuran 50WG theo liều lượng khuyến cáo.

- Nên bón phân hữu cơ và chế phẩm *Trichoderma* để chủ động phòng trừ bệnh theo hướng cân bằng sinh học, sử dụng nấm đối kháng để giảm mật số các mầm bệnh trong đất.

- Thường xuyên thăm vườn để kịp thời xử lý.

Thực hiện cấp và quản lý mã số vùng trồng sầu riêng xuất khẩu trên địa bàn tỉnh Tiền Giang

✍️ **ThS. VÕ THỊ KIM PHƯƠNG**

Chi cục trồng trọt và BVTV tỉnh Tiền Giang

Cây sầu riêng là một trong các loại cây trồng chủ lực của tỉnh Tiền Giang, có giá trị kinh tế cao, tính đến cuối năm 2022, diện tích trồng sầu riêng của tỉnh trên 17.653 ha. Với 10.539 ha cho trái, năng suất trung bình 26,4 tấn/ha, sản lượng 278.249 tấn. Vùng trồng tập trung tại các huyện Cai Lậy (9.306 ha), Cái Bè (5.403 ha) và thị xã Cai Lậy (2.355 ha). Trên địa bàn tỉnh sản xuất chủ yếu 2 giống chính là: sầu riêng Ri6 chiếm 54,7% và sầu riêng DONA (Monthong) chiếm 41,1%, ngoài ra còn một số giống sầu riêng địa phương như: 6 Hũ, Chuồng Bò,...

Để phát triển cây sầu riêng, nhiều năm qua, công tác lãnh đạo, chỉ đạo phát triển sản xuất theo hướng hàng hóa, liên kết theo chuỗi giá trị, sản xuất đảm bảo an toàn thực phẩm, truy xuất nguồn gốc, cấp mã số vùng trồng sầu riêng đã được quan tâm chỉ đạo thực hiện như: ban hành các văn bản chỉ đạo và tổ chức nhiều hội nghị, hội thảo, tập huấn, tuyên truyền để hướng dẫn các địa phương quy trình thiết lập và kiểm tra, giám sát mã số vùng trồng, hướng dẫn lập hồ sơ để nghị cấp mã số vùng trồng sầu riêng xuất khẩu,... bước đầu phát huy hiệu quả trong thực tiễn sản xuất. Ngành nông nghiệp tỉnh xác định việc cấp mã số vùng trồng là rất quan trọng và chỉ đạo xuyên suốt trong quá trình quản lý điều hành. Đến nay, vùng trồng sầu riêng của tỉnh Tiền Giang đã được cấp 70 mã số vùng trồng sầu riêng xuất khẩu sang thị trường

Trung Quốc với diện tích trên 2.600 ha. Phấn đấu đến cuối năm 2023 cấp mã số vùng trồng trên 80% diện tích sầu riêng cho sản phẩm với diện tích khoảng 10.000 ha và 100% diện tích vào năm 2025.

Sở Nông nghiệp và Phát triển nông thôn tỉnh đã tham mưu UBND tỉnh ban hành Kế hoạch thực hiện cấp và quản lý mã số vùng trồng sầu riêng xuất khẩu trên địa bàn tỉnh Tiền Giang giai đoạn 2023 - 2025 nhằm duy trì và mở rộng diện tích sầu riêng được cấp mã số vùng trồng theo quy định của các nước nhập khẩu, tạo điều kiện thuận lợi trong tiêu thụ sản phẩm sầu riêng.

Song song đó, để công tác quản lý các vùng sản xuất trồng trọt ngày càng chặt chẽ và thuận lợi hơn, tránh việc cấp mã số vùng trồng trùng lặp trên cùng một diện tích và quản lý chặt chẽ vùng trồng để truy xuất nguồn gốc sản phẩm được thuận lợi. Ngành Nông nghiệp và PTNT đã và đang phối hợp với các đơn vị liên quan xây dựng phần mềm cơ sở dữ liệu quản lý vùng trồng sầu riêng để thí điểm tại một số địa phương trồng sầu riêng trọng điểm. Qua đó, thể hiện các thông tin của vùng trồng sầu riêng thành bản đồ (cụ thể diện tích, giai đoạn sinh trưởng, dự kiến thời gian thu hoạch, sản lượng,... theo từng giống sầu riêng tại các địa điểm cụ thể), làm cơ sở nhân rộng bản đồ hóa toàn bộ vùng trồng sầu riêng của tỉnh.

Nhà vườn và doanh nghiệp lưu ý khi xuất khẩu rau quả vào thị trường EU

✍ HT tổng hợp

EU là thị trường xuất khẩu nông sản quan trọng của Việt Nam trong thời gian qua và hiện tại. Trong 6 tháng đầu năm 2023 EU đã có một số quy định mới liên quan đến hoạt động nhập khẩu, trong đó có các quy định liên quan đến mặt hàng rau quả.

Quy định mới của EU về dư lượng arsen, hoạt chất isoxaben, novaluron và tetraconazole áp dụng trên nông sản, thực phẩm. Ngày 03/3/2023, Ủy ban Châu Âu ban hành Quy định (EU) 2023/466 sửa đổi Phụ lục II, III và V của Quy định (EC) số 396/2005 của Nghị viện và của Hội đồng Châu Âu liên quan đến mức dư lượng tối đa (MRL) đối với hoạt chất isoxaben, novaluron và tetraconazole trong hoặc trên một nông sản thực phẩm bao gồm các nhóm rau, củ, quả tươi và đông lạnh; nhóm các loại hạt, điều, cà phê, chè, nhóm sản phẩm gia vị, ngũ cốc, hạt có dầu và sản phẩm động vật trên cạn thịt các loại, trứng sữa, mật ong... Mức MRL các hoạt chất trên các loại sản phẩm khác nhau từ 0,01 mg/kg. Tuy nhiên, EU cũng đưa ra mức quy định dư lượng MRL của một trong các hoạt chất trên từ 0,05 mg/kg, 0,07 thậm chí 1,5 mg/kg trong các nhóm sản phẩm như rau, củ, rau gia vị, thịt và nội tạng động vật. Năm 2023, EU tập trung sửa đổi rất nhiều

các quy định MRL tại Quy định (EC) số 396/2005. Quy định này sẽ có hiệu lực vào ngày 26/9/2023. Ngày 03/3/2023, Ủy ban Châu Âu ban hành Quy định mới số (EU) 2023/465 sửa đổi Quy định (EC) số 1881/2006 liên quan đến mức MRL Asen tối đa trong một số loại thực phẩm. Cụ thể Quy định Mức dư lượng Asen đối với gạo, các sản phẩm chế biến từ gạo, thực phẩm dinh dưỡng trẻ em, nước hoa quả, sản phẩm hoa quả cô đặc, muối. Ngưỡng MRL Asen dao động từ 0,01 đến 0,15 mg/kg sản phẩm. Quy định này áp dụng trực tiếp trên tất cả các thành viên EU và có hiệu lực từ ngày 26/3/2023.

Quy định mới của EU về các biện pháp khẩn cấp và tạm thời kiểm soát an toàn thực phẩm. Ngày 07/6/2023, EU đã đăng công báo Quy định (EU) 2023/1110 ký ngày 06/6/2023 sửa đổi Quy định 2019/1973 về các biện pháp khẩn cấp kiểm soát thực phẩm xuất khẩu vào EU. Ớt chuông từ Việt Nam vẫn nằm trong phụ lục I với tần suất kiểm tra 50% tại cửa khẩu; Đậu bắp và thanh long vẫn nằm trong phụ lục II với tần suất kiểm tra tương ứng là 50% và 20%. Điều này có nghĩa là các mặt hàng nông nghiệp không có thay đổi so với quy định của 6 tháng trước.

Rủi ro: Giải pháp cạnh tranh thương mại cho trái sầu riêng ĐBSCL

 HỮU TIẾN

Sản xuất sầu riêng ở Việt Nam chủ yếu từ 3 vùng chính, bao gồm Đồng bằng sông Cửu Long (ĐBSCL), Đông Nam Bộ (ĐNB) và Tây Nguyên. Sản lượng sầu riêng sản xuất của cả nước đã đạt 863,3 ngàn tấn vào năm 2022, trong đó các tỉnh Tây Nguyên đạt 332,4 ngàn tấn (tương đương 38,5%), vùng ĐBSCL đạt 386,2 ngàn tấn (chiếm 44,7%), các tỉnh Đông Nam Bộ đạt 126,7 ngàn tấn (chiếm 14,7%), các vùng khác chỉ chiếm 2,1% sản lượng tổng số. ĐBSCL trở thành vùng trồng sầu riêng chiếm sản lượng lớn nhất trong các vùng trồng sầu riêng của Việt Nam, sản xuất sầu riêng ở khu vực các tỉnh ĐBSCL có ý nghĩa lớn đối với sản xuất sầu riêng trong cả nước.

Bộ Nông nghiệp & PTNT Việt Nam và Tổng cục Hải quan Trung Quốc đã ký Nghị định thư về yêu cầu kiểm dịch thực vật đối với quả sầu riêng xuất khẩu từ Việt Nam sang Trung Quốc vào ngày 11/7/2022 đánh dấu một bước ngoặt quan trọng của ngành hàng sầu riêng Việt Nam. Kể từ ngày 17/9/2022 sau sự kiện 100 tấn sầu riêng đã đến thị trường Trung Quốc bằng đường chính ngạch báo hiệu tin tốt lành cho ngành hàng sầu riêng của Việt Nam Nói chung và sầu riêng ĐBSCL nói riêng. Theo số liệu của Bộ Công Thương, kim ngạch xuất khẩu sầu riêng của Việt Nam trong các năm 2018, 2019, 2020 và năm 2021 đạt lần lượt là 285 triệu USD, 283,6 triệu USD, 116 triệu USD và 133,3 triệu USD. Trong những tháng cuối năm 2022 xuất khẩu sầu riêng của Việt Nam tăng trưởng mạnh, nhờ vậy năm 2022 Việt Nam đã xuất khẩu được 420,9 triệu USD sầu riêng (năm 2022 đã đạt 420,9 triệu USD, cao hơn 3,2 lần so năm 2021).

Xuất khẩu sầu riêng của Việt Nam chủ yếu đi thị trường Trung Quốc, và bản thân thị trường Trung Quốc có nhu cầu tiêu thụ sầu riêng quanh năm, tuy nhiên thị trường này có nhiều nguồn cung cấp nên cạnh tranh gay gắt giữa các nước xuất khẩu. Vào các tháng 11, 12, 1, 2, 3 sầu riêng cung ứng cho thị trường Trung Quốc giảm mạnh,

chủ yếu do các nước cung cấp sầu riêng đang giai đoạn trái vụ. Trong các tháng 4, 5, 6, 7, 8 sản lượng sầu riêng cung ứng cho thị trường Trung Quốc tăng do sản xuất sầu riêng ở Việt Nam nói riêng và các nước xuất khẩu sầu riêng vào Trung Quốc vào vụ thu hoạch, do vậy xuất khẩu sầu riêng vào các tháng này sẽ có những bất lợi nhất định. Số liệu của Bộ Công Thương cũng chỉ ra rằng trong tháng 4/2023 kim ngạch xuất khẩu sầu riêng các loại (tươi, sấy khô, đông lạnh, mút) đạt 37 triệu USD, giảm 61,7% so tháng 3 năm 2023. Theo Ban quản lý khu kinh tế cửa khẩu Đồng Đăng - Lạng Sơn, số lượng xe chờ hàng hóa lên khu vực Cửa khẩu Quốc tế Hữu Nghị đã tăng đột biến từ ngày 22/5/2023; thống kê từ 26/5/2023 đến hết ngày 28/5/2023, số lượng xe tồn chờ xuất khẩu hàng hóa qua cửa khẩu này ngày một tăng cao, trung bình lượng xe tồn chờ xuất khẩu tại khu vực này là trên 700 xe; nguyên nhân là do mặt hàng sầu riêng đang vào vụ thu hoạch và mặt hàng này hiện chỉ thực hiện xuất khẩu qua cửa khẩu quốc tế (Cửa khẩu Quốc tế Hữu Nghị chiếm hơn 50% tổng số lượng xe). Trong các tháng 5, 6, 7 là thời gian sầu riêng Việt Nam thu hoạch chính vụ với sản lượng lớn, nên khả năng thông quan cũng như xâm nhập thị trường Trung Quốc cho toàn bộ lượng hàng sầu riêng qua các cửa khẩu phía Bắc sẽ có những trở ngại nhất định, vì không chỉ mặt hàng sầu riêng mà còn nhiều loại trái cây khác và các nông sản khác cần thông quan thời gian này.

Tận dụng điều kiện tự nhiên thuận lợi về khí hậu, thổ nhưỡng ở ĐBSCL, kinh nghiệm của nhà vườn và các tiến bộ kỹ thuật trong sản xuất sầu riêng trái vụ để điều chỉnh mùa vụ sầu riêng ở ĐBSCL theo hướng giảm sản lượng thu hoạch vào các tháng 4, 5 và tăng sản lượng vào các tháng 1, 2, 3, 11, 12 là hướng đi phù hợp góp phần cân đối cung cầu thị trường sầu riêng, có lợi về giá cho nhà vườn và nâng cao hiệu quả xuất khẩu cho doanh nghiệp.

Trách nhiệm của Vinco trong xu thế sản xuất nông nghiệp bền vững

Sản xuất nông sản sạch theo hướng hữu cơ đang là xu hướng tất yếu của ngành nông nghiệp hiện nay. Tuy nhiên đây không phải là việc có thể thực hiện ngay trong một khoảng thời gian ngắn. Cần có một lộ trình cụ thể, cũng như những định hướng đúng đắn cho từng hành động trong thực tế. Để làm được điều này, trước tiên cần phải thay đổi chính là nhận thức của người nông dân, nhà vườn - những người trực tiếp làm ra sản phẩm cung cấp cho thị trường.

Công ty Cổ phần Vật tư nông nghiệp Việt Nông - Vinco là một trong những doanh nghiệp tiên phong trong việc giúp bà con nông dân, các nhà vườn thay đổi tư duy canh tác theo hướng hữu cơ và bền vững. Nhiều năm trở lại đây, Vinco luôn đồng hành cùng các chuyên gia đầu ngành tổ chức các hoạt động thiết thực như: các cuộc hội thảo, tọa đàm, chia sẻ kiến thức... Nhằm giúp người nông dân, hộ sản xuất biết đến nhiều hơn về các giải pháp hữu cơ và tầm quan trọng của các giải pháp này đối với cây trồng trong giai đoạn mới. Trước tình hình nhiều loại nông sản Việt có lợi thế cạnh tranh trên thị trường xuất khẩu trong thời gian gần đây; Công ty Vinco đã có những chương trình hành động để đưa những giải pháp hữu cơ đến gần hơn với bà con nông dân và nhà vườn. Cụ thể, Công ty Vinco đã tổ chức các cuộc Tọa đàm nông nghiệp trên cây trồng chủ lực là sầu riêng tại ba tỉnh có diện tích trồng lớn là Tiền Giang, Đồng Nai và Đắk Lắk với quy mô hơn 1000 nông dân tham dự. Các chuyên gia đầu ngành như GS.TS Trần Văn Hậu, GS.TS Nguyễn Bảo Vệ đã đồng hành cùng Vinco và là diễn giả chính của các chương trình.

Tại các buổi Tọa đàm, nhiều nông dân trồng sầu riêng đã chia sẻ các vấn đề trong canh tác và sản xuất đang được quan tâm tại khu vực. Nhất là khi chất lượng của nông sản được yêu cầu cao hơn, nhà vườn cũng chủ động hướng đến các tiêu chuẩn xuất khẩu để tăng giá trị cho sản phẩm. Các chuyên gia đầu ngành, cùng các chuyên viên kỹ thuật về cây sầu riêng của Công ty Vinco đã có



GS.TS Trần Văn Hậu làm diễn giả chính trong chương trình Tọa đàm - Giải pháp thần tài “Đột phá tạo khác biệt” của Công ty Vinco tại Tiền Giang

những chia sẻ, giải đáp và định hướng cho bà con nông dân. Không chỉ riêng về mặt kỹ thuật canh tác; mà còn hướng đến kết quả có thể nâng cao chất lượng, giá trị của thành phẩm. Với các hoạt động thiết thực này; Vinco mong muốn rằng bộ giải pháp Thần tài - “Đột phá tạo khác biệt” trên cây sầu riêng và các giải pháp hữu cơ trên nhiều loại cây trồng khác của Công ty, sẽ được lan tỏa rộng rãi và ngày càng được nhiều nông dân biết đến hơn nữa.

Việc gắn sản xuất với tiêu thụ luôn là bài toán khó và được nhắc đến nhiều nhất của ngành nông nghiệp. Đảm bảo được đầu ra cho nông sản không chỉ là nhiệm vụ của các nhà hoạch định chính sách, mà đó còn là nhiệm vụ chung của tất cả. Trong đó có vai trò của các đơn vị cung cấp các giải pháp sản xuất, vật tư nông nghiệp. Nhận thức được trách nhiệm của mình với người nông dân trồng sầu riêng nói riêng và việc góp phần nâng cao chất lượng, giá trị của nông sản Việt nói chung. Công ty Vinco luôn nỗ lực hết mình trong các chương trình hành động với mong muốn mang đến những giải pháp và phương cách canh tác tốt nhất cho nông sản. Góp phần hướng đến nâng cao chất lượng sản phẩm, đáp ứng được các tiêu chuẩn xuất khẩu và hướng tới sản xuất bền vững trong tương lai.

Điểm tin sản xuất, xuất khẩu trái cây một số nước trên thế giới

THÙY LINH tổng hợp

❖ Thái Lan thống trị thị trường xuất khẩu sầu riêng toàn cầu

Theo Văn phòng Chiến lược và Chính sách Thương mại của Bộ Thương mại Thái Lan cho biết Thái Lan vẫn là quốc gia số 1 thế giới về xuất khẩu sầu riêng, chiếm 93,3% thị phần. Năm 2022, nước này xuất khẩu sầu riêng tươi trị giá 3.219,42 triệu USD sang Trung Quốc, Hồng Kông và Đài Loan. Năm 2023, Bộ Nông nghiệp và Hợp tác xã dự đoán khối lượng xuất khẩu sầu riêng sang Trung Quốc sẽ không dưới 700.000 tấn sầu riêng tươi, tạo ra doanh thu khoảng 100 tỷ baht. Ở Thái Lan, mùa sầu riêng kéo dài từ tháng 4 đến tháng 9 (Nguồn: pattayamail.com, thethaiger.com)

❖ Trái cây nhiệt đới từ Tam Á, Hải Nam Trung Quốc nổi tiếng trong và ngoài nước

Điều kiện ở Tam Á, Hải Nam Trung Quốc rất hoàn hảo để trồng trái cây nhiệt đới. Hàng năm, hơn 500.000 tấn trái cây nhiệt đới chất lượng cao được bán từ Tam Á đến hơn 100 thành phố và khu vực ở Trung Quốc, đồng thời xuất khẩu sang các thị trường nước ngoài như Singapore, Canada và Đức. Tổng doanh thu hàng năm tương đương khoảng 1,16 tỷ đô la Mỹ. Hiện nay, xoài được trồng với diện tích hơn 24.000 ha, với giá trị sản lượng hàng năm tương đương khoảng 873 triệu USD, đã giúp nâng cao thu nhập cho nông dân trong vùng. Trong những năm gần đây, xoài Tam Á đã được xuất khẩu ra nước ngoài như Canada, Singapore và Mỹ (Nguồn: cgtm.com).

❖ Mít Malaysia vào được thị trường Trung Quốc

Đầu năm 2023, Bộ Nông nghiệp và An ninh lương thực Malaysia đã tuyên bố rằng sẽ tập trung vào việc thúc đẩy xuất khẩu trái cây sang các thị

trường nước ngoài quan trọng như Trung Quốc. Vào ngày 11 tháng 4, Tổng cục Hải quan Trung Quốc đã thông báo rằng mít tươi từ Malaysia đáp ứng các yêu cầu kiểm dịch thực vật theo quy định sẽ được phép nhập khẩu vào Trung Quốc. Malaysia đã trở thành quốc gia thứ ba được phép xuất khẩu mít sang Trung Quốc, sau Thái Lan và Việt Nam. Theo thông báo của GACC, danh mục đối tượng kiểm dịch cần quan tâm bao gồm 7 loài côn trùng và 2 loại nấm như sau: ruồi đục quả khế (*Bactrocera carambolae*), ruồi đục quả mít (*Bactrocera umbrosa*), sâu đục quả mít (*Glyphodes caesalis*), rệp sáp xám hại dứa (*Dysmicoccus neobrevipes*), rệp vảy lá latania (*Hemiberlesia lataniae*), rệp vảy lá xoài (*Milviscutulus mangiferae*), rệp sáp hại dây leo (*Planococcus minor*), bệnh thối rễ mít (*Rhizopus artocarp*) và bệnh thối gốc, thân do *Pythium* (*Pythium splendens*) (Nguồn: Produce Report).

❖ Nông dân Nhật Bản sản xuất xoài vụ đông bán với giá 230 đô la Mỹ mỗi quả

Từ năm 2011, Nakagawa bắt đầu trồng xoài ở vùng Tokachi đầy tuyết của hòn đảo Hokkaido cực bắc của Nhật Bản. Nhiệt độ bên ngoài âm 8°C vào tháng 12, xoài được trồng trong nhà kính (nhiệt độ 36°C) và đã đăng ký nhãn hiệu xoài là Hakugin no Taiyo, có nghĩa là "Mặt trời trong tuyết". Bí quyết của Nakagawa sử dụng hai nguồn tài nguyên thiên nhiên là tuyết và suối nước nóng: trữ tuyết từ những tháng mùa đông và sử dụng vào mùa hè để làm mát nhà kính; sử dụng suối nước nóng tự nhiên để làm ấm nhà kính vào mùa đông. Trong những tháng lạnh có ít côn trùng, nấm gây bệnh nên giảm nhu cầu sử dụng hóa chất và thuốc trừ sâu. Hơn nữa, thu hoạch vào mùa đông đã tiếp cận nguồn công lao động tốt vào thời điểm Nhật

Bản đối mặt với tình trạng thiếu lao động, đặc biệt là ở các vùng nông thôn.

Hàng năm, Nakagawa thu hoạch khoảng 5.000 quả xoài trái vụ đóng gói, vận chuyển, được bán với giá 230 đô la Mỹ mỗi quả. Quả xoài ngọt hơn nhiều so với xoài bình thường như có hàm lượng đường cao 15 độ brix, quả có kết cấu mịn, không xơ. Bởi vì không sử dụng thuốc bảo vệ thực vật, công ty trà Lupicia đã tiếp cận và sử dụng lá để làm trà xoài. Nakagawa đang đặt mục tiêu nâng cao các sản phẩm nhiệt đới khác bằng phương pháp tương tự để biến Tokachi thành một trung tâm sản xuất trái cây vào mùa đông và thúc đẩy nền kinh tế địa phương (Nguồn: *The Star*).

❖ Gần 5.000 tấn kiwi từ New Zealand đã cập cảng Nangang

Lô hàng gần 5.000 tấn kiwi đầu tiên của năm từ New Zealand đã cập cảng Nangang Thượng Hải. Điều này đánh dấu sự phục hồi hoàn toàn của các chuyến chở hàng toàn trái cây tới Thượng Hải kể từ khi các hạn chế về COVID ở Trung Quốc được nới lỏng. Để đảm bảo trái cây được thông quan nhanh chóng và an toàn, chính quyền địa phương đã thực hiện nhiều biện pháp giúp tăng hiệu quả thông quan (Nguồn: *news.cgtn.com*).

❖ Gió và lạnh khiến New Zealand thiếu hụt bơ, nhưng cung vượt cầu và giá thấp có thể xảy ra vào cuối năm nay

Giá của các sản phẩm tươi sống sẽ luôn bị ảnh hưởng bởi cung và cầu, khi nguồn cung thấp thì giá sẽ cao hơn. Đợt lạnh kéo dài vào tháng 10 khiến tỷ lệ đậu trái thấp vào mùa xuân đã làm bơ đang khan hiếm ở New Zealand. Bão, lốc xoáy Gabrielle đã làm một số vườn bị mất một nửa mùa màng, trong khi những vườn khác bị thiệt hại nặng nề đến mức toàn bộ quả bị hư. Một số vườn được bảo vệ khỏi gió đông nam và tây nam vì vườn hướng về phía bắc. Do đó, có thể sẽ dư cung bơ trong nước vì quả không đủ chất lượng để xuất khẩu. Người trồng có thể bị lỗ nếu trái cây chất lượng thấp được bán với giá thấp hơn chi phí sản xuất.

Hiện tại, năng suất trung bình của bơ ở New Zealand là 10 tấn/ha nhưng trồng và quản lý vườn theo cách khác năng suất có thể đạt 20 tấn/ha.

Trồng những cây gần nhau hơn, các cây che chở cho nhau khỏi gió, sử dụng các kỹ thuật cắt tỉa và quản lý tán giúp việc thu hoạch được dễ dàng hơn (Nguồn: *TFNet*).

❖ Brazil sản xuất và xuất khẩu ổi ruột đỏ

Ổi ruột đỏ là loại trái cây được sản xuất rộng rãi, đặc trưng của Châu Mỹ Latinh vì chịu được các điều kiện khí hậu đa dạng. Ở Brazil, ổi ruột đỏ được đánh giá cao vì tiêu thụ thường xuyên có thể giúp tăng cường hệ thống miễn dịch, cải thiện sức khỏe tiêu hóa, giúp giảm cân và chống lại các bệnh mãn tính. Các doanh nghiệp xuất khẩu ổi của Brazil tham gia tích cực để nâng cao chất lượng, hương vị và đưa trái ổi Brazil đến các nước trên thế giới nhằm củng cố hình ảnh của đất nước với tư cách là nhà sản xuất trái cây chất lượng cao. Thời gian sản xuất ổi thay đổi tùy theo khu vực, nhưng thường diễn ra trong khoảng từ tháng 8 đến tháng 1, nguồn cung liên tục đáp ứng cả thị trường trong nước và nhu cầu xuất khẩu (Nguồn: *TFNet*).

❖ Các nhà khoa học Trung Quốc phát hiện chanh dây (leo) có thể diệt trứng ruồi đục quả

Ruồi đục quả là loài gây hại chính làm giảm sản lượng trái cây, rau và quả hạch thương phẩm. Chanh dây có nguồn gốc từ Nam Mỹ, được đưa vào trồng đại trà tại miền nam Trung Quốc vào năm 2012. Các nhà khoa học Trung Quốc gần đây đã phát hiện ra chanh dây có thể trực tiếp tiêu diệt trứng của ruồi. Các nhà khoa học quan sát thấy chanh dây thu hút ruồi đục quả bản địa đẻ trứng vào quả nhưng hầu hết trứng không nở. Theo Wu Weijian tại Đại học Nông nghiệp Nam Trung Quốc, trưởng nhóm nghiên cứu, khi một con ruồi xâm nhập vào lớp giữa của thành quả để đẻ trứng, nó sẽ khiến mô thực vật bị phá vỡ và giải phóng hydro xyanua, giết chết hầu hết những quả trứng. Wu cho biết đây là trường hợp đầu tiên tìm thấy một loài thực vật sống có thể trực tiếp tiêu diệt trứng của côn trùng. Điều này có nghĩa là chanh dây có thể được khuyến nghị như một loại cây bẫy để trồng ở ranh giới của vườn cây ăn quả hoặc ruộng dưa để kiểm soát ruồi đục quả (Nguồn: *news.cgtn.com*).



ĐẠM PHÚ MỸ
SINH TRƯỞNG NHANH
LÁ XANH BỀN



**TRUNG TÂM TƯ VẤN, GIỚI THIỆU VÀ CUNG ỨNG CÂY TRỒNG TỐT,
VẬT TƯ NÔNG NGHIỆP VÀ DỤNG CỤ NGHỀ VƯỜN**

**CUNG CẤP CÂY GIỐNG TỐT, CHẾ PHẨM SINH HỌC
VÀ DỤNG CỤ PHỤC VỤ NGHỀ VƯỜN**

- ❖ Cung cấp các cây giống tốt được sản xuất từ cây giống đầu dòng được Sở NN&PTNT các tỉnh công nhận như: Xoài, nhãn, sầu riêng, cam, quýt, bưởi, mít, ổi, bơ, măng cầu, khế,... và giống rau, hoa cây cảnh.
- ❖ Tư vấn thiết kế vườn, trang trại, kỹ thuật trồng và chăm sóc cây ăn quả.
- ❖ Cung cấp, chế phẩm sinh học BTVT phục vụ cho sản xuất an toàn thực phẩm, theo hướng bền vững.
- ❖ Cung cấp một số thiết bị phục vụ nghề làm vườn.



Chanh dây LD 1



★ **Địa chỉ liên hệ:** Xã Long Định, huyện Châu Thành, tỉnh Tiền Giang

☎ **Điện thoại:** 0273 3893127 ☎ **Fax:** 0273 3893122

★ **Phụ trách:** ThS. Đoàn Thị Cẩm Hồng

★ **Điện thoại:** 0919141229



TOÀN TÂM TOÀN Ý VÌ NHÀ NÔNG



ZEROMIX PHÂN BÓN CÁ VỊ LƯỢNG

- Nhập khẩu 100% từ Liên Bang Nga,
- Tăng cường sức đề kháng của cây trồng trước sự phát triển và lây lan của các loại dịch bệnh do vi khuẩn và nấm.
- Đảm bảo cung cấp đầy đủ và cân bằng phức hợp các nguyên tố vi lượng ở dạng EDTA Chelate.
- Kích thích sinh trưởng và tăng năng suất cây trồng bằng cách nâng cao khả năng miễn dịch, cải thiện các chỉ số chất lượng.



VINCO 79 PHÂN BÓN LA TRUNG LƯỢNG

- Nhập khẩu 100% từ Hàn Quốc.
- Kích thích cây trồng trong mọi giai đoạn sinh trưởng.
- Kích thích ra rễ, bung chồi phục hồi cây sau thu hoạch.
- Kích thích ra hoa, tăng khả năng thụ phấn - đậu trái.
- Giúp cây sung mãn, bền cây. Kéo dài thời gian thu hoạch.
- Phù hợp sản xuất nông sản sạch theo các tiêu chuẩn GAP và hệ thống tưới nhỏ giọt.



PK FOSCROP K 30-20

- FOSCROP K là phân bón được nhập khẩu 100% từ Tây Ban Nha.
- Tăng cường sức đề kháng cây trồng, phòng ngừa bệnh thối rễ, chết cây và các loại nấm bệnh xâm nhập.
 - Giúp chặn đọt, tăng khả năng ra hoa, tăng thu phân, đậu trái non.
 - Ngăn ngừa hiện tượng khô bông, giúp tăng năng suất.



NPK FORCROP 14-6-5

- Sản phẩm được nhập khẩu 100% từ Tây Ban Nha.
- Thúc ra đống loạt.
- Mập đọt xanh cây.
- Thúc lớn trái, đặc ruột.
- Tăng năng suất, chất lượng nông sản.
- Sản phẩm phù hợp với sản xuất nông nghiệp hữu cơ.



12 NUTRIENT

- Sản phẩm được nhập khẩu 100% từ Úc.
- 12 Nutrient là giải pháp toàn diện chứa 12 nguyên tố thiết yếu nhất cung cấp cho tất cả các cây trồng trong mọi giai đoạn phát triển: cây con, đê nhánh, phân cành, ra hoa, đậu quả, nuôi trái.

CÔNG TY CỔ PHẦN VẬT TƯ NÔNG NGHIỆP VIỆT NÔNG



625 Đỗ Xuân Hợp, P. Phước Long B, Tp. Thủ Đức, Tp. HCM.



1900 068 639



<https://vincoagri.vn>



mail@vincoagri.vn



Quét mã và theo dõi ngay kênh YOUTUBE chính thức của VINCO cập nhật đầy đủ kiến thức nông nghiệp.



Quét mã và tham gia ngay kênh ZALO OA chính thức của VINCO tư vấn kỹ thuật trực tiếp 24/7.