



VIỆN CÂY ĂN QUẢ MIỀN NAM (SOFRI)

BẢN TIN CÂY ĂN QUẢ

Số 1 (Tháng 01 & 02 năm 2023)



MỤC LỤC

❖ **Chịu trách nhiệm xuất bản:**

TS. Võ Hữu Thoại - Viện trưởng, Trưởng ban

❖ **Ban biên tập:**

TS. Nguyễn Thành Hiếu - Phó ban

TS. Đoàn Hữu Tiến - Phó ban

ThS. Đặng Thùy Linh - Phó ban

KS. Ngô Thị Kim Thanh

KS. Trương Thiên Phước

❖ **Bài viết, thư từ liên hệ xin gửi về:**

Ban Biên tập Bản tin Cây ăn quả của Viện
Cây ăn quả miền Nam (SOFRI)

Địa chỉ: xã Long Định, huyện Châu Thành,
tỉnh Tiền Giang

Điện thoại: 0273 3893125/ 0273 3893129

Fax: 0273 3893122

Email: sofrivn.contact@gmail.com

Ảnh bìa:

Ảnh 1: Ông Phùng Đức Tiến - Thứ trưởng Bộ Nông nghiệp và PTNT đến thăm và làm việc tại Viện Cây ăn quả miền Nam ngày 24/2/2023.

Ảnh 2: Đoàn của Viện Cây ăn quả miền Nam khảo sát hiện trạng sản xuất cây ăn quả của tỉnh Kon Tum trong tháng 2/2023.

Giấy phép xuất bản:

GPXB số 06/GP-XBBT cấp ngày 25/11/2022 của Sở Thông tin và Truyền thông Tiền Giang cấp.

In 350 cuốn, khổ 19x27cm tại Công ty Cổ phần In Tiền Giang số 10, Học Lạc, P3, TP. Mỹ Tho, Tiền Giang. Nộp lưu chiểu tháng 3 năm 2023.

Ban biên tập "Bản tin Cây ăn quả" chân thành cảm ơn bạn đọc tham gia viết tin, bài ảnh và góp ý kiến xây dựng để bản tin phục vụ bạn đọc ngày càng tốt hơn.

❖ **TIN TỨC - SỰ KIỆN**

- ▶ Thư chúc tết.
- ▶ Thứ trưởng Phùng Đức Tiến đến thăm và làm việc tại Viện Cây ăn quả miền Nam.
- ▶ Kế hoạch hợp tác nghiên cứu giữa Công ty TNHH Fresh Studio Innovations ASIA tại Việt Nam và Viện Cây ăn quả miền Nam.

❖ **CHUYÊN MỤC GIỐNG CÂY ĂN QUẢ, RAU & HOA**

- ▶ Công tác xây dựng vườn cây đầu dòng phục vụ nhân giống cây ăn quả.

❖ **KỸ THUẬT SẢN XUẤT VÀ HỎI ĐÁP CHUYÊN NGÀNH**

- ▶ Quản lý sâu đục trái gây hại trên bưởi.
- ▶ Hỏi đáp chuyên ngành.

❖ **THÔNG TIN SẢN XUẤT VÀ THỊ TRƯỜNG CÂY ĂN QUẢ**

- ▶ Một số giải pháp để phát triển sầu riêng bền vững.
- ▶ Nhận định những thuận lợi, khó khăn trong sản xuất và phát triển cây ăn trái ở Kon Tum.
- ▶ Xuất khẩu rau quả năm 2022 và nhận định.
- ▶ VINCO - SAS hợp tác và định vị thương hiệu.

❖ **CHUYÊN MỤC NHÌN RA NƯỚC BẠN**

- ▶ Điểm tin sản xuất, xuất khẩu trái cây một số nước trên thế giới

Thư Chúc Mừng Năm Mới

Nhân dịp năm mới 2023, xuân Quý Mão, thay mặt Ban Lãnh đạo Viện Cây ăn quả miền Nam và Ban Biên tập Bản tin Cây ăn quả, tôi trân trọng kính gửi đến Lãnh đạo Bộ Nông nghiệp & PTNT và các cơ quan ban ngành trực thuộc Bộ; Lãnh đạo Viện Khoa học Nông nghiệp Việt Nam và các ban ngành; Lãnh đạo các tỉnh thành và các ban ngành chức năng; các Doanh nghiệp, các cơ quan Báo, Đài và toàn thể bà con nhà vườn; cán bộ hưu trí, các viên chức và người lao động của Viện Cây ăn quả miền Nam lời thăm hỏi, chúc mừng năm mới phúc lộc an Khang, vạn sự cát tường.

Trong năm 2022, Bản tin Cây ăn quả đã duy trì xuất bản ổn định 02 tháng/ số với chất lượng ngày càng cao; đã chuyển tải các thông tin mới về giống, kỹ thuật sản xuất, thông tin sản xuất thị trường & tình hình sản xuất, xuất khẩu trái cây của Việt Nam và một số nước trên thế giới nhằm hỗ trợ tốt nhất cho sản xuất và tiêu thụ rau, quả. Bản tin đã được phát hành đến 24 tỉnh, thành trồng cây ăn trái phía Nam như vùng đồng bằng sông Cửu Long (Long An, Tiền Giang, Bến Tre, Trà Vinh, Sóc Trăng, Hậu Giang, Kiên Giang, An Giang, TP. Cần Thơ, Vĩnh Long & Đồng Tháp), vùng Đông Nam Bộ (TP. Hồ Chí Minh, Bình Dương, Bình Phước, Đồng Nai, Tây Ninh & Bà Rịa Vũng Tàu), vùng Tây Nguyên (Đắk Nông, Đắk Lắk, Gia Lai, Kon Tum, Lâm Đồng), Bình Thuận và Quảng Ngãi.

Nhân dịp, Ban Biên tập xin bày tỏ lòng cảm ơn chân thành đối với lãnh đạo Bộ, VAAS, lãnh đạo các tỉnh thành, các ban ngành đoàn thể các cấp, cán bộ các ngành nông nghiệp địa phương, bà con nhà vườn, các cộng tác viên và các đơn vị có liên quan về sự tạo điều kiện, giúp đỡ, đón nhận nhiệt tình, cộng tác quý báu và mong muốn tiếp tục nhận được sự hợp tác, hỗ trợ nhiều hơn trong năm 2023 để xây dựng Bản tin Cây ăn quả ngày càng hoàn thiện hơn, phục vụ bạn đọc tốt hơn.

Một lần nữa, thay mặt Lãnh đạo Viện Cây ăn quả miền Nam, Ban biên tập Bản tin Cây ăn quả, kính chúc các quý Lãnh đạo, quý vị và gia đình năm mới An Khang, Thịnh vượng và Hạnh phúc!

Thân ái

TS. VÕ HỮU THOẠI

Viện trưởng Viện Cây ăn quả miền Nam

Thứ trưởng Phùng Đức Tiến làm việc tại Viện Cây ăn quả miền Nam

PHÒNG KHOA HỌC & HTQT

Chiều ngày 24/2, Thứ trưởng Bộ Nông nghiệp và PTNT Phùng Đức Tiến cùng đoàn công tác đã có buổi làm việc tại Viện Cây ăn quả miền Nam (Viện Khoa học Nông nghiệp Việt Nam). TS. Võ Hữu Thoại, Viện trưởng Viện Cây ăn quả miền Nam báo cáo kết quả nghiên cứu, chuyển giao tiến bộ kỹ thuật về cây ăn quả, rau, hoa, cây cảnh cho các tỉnh, thành phía Nam. Giai đoạn 2018 - 2022, Viện được giao thực hiện 1 nhiệm vụ thuộc Chương trình Khoa học công nghệ cấp quốc gia; 11 đề tài, dự án cấp bộ; 1 dự án khuyến nông trung ương; 1 dự án giống; 3 dự án hợp tác quốc tế và 12 nhiệm vụ thường xuyên theo chức năng.

Tính đến năm 2022, Viện đã lai tạo và được công nhận 22 giống cây trồng mới bằng kỹ thuật lai tạo và xử lý đột biến, trong đó có 13 giống cây ăn quả (7 giống thanh long, 1 giống xoài, 2 giống nhãn, 1 giống dứa, 1 giống bưởi, 1 giống cam), 7 giống rau (3 giống ớt, 2 giống dưa leo, 1 giống đậu bắp & 1 giống khổ qua) & 2 giống hoa. Ngoài ra, Viện có 4 dòng sâu riêng lai tạo từ năm 2008 sẽ được tự công bố lưu hành, bảo hộ giống và thương mại hóa trong thời gian tới.

Để thích ứng với các điều kiện bất thuận của môi trường, Viện chọn tạo được nhiều giống cây



trồng làm gốc ghép và đã được công nhận là tiến bộ kỹ thuật 4 tổ hợp gốc ghép chịu mặn (cam sành, bưởi da xanh), chịu hạn (cam sành), chịu phèn (cam mật) và 34 dòng/giống gốc ghép thích ứng khác đang đánh giá. Đặc biệt, Viện cũng nghiên cứu, xây dựng trên 50 quy trình và có 30 quy trình được công nhận là tiến bộ kỹ thuật công nghệ về sản xuất các giống; thâm canh cây ăn quả, rau, hoa; quản lý dịch hại tổng hợp... Trong đó, 15 quy trình công nghệ, kỹ thuật tiêu biểu được ứng dụng rộng rãi trên 60.000ha ở các tỉnh phía Nam trong thời gian gần đây.

Viện Cây ăn quả miền Nam cũng còn một số hạn chế và tồn tại như chủng loại giống cây trồng được lai tạo còn hạn chế; chưa phối hợp chặt chẽ với địa phương để triển khai sâu rộng các tiến bộ khoa học kỹ thuật để

giải quyết các vấn đề mấu chốt của ngành hàng trái cây; chưa có nhiều kết quả nghiên cứu cơ bản để đánh giá tính thích ứng của từng nhóm cây trồng cho từng vùng sinh thái để có khuyến cáo mang tính đột phá. Nguyên nhân chủ yếu là do chưa có chương trình lai tạo giống cây ăn quả dài hạn, nguồn kinh phí chủ yếu vẫn dựa vào những nhiệm vụ khoa học công nghệ có chu kỳ ngắn (3 - 5 năm); cơ sở hạ tầng, phòng thí nghiệm còn thiếu, lạc hậu;... Viện kiến nghị Bộ Nông nghiệp & PTNT cần ưu tiên đầu tư nâng cấp cơ sở hạ tầng, thiết bị phục vụ phát triển vườn giống gốc cây ăn quả; xây dựng chương trình lai tạo giống dài hạn; xem xét đưa cây xoài, thanh long và sầu riêng là sản phẩm quốc gia đến năm 2030; tăng cường thực thi biện pháp bảo vệ quyền tác giả...

GS. TS. Nguyễn Hồng Sơn, Giám đốc Viện Khoa học Nông nghiệp Việt Nam định hướng Viện Cây ăn quả miền Nam cần xác định lai tạo là hoạt động thường xuyên, đặt trọng tâm nghiên cứu vào dư lượng thuốc bảo vệ thực vật trên rau quả, tập trung vào những vấn đề tồn tại trong sản xuất,...

Thứ trưởng Bộ Nông nghiệp

& PTNT Phùng Đức Tiến đã đánh giá cao những kết quả, thành tựu của Viện Cây ăn quả miền Nam đạt được, nhất là đã lai tạo ra nhiều giống cây ăn quả có năng suất, phẩm chất tốt, đồng thời chuyển giao những tiến bộ khoa học kỹ thuật tiên tiến phục vụ sản xuất cho bà con nông dân. Ngoài ra, Thứ trưởng lưu ý Viện cần duy trì những thành tích đạt được, thường xuyên cập

nhật những thành tựu mới, nâng cao chất lượng đội ngũ nhân lực; đẩy mạnh lai tạo để tạo ra những giống cây trồng mang tính thời sự, nghiên cứu các chế phẩm bảo vệ thực vật sinh học, thổ nhưỡng,... đưa ra quy trình canh tác phù hợp với từng vùng miền,...; xúc tiến truyền thông, xây dựng quảng bá thương hiệu để không bị xâm phạm quyền tác giả./.

Kế hoạch hợp tác nghiên cứu giữa Công ty TNHH Fresh Studio Innovations Asia tại Việt Nam và Viện Cây ăn quả miền Nam

ThS. NGUYỄN KHÁNH NGỌC

Công ty TNHH Fresh Studio Innovations Asia tại Việt Nam được thành lập vào năm 2006, công ty hiện có trụ sở tại Việt Nam, Myanmar và Hà Lan, là công ty tư vấn về nguồn cung ứng, tiếp thị các sản phẩm nông nghiệp và hỗ trợ khoa học kỹ thuật trong sản xuất nông nghiệp tại Việt Nam. Phạm vi chính của công ty bao gồm cung cấp nguyên liệu đầu vào trong sản xuất nông nghiệp, rau quả tươi, sản phẩm chế biến,...

Ngày 5/1/2023, tại Viện Cây ăn quả miền Nam, Đoàn Công ty TNHH Fresh Studio Innovations Asia đã đến thảo luận kế hoạch thực hiện các nội dung nghiên cứu và xây dựng quy trình vận hành tiêu chuẩn (SOP) để phòng ngừa phồng mủ và bệnh thán thư cho bốn giống xoài (Cát chu, Hoà Lộc, Keo, Tượng da xanh) và tập huấn chuyển giao quy trình. Hợp đồng nghiên cứu đã được Lãnh đạo Viện Cây ăn quả miền Nam và Công ty TNHH Fresh Studio thống nhất và ký kết thực hiện. Khoản ngân sách địa phương được tài trợ cho việc thực hiện các nội dung này dựa trên hợp đồng tư vấn giữa Consortium Como Consult GmbH-Fresh Studio Innovations Asia và Deutsche Gesellschaft für Internationale Zusammenarbeit (GIZ) GmbH [GIZ] để thực hiện các giải pháp như đã thỏa thuận trong hợp đồng tư vấn cho việc "Nâng cao Chuối



Đoàn công ty Fresh Studio đến làm việc và thảo luận các nội dung hợp tác với Viện Cây ăn quả miền Nam

giá trị xoài tại Đồng bằng sông Cửu Long - Một hợp phần của dự án Trung tâm Đổi mới Sáng Tạo Xanh về nông nghiệp và thực phẩm (GIC)".

Ngoài ra, hai bên còn thảo luận xây dựng thêm nội dung nghiên cứu về việc nâng cao thời gian tồn trữ (shelflife) của xoài lên đến 21 ngày, dự kiến thời gian thực hiện là vào cuối tháng 1/2023.

Sau khi hoàn thiện, các qui trình sẽ được chuyển giao cho các thành viên tham gia trong dự án thông qua các buổi hội thảo, tập huấn./.

Công tác xây dựng vườn cây đầu dòng phục vụ nhân giống cây ăn quả

PHÒNG KHOA HỌC & HTQT TỔNG HỢP

Ngoài công việc lai tạo giống mới, tuyển chọn giống từ các giống địa phương và nhập nội, Viện Cây ăn quả miền Nam đã tuyển chọn & được công nhận hơn 20 chủng loại cây đầu dòng các giống cây ăn quả (chôm chôm, nhãn xoong, bơ, mít, chanh dây, bưởi, sầu riêng, xoài, quýt, vú sữa, măng cầu, thanh long, chuối già, chúc,...).

Viện đã thiết lập vườn cây đầu dòng, cây giống gốc của 11 chủng loại giống cây ăn quả do Bộ NN & PTNT và Sở NN & PTNT các tỉnh công nhận để lưu giữ và cung cấp mắt ghép, chồi ghép và cây S₁ (bưởi) từ các cây đầu dòng/cây So (bưởi) cho các địa phương để nhân thành vườn cây đầu dòng phục vụ sản xuất cây giống thương mại cho các tỉnh phía Nam.

Danh sách 10 vườn cây đầu dòng đã được Sở Nông nghiệp và Phát triển nông thôn các tỉnh công nhận như sau:

TT	Chủng loại vườn cây đầu dòng	Năng suất, chất lượng quả của các vườn cây đầu dòng được công nhận	Năm trồng, diện tích, sản lượng	Số quyết định công nhận
1	Vườn cây đầu dòng Bưởi da xanh	Năng suất trung bình/cây: 25,51 ± 4,55 kg/năm; Số quả/cây (quả): 14,2 ± 3,06; Khối lượng quả (g): 1.854,64 ± 157,20; Chất lượng quả: Độ đồng đều quả (%): 84,42 ± 3,25; Tỷ lệ phần ăn được (%): 65,42 ± 1,20; Độ Brix thịt quả (%): 11,50 ± 0,87	Năm trồng: 2021 Diện tích: 0,5 ha Sản lượng: 250.000 bo ghép / vườn/ năm	Số 798/QĐ-SNN&PTNT của Sở Nông nghiệp và PTNT tỉnh Tiền Giang ký ngày 13/12/2022
2	Vườn cây đầu dòng chanh dây LĐ 1	Số quả trên cây 175 quả/cây; Khối lượng quả 86,12 ± 7,19 g; Độ dày vỏ quả 5,35 ± 0,85 mm; Tỷ lệ ăn được 66,49 ± 8,55%; Tỷ lệ dịch quả 32,00 ± 11,55%; Độ Brix 17,20 ± 1,10%	Năm trồng: 2020 Diện tích: 0,5 ha Sản lượng: 375.000 chồi ghép/ vườn/ năm	Số 799/QĐ-SNN&PTNT của Sở Nông nghiệp và PTNT tỉnh Tiền Giang ký ngày 13/12/2022
3	Vườn cây đầu dòng Nhãn xoong cơm vàng	Năng suất trung bình/cây: 58,62 ± 3,46 kg/năm; Chất lượng quả: Thơm, rất ngọt; Độ Brix thịt quả (%): 22,58 ± 1,25; Tỷ lệ phần ăn được (%): 69,75 ± 0,98; Đồng đều về kích thước, hình dạng quả (%): 88,73 ± 2,68; Độ dày thịt quả (mm): 8,32 ± 0,06; Độ dày vỏ quả (mm): 1,42 ± 0,05	Năm trồng: 2018 Diện tích: 1,5 ha Sản lượng: 1.125.000 cành ghép/ vườn/ năm	Số 800/QĐ-SNN&PTNT của Sở Nông nghiệp và PTNT tỉnh Tiền Giang ký ngày 13/12/2022
4	Vườn cây đầu dòng xoài cát Hòa Lộc	Năng suất (kg/cây): 30,2 ± 4,69; Khối lượng quả (g): 560,0 ± 43,3; Độ đồng đều kích thước quả (%): 91,2; Chiều dài quả (cm): 15,11 ± 2,5; Chiều rộng quả (cm): 9,43 ± 1,02; Độ dày thịt quả (mm): 30,2 ± 1,6; Tỷ lệ ăn được (%): 80,5 ± 2,6; Độ Brix thịt quả (%): 20,5 ± 0,5	Năm trồng: 2020 Diện tích: 1 ha Sản lượng: 75.000 bo ghép /vườn/ năm	Số 801/QĐ-SNN&PTNT của Sở Nông nghiệp và PTNT tỉnh Tiền Giang ký ngày 13/12/2022

TT	Chủng loại vườn cây đầu dòng	Năng suất, chất lượng quả của các vườn cây đầu dòng được công nhận	Năm trồng, diện tích, sản lượng	Số quyết định công nhận
5	Vườn cây đầu dòng mít ta	Vườn mít ta MIT TA MD06 sinh trưởng khỏe, ít nhiễm sâu bệnh hại và mang tính đặc trưng của giống mít ta MĐ06	Năm trồng: 2021 Diện tích: 2 ha Sản lượng: 28.000 mắt ghép (từ năm 2023 - 2025), 280.000 mắt ghép (từ năm 2026 trở về sau)/vườn/năm	Số 03/QĐ-SNN của Sở NN&PTNT tỉnh Bà Rịa- Vũng Tàu ký ngày 5/1/2023
6	Vườn cây đầu dòng Mít siêu sớm	Năng suất: 139,67 kg/cây; Tỷ lệ thịt quả đạt 43,41 - 43,65%; độ Brix đạt 23,02 - 23,14%; Chiều dài thịt múi đạt 6,53 - 6,58 cm; Chiều rộng thịt múi đạt 3,86 - 3,87 cm; độ dày thịt múi đạt 7,46 - 7,50 mm; Thịt quả vườn mít MIT SIEU SOM có màu vàng, cấu trúc thịt quả ráo, chắc, hương vị ngọt, thơm và quả khi chín có múi ít.	Năm trồng: 2018 Diện tích: 1 ha Sản lượng: từ năm 2023: 240.000 mắt ghép/vườn/năm	Số 04/QĐ- của Sở NN&PTNT tỉnh Bà Rịa- Vũng Tàu ký ngày 5/1/2023
7	Vườn cây đầu dòng Sầu riêng Ri6	Vườn cây sầu riêng SAU RIENG RI6 sinh trưởng khỏe, ít nhiễm sâu bệnh hại và mang tính đặc trưng của giống sầu riêng Ri6.	Năm trồng: 2021 Diện tích: 2 ha Sản lượng: từ năm 2026: 280.000 chồi ghép/ vườn/năm	Số 05/QĐ-SNN của Sở NN&PTNT tỉnh Bà Rịa- Vũng Tàu ký ngày 5/1/2023
8	Vườn cây đầu dòng bơ sáp	Năng suất: 82,34 kg/cây; Tỷ lệ thịt quả: 76,87 - 77,05%; Hàm lượng chất khô: 22,15 - 22,18%; Hàm lượng protein: 2,06 - 2,07%; Hàm lượng lipid: 13,76 - 13,78%; Độ dày thịt vỏ quả: 1,75 - 1,76 mm; Thịt quả có màu vàng, dẻo, mịn, không có xơ, vị của thịt quả ngon, béo, vị hậu không đắng và có hương thơm đặc trưng của giống bơ sáp; Hạt đóng khít vào thịt quả nhưng vỏ hạt không dính chặt vào thịt quả, dễ tách hạt khỏi thịt quả khi chín.	Năm trồng: 2017 Diện tích: 1 ha Sản lượng: từ năm 2023: 240.000 chồi ghép /vườn/năm	Số 06/QĐ-SNN của Sở NN&PTNT tỉnh Bà Rịa- Vũng Tàu ký ngày 5/1/2023
9	Vườn cây đầu dòng bưởi Da Xanh	Năng suất: 42,49 kg/cây; Tỷ lệ thịt quả: 63,27 - 64,98%; Độ Brix: 11,43 - 11,50%; Số hạt/quả: 2,85 - 3,24 hạt; Độ dày vỏ quả: 14,73 - 14,81 mm; Thịt quả có màu hồng đỏ, mịn, đồng nhất, mọng nước, có vị ngọt, không the đắng và vách múi giòn, dễ tách.	Năm trồng: 2018 Diện tích: 2 ha Sản lượng: từ năm 2023: 560.000 mắt ghép/ vườn/năm	Số 07/QĐ-SNN của Sở NN&PTNT tỉnh Bà Rịa- Vũng Tàu ký ngày 5/1/2023
10	Vườn cây đầu dòng chôm chôm Rongrieng	Năng suất: 120,15 kg/cây; Tỷ lệ thịt quả: 52,25 - 52,89%; Độ Brix: 22,79 - 23,01%; Độ dày thịt quả: 8,61 - 8,65 mm; Độ dày vỏ quả: 2,09 - 2,12 mm; Thịt quả có màu trắng ngà, cấu trúc thịt quả ráo, giòn, vị rất ngọt, mùi thơm và độ giòn thịt quả rất tốt	Năm trồng: 2015 Diện tích: 1 ha Sản lượng: 200.000 mắt ghép/vườn/năm	Số 08/QĐ-SNN của Sở NN&PTNT tỉnh Bà Rịa- Vũng Tàu ký ngày 5/1/2023

Quản lý sâu đục trái gây hại trên bưởi

✍ **TRẦN THỊ MỸ HẠNH, NGUYỄN THÀNH HIẾU**

Sâu đục trái *Citripestis sagittiferella* (Lepidoptera: Pyralidae) được ghi nhận xuất hiện và gây hại ở Khánh Hòa, Bình Phước và khắp các vùng trồng cây có múi ở Đồng bằng sông Cửu Long (ĐBSCL) như: Hậu Giang, Sóc Trăng, Bạc Liêu, Bến Tre, Tiền Giang, Vĩnh Long và TP. Cần Thơ,... Sâu gây hại phổ biến và nặng nhất trên bưởi Da xanh, Năm roi kể đến là Lông cổ cò và một số cây có múi khác (Cam sành, cam dây, quýt...).

Sâu mới nở đục ngay vào vỏ trái, ăn phần xốp của trái, sau đó lớn dần và đục sâu vào bên trong để ăn thịt trái, sâu còn ăn luôn cả hạt. Sâu đục và ăn rất nhanh, sâu ăn và thải phân tạo thành lớp mùn cưa bên ngoài vỏ trái. Trái bị hại thường bị xì mủ. Sâu thường gây hại ở tất cả các giai đoạn phát triển của trái từ sau đậu trái đến trái thu hoạch.

1. Đặc điểm hình thái, sinh học

✧ Sâu đục trái bưởi gây hại nặng nhất vào các tháng 1-4 và tháng 10-12 dương lịch và giảm dần từ tháng 5-9 dương lịch trong năm.

✧ Vòng đời của sâu đục trái bưởi là 28,5-38,5 ngày.

▪ Thành trùng (ngài): Là loài bướm có màu nâu xám, có dạng hẹp và dài trên cánh trước có những vệt màu đậm dọc theo gân cánh, cơ thể dài khoảng 10-12 mm, chiều dài sải cánh khoảng 24-

28 mm. Thành trùng ít hoạt động, khi đậu đầu hơi nhô nên râu hơi cong về phía sau. Thời gian sống của ngài biến động 3-4 ngày.

▪ Trứng: thường được đẻ rải rác hay theo từng ổ trứng (có 2-16 trứng/ổ) ở vị trí từ nửa trái (tất cả các giai đoạn phát triển) trở xuống, mới đẻ có màu trắng đục. Thời gian ủ trứng biến động 4,5-5,0 ngày.

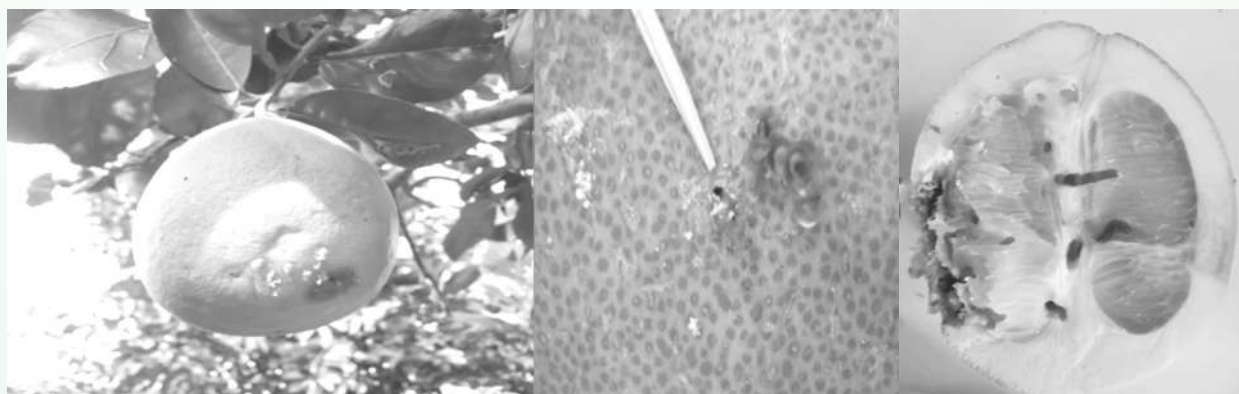
▪ Ấu trùng: Khi trứng vừa nở có màu vàng nhạt, lúc đầu có màu nâu đen, sau đó màu sậm dần, ấu trùng tuổi cuối có màu đỏ nâu sau đó chuyển sang màu nâu xanh trước khi hóa nhộng. Ấu trùng hoạt động rất linh hoạt rồi đục ngay vào vỏ trái bưởi, lỗ đục bằng đầu tăm. Sâu non đục thành đường, sau đó tấn công vào phần thịt trái, thậm chí ăn luôn cả hạt. Cơ thể dài khoảng 14-20 mm và thời gian phát triển của ấu trùng kéo dài 12,0-17,5 ngày.

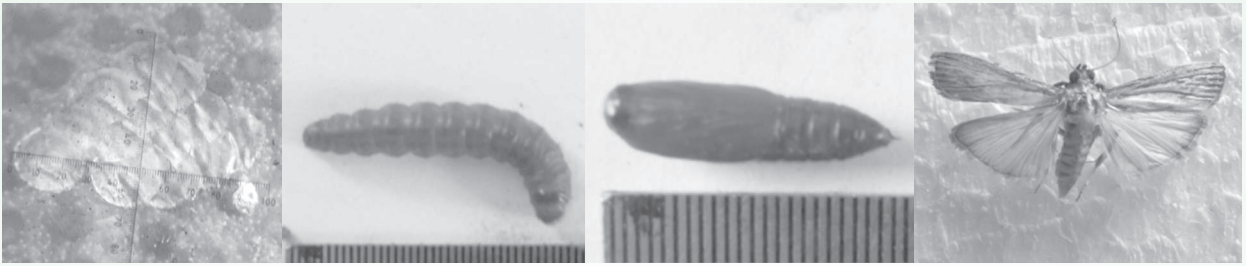
▪ Nhộng: Trước khi hóa nhộng sâu chui ra ngoài nhả tơ bao quanh cơ thể. Nhộng màu nâu đậm, dài khoảng 10-12 mm. Thời gian làm nhộng biến động 9,0-12,0 ngày.

2. Biện pháp quản lý tổng hợp

✧ Biện pháp canh tác

- Nên tạo điều kiện thuận lợi thúc đẩy và xử lý ra hoa đồng loạt, tập trung để dễ dàng tập trung áp dụng biện pháp quản lý sâu gây hại.





Trứng, ấu trùng, nhộng và thành trùng sâu đục trái bưởi *C. sagittiferella*

- Bồi bổ ngoài việc cung cấp dinh dưỡng cho cây,... đồng thời cũng hạn chế sâu hóa nhộng trong đất.

- Thu gom và tiêu hủy triệt để trái bị nhiễm sâu (trái đã rụng hoặc còn trên cây). Có thể ngâm trái bị nhiễm sâu vào dung dịch vôi pha với nước theo tỷ lệ 2% (2 kg vôi: 100 lít nước) để diệt sâu.

- Bao trái bằng túi bao trái chuyên dùng (Lưới nhựa 49 lỗ/ cm²) vào giai đoạn trái được 2-3 tuần tuổi. Nên phun xịt thuốc BTV trước khi tiến hành bao trái.

❖ Biện pháp vật lý

- Trong trường hợp nếu không áp dụng được biện pháp bao trái, có thể sử dụng ánh sáng đèn để xua đuổi thành trùng (ngài). Tuyệt đối tuân thủ triệt để các hướng dẫn kỹ thuật về an toàn sử dụng điện.

- Loại đèn chiếu: Đèn Compact (15W) có ánh sáng trắng, treo ở vị trí giữa tán cây (10 đèn/ 1.000 m²).

- Thời gian chiếu sáng (các tháng mùa nắng trong năm): Từ 18-21 giờ mỗi đêm khi cây có trái non (khoảng 2-3 tuần tuổi) cho đến khi thu hoạch.

❖ Biện pháp sinh học

- Hạn chế sử dụng thuốc hóa học có độc tính

cao để bảo vệ nguồn thiên địch của sâu đục trái có sẵn trong tự nhiên như: Ong ký sinh, kiến vàng,...

- Có thể sử dụng nấm trắng (*Beauveria* sp.), nấm xanh (*Metarhizium* sp.) kết hợp với phân hữu cơ đã ủ hoai để bón cho cây và diệt nhộng trong đất.

❖ Biện pháp hóa học

Sử dụng luân phiên một trong các loại thuốc có hoạt chất như: Chlorantraniliprole, Emamectin benzoate + Matrine,... kết hợp với chất lan trải bề mặt hay dầu khoáng để tăng tính hiệu quả và hạn chế tính kháng thuốc của sâu đục trái. Có thể phun 5 lần thuốc BTV cho vụ trái (Lần 1: Khi trái được 4 tuần tuổi; Lần 2: Sau phun lần 1 là 2 tuần; Lần 3: Sau phun lần 1 là 4 tuần; Lần 4: Sau phun lần 1 là 8 tuần; Lần 5: Sau phun lần 1 là 12 tuần). Chỉ cần phun tập trung vào trái, không cần thiết phun toàn bộ tán cây để giảm chi phí.

Chú ý: Để quản lý hiệu quả sâu đục trái thì việc vệ sinh đồng ruộng phải được thực hiện một cách triệt để, áp dụng nhiều giải pháp quản lý tổng hợp đồng loạt và trên diện rộng (tính cộng đồng). Khi phun xịt thuốc ở giai đoạn chuẩn bị thu hoạch trái phải tuyệt đối tuân thủ theo nguyên tắc "4 đúng" và đảm bảo thời gian cách ly thuốc an toàn./.



Ong mắt đỏ, trứng sâu đục trái bị ký sinh bởi ong mắt đỏ; bao trái và sử dụng ánh sáng đèn để xua đuổi thành trùng sâu đục trái bưởi (từ trái sang phải)

Hỏi đáp chuyên ngành

 KIM THANH TỔNG HỢP

Câu 1: Vườn sầu riêng của tôi trồng đang ra hoa vụ thuận, có rất nhiều hoa trên cùng một cành, vườn được 5 năm tuổi. Xin nhờ các bác sĩ hướng dẫn kỹ thuật tỉa hoa, tỉa quả đúng cách và tăng hiệu quả đậu trái, xin cảm ơn.

Đáp:

a. Tỉa hoa

Cây sầu riêng thường ra nhiều đợt hoa, chỉ nên giữ lại và tỉa thưa hoa của 1 đợt, tỉa bỏ hoa của các đợt khác. Tỉa hoa theo cách nào là tùy thuộc vào ý định về thời điểm thu hoạch quả của nhà vườn. Nhưng giữ lại tất cả các đợt hoa là không nên. Bởi vì, hiện tượng cạnh tranh dinh dưỡng có thể làm rụng hoa, làm hoa phát triển không hoàn toàn sẽ ảnh hưởng đến việc thụ phấn - đậu quả. Nên tỉa bỏ những hoa hoặc cuống hoa nhỏ, những hoa dị dạng, mọc quá khít nhau hoặc mọc ở tận đầu cành.

b. Tỉa quả

Công việc tỉa quả có thể được chia làm 3 lần chính như sau:

Lần 1: Tỉa quả vào tuần thứ 2 hoặc 3 sau hoa nở, lần này nên cắt tỉa các loại quả đậu dày đặc trên chùm, quả bị méo mó, quả bị sâu - bệnh.

Lần 2: Tỉa quả vào tuần thứ 8 sau khi hoa nở, cần tỉa những quả có dấu hiệu phát triển không bình thường để có thể điều chỉnh lại sự cân bằng dinh dưỡng giữa nơi cung cấp dinh dưỡng (lá) và nơi tiêu thụ dinh dưỡng (quả) để giúp quá trình phát triển, quá trình tạo thịt quả được thuận lợi.

Lần 3: Tỉa quả vào tuần thứ 10 sau khi hoa nở, lần này chỉ cắt tỉa những quả có hình dạng không đặc trưng của giống.

Câu 2: Trước đây nhà vườn trồng xoài ít quan tâm đến việc tỉa cành tạo tán, hiện nay các nhà chuyên môn khuyến cáo phải tỉa cành tạo tán,

vậy những lợi ích của tỉa cành tạo tán trong canh tác xoài là gì?

Đáp:

Việc tỉa cành tạo tán cho cây xoài nhằm:

- Tạo lập một hình thái cây trồng có khả năng tiếp nhận ánh sáng đầy đủ, thuận lợi cho quang hợp, đồng thời khống chế và duy trì chiều cao của cây trong tầm kiểm soát để thuận lợi trong việc chăm sóc vườn.

- Hình thành và phát triển bộ khung cơ bản, vững chắc nhằm tránh đổ ngã, gãy nhánh, từ đó phát triển các cành nhánh thứ cấp cho cây.

- Duy trì sức sống tốt của cây, bảo đảm sự cân bằng sinh trưởng và kết quả, duy trì khả năng cho quả ở mức tối hảo.

- Tạo ra những cành mang quả trẻ thuận lợi cho việc ra hoa. Thay thế những cành già, loại bỏ cành sâu bệnh, chết, cành vô hiệu...: Vườn cây thông thoáng giảm nơi trú ẩn sâu bệnh, khi sâu bệnh hại tấn công phun thuốc dễ tiếp xúc với phần bị hại, ít tốn công lao động và lượng thuốc khi phun.

Tạo tán:

Sau khi trồng khoảng 8 -12 tháng, cây có chiều cao 1 - 1,2 m tiến hành bấm ngọn, chừa lại độ cao của thân chính 0,6 - 0,8 m.

Khi ra coi đợt 1 chọn 3 cành khỏe, thẳng mọc từ thân chính và phát triển theo ba hướng tương đối đồng đều nhau làm cành cấp 1. Dùng tre cột giữ cành cấp 1 tạo với thân chính một góc 35-40°, tiếp tục thực hiện kỹ thuật này cho coi đợt 2 và 3... để đảm bảo bộ khung hoàn chỉnh và cân đối cho cây

Tỉa cành:

Tỉa cành xoài làm tăng năng suất cây xoài so với không tỉa cành từ 25-35%. Việc cắt tỉa cành được tiến hành hàng năm, sau khi thu hoạch xong

cần cắt bỏ những cành đã mang quả hay không mang quả ở vụ trước (cắt cành sâu khoảng 10-12cm), đồng thời cắt bỏ những cành bị sâu bệnh, cành mọc nằm bên trong tán.

Đến khi cây ra đợt non, tiến hành tuyển đợt chỉ giữ lại 2-3 đợt khỏe phân bố đều các hướng nhằm tạo vườn thông thoáng, cành mang quả khỏe, hạn chế những cành vô hiệu cạnh tranh dinh dưỡng. Khi lá già tiến hành tỉa lại lần nữa những cành bị sâu bệnh, cành mọc nằm bên trong tán và dọn vệ sinh cho vườn cây giúp tán cây thông thoáng, chuẩn bị cho việc xử lý ra hoa.

Câu hỏi 3: Trên trái bưởi Da Xanh thường xuất hiện các vết sần sùi, mất màu lốm đốm trên vỏ trái nhìn giống như da lu mặc dù chúng tôi có phun thuốc BVTV thường xuyên nhưng không quản lý được? Xin cho biết nguyên nhân và cách phòng trị hiệu quả?

Đáp

Trên cây có múi có các loại nhện gây hại phổ biến như: Nhện đỏ *Panonychus citri*, nhện vàng *Phyllocoptruta oleivora* Ashmead, nhện *Eutetranychus* sp.

Cách gây hại

Nhện đỏ: Nhện cạp và chích hút nhựa cây. Trên lá, nhện chích hút tạo thành những chấm biến màu nhỏ li ti, nhiều vết chích liên kết thành mảnh rộng có màu ánh bạc, lá khô và rụng. Trên trái, nhện chích hút làm vỡ tuyến tinh dầu trên vỏ, vỏ trái sau đó biến màu đen xám và khô dần, làm vỏ bị sần sùi, gọi là “da cám”. Khi mật độ nhện cao, cành non cũng bị hại làm cành khô, các lá cũng bị khô và giữ lại trên cây một thời gian dài. Nhện phát triển thích hợp trong điều kiện nóng và khô.

Nhện vàng: Khi mật số cao, nhện cũng gây hại trên lá và cành non. Do chu kỳ sinh trưởng ngắn nhện có khả năng bộc phát rất nhanh. Nhện có màu vàng tươi, hình thon dài. Nhện thích sống mặt dưới của lá, trên những trái hướng ra trắng. Nhiệt độ gây chết cho nhện và không tiếp tục để phát triển là <math> < 11^{\circ}\text{C}</math> và $> 43,3^{\circ}\text{C}$; nhiệt độ thích hợp để phát triển: $29-32^{\circ}\text{C}$. Mật số nhện vàng cao: 5-7 và 10-11 dương lịch, 40 thế hệ/năm. Nhện gây hại

trên lá, cành và trái, nhưng tập trung gây hại nhiều trên trái (trái mới đậu đến thu hoạch). Nhện gây hại bằng cách cạp và hút dịch của vỏ trái làm trái bị nám có hiện tượng da lu. Trái bị gây hại thường có vỏ dày hơn bình thường và có kích thước nhỏ hơn.

Nhện *Eutetranychus* sp.: Trên lá làm lá non cong queo. Trên trái làm bề mặt vỏ trái mất màu (gần giống da cám), phát triển không đều, trái có thể bị biến dạng, rụng.

Thiên địch: Trong tự nhiên nhện cũng bị nhiều loài thiên địch, chủ yếu là các loài nhện thiên địch *Phytoseiulus persimilis*, *Euseius* sp. và *Amblyseius* sp. và bọ rùa *Stethorus* sp.. Ngoài ra, quần thể nhện cũng bị virus gây bệnh.

Biện pháp quản lý

Vệ sinh vườn thường xuyên, tránh để cành lá, trái tiếp xúc với mặt đất tạo điều kiện cho nhện di chuyển lên cây.

Bón phân cân đối giữa phân vô cơ và hữu cơ sẽ làm giảm tỷ lệ nhện gây hại. Nên sử dụng phân chuồng hoại mục để bón bổ sung cho cây hàng năm vào giai đoạn sau khi thu hoạch.

Nên xử lý cho cây ra hoa đồng loạt, nhanh, đợt to, khỏe để dễ quản lý nhện.

Phun nước bằng vòi phun áp lực cao lên tán cây cũng hạn chế mật số nhện.

Trong điều kiện tự nhiên thiên địch rất nhiều, tạo điều kiện thuận lợi cho thiên địch phát triển.

Khi nhện trong vườn có mật số cao có thể sử dụng thuốc BVTV: Sulfur; Abamectin + BT; Emamectin benzoate; Indoxacarb, Dầu hạt bông + Dầu đinh hương + Dầu tỏi (2 lần) kết hợp dầu khoáng SK Enspray 99EC. Để phòng trị nhện trên vườn ra hoa không đồng loạt thì xử lý ngay khi quan sát thấy nhiều nhất 50% tổng số hoa trên cây đã nở và phun cách nhau 14 ngày/lần cho đến khi toàn bộ hoa trên cây nở xong, lúc này việc phun cách nhau 21 ngày/lần và thực hiện 3-4 lần phun. Khi sử dụng chế phẩm hóa học nên luân phiên các loại thuốc có gốc hóa học khác nhau và kết hợp với bẫy màu vàng để phòng trị nhện./.

MỘT SỐ GIẢI PHÁP để phát triển sầu riêng bền vững

✍️ **THS. NGUYỄN NHẬT TRƯỜNG**

Ngày 17/9/2022, hơn 100 tấn sầu riêng đầu tiên đã được xuất khẩu chính ngạch sang Trung Quốc theo Nghị định thư về yêu cầu kiểm dịch thực vật giữa Bộ Nông nghiệp và PTNT Việt Nam và Tổng cục Hải quan Trung Quốc. Điều đó đã mở ra cơ hội cho người trồng sầu riêng của Việt Nam trong việc gia tăng xuất khẩu loại quả này sang thị trường 1,4 tỷ dân. Vì nhu cầu tiêu dùng sầu riêng tại thị trường Trung Quốc là rất lớn (năm 2021 xuất khẩu sầu riêng của Thái Lan sang Trung Quốc là 807,28 nghìn tấn, kim ngạch xuất khẩu 3,1 tỉ USD; năm 2022 xuất khẩu sầu riêng của Thái Lan sang thị trường Trung Quốc tăng hơn 5% so với năm 2021). Hiện nay, tình hình xuất khẩu thuận lợi là những tín hiệu tốt cho ngành nông nghiệp Việt Nam trong năm 2023.

Cơ cấu giống sầu riêng đang trồng thì có 02 giống được trồng phổ biến là giống sầu riêng Dona và giống sầu riêng Ri6 với tỉ lệ gần 50:50, các giống sầu riêng khác như Cơm vàng sữa hạt lép (sầu riêng Chín Hóa), Hạt lép Tiền Giang (sầu riêng Chuông bò), sầu riêng Bí rợ, sầu riêng Khổ qua xanh, sầu riêng Chanee, sầu riêng Musang King, sầu riêng Lá quéo... được trồng với diện tích không đáng kể.

Theo Văn phòng Bảo hộ giống cây trồng mới (Cục Trồng trọt), Việt Nam đã trở thành thành viên chính thức của Hiệp hội Quốc tế về bảo hộ giống cây trồng mới (UPOV) theo Công ước 1991 kể từ ngày 24/12/2006 (các quốc gia ASEAN hiện chỉ có Việt Nam và Singapore tham gia UPOV). Đến thời điểm hiện tại, Thái Lan chưa là thành viên UPOV nên chưa thực hiện đăng ký bảo hộ giống cây trồng ở các nước thành viên của tổ chức này. Đối với giống sầu riêng Monthong đã được trồng thương mại tại Thái Lan và một số quốc gia khác từ rất lâu nên không bảo đảm được tính mới về thương mại để bảo hộ giống theo quy định của UPOV. Trong thời gian 6-7 năm tới, Thái Lan chưa thể gia nhập UPOV do thời điểm hiện tại Thái Lan

chưa thực hiện trình tự thủ tục này. Một trong những khâu quan trọng nhất khi tham gia UPOV là phải có hệ thống pháp luật và các nền tảng cơ bản khác phù hợp với Công ước UPOV 1991 và UPOV sẽ cùng tham gia vào quá trình này, thời gian tối thiểu từ 5-6 năm. Và cơ hội để Thái Lan đăng ký bảo hộ giống sầu riêng Monthong ở các nước thành viên UPOV (trong đó có Việt Nam) là không còn do không đảm bảo tính mới về mặt thương mại.

Việt Nam có thể sản xuất thương mại và xuất khẩu sầu riêng có nguồn gốc từ giống Monthong sang Trung Quốc với tên gọi khác, do tiêu chí nhập khẩu sầu riêng của Trung Quốc chủ yếu tập trung vào chất lượng và quản lý dịch hại theo đúng yêu cầu, đồng thời có tên gọi phù hợp (không được trùng với các tên giống đã đăng ký ở Trung Quốc,...). Do đó, mục tiêu trước mắt là kiến thiết các vùng trồng sẵn có nhằm đảm bảo chất lượng quả sầu riêng mới hy vọng giành được thị phần xuất khẩu quả sầu riêng sang Trung Quốc với Thái Lan, Philippines, Mã Lai,... tính đến thời điểm hiện tại có 246 mã số vùng trồng sầu riêng với diện tích 12.000 ha và 97 mã số cơ sở đóng gói đáp ứng đầy đủ yêu cầu để xuất khẩu sản phẩm chính ngạch vào thị trường Trung Quốc là tín hiệu tốt, tuy nhiên với tổng diện tích sầu riêng hiện nay khoảng 110.000 ha thì diện tích sầu riêng được cấp mã số vùng trồng chỉ chiếm khoảng 10% diện tích. Hơn nữa, Bộ Nông nghiệp và Phát triển nông thôn định hướng cả nước phát triển 65.000-75.000 ha sầu riêng, với sản lượng 830.000-950.000 tấn vào năm 2030 nhưng hiện tại diện tích sầu riêng khoảng 110.000 ha, vượt khoảng 35.000 ha so với định hướng, vì vậy việc gia tăng diện tích trồng sầu riêng mới sẽ đối mặt với nhiều rủi ro hơn trong vòng 4-5 năm tới.

Đối với nhà nông, chủ thể chính của nền nông nghiệp cần phải thay đổi một cách căn bản tư duy sản xuất, thận trọng trong chọn giống cây trồng

vì giống cây ăn quả, nhất là sầu riêng có thời gian kiến thiết cơ bản dài, đầu tư lớn (cây trồng từ 4-5 năm mới cho quả). Để tránh những rủi ro có thể xảy ra sau này, người nông dân cần mạnh dạn loại bỏ tư duy sản xuất luôn chạy theo các giống mới mặc dù chưa biết chất lượng của giống đó, thấy cây gì được giá thì trồng ồ ạt đến khi mất giá một năm thì ồ ạt phá, bỏ. Cần tuân thủ quy hoạch vùng trồng các loại cây ăn quả của địa phương, khuyến cáo của ngành nông nghiệp để đầu tư, quy hoạch một cách bài bản từ vùng nguyên liệu, ứng dụng các quy trình kỹ thuật trong sản xuất để nâng cao chất lượng, sản lượng đáp ứng đủ nhu cầu thị trường. Quan trọng nhất là điều phối hiệu quả giữa sản xuất và tiêu dùng, tránh tình trạng

cung vượt cầu, góp phần xây dựng một nền nông nghiệp phát triển bền vững, không dựa vào “giải cứu” và lòng trắc ẩn của người tiêu dùng.

Bên cạnh đó, để quả sầu riêng và các loại nông sản khác tiếp tục thương mại tốt trên thị trường Trung Quốc và một số thị trường khác cần chú trọng giải pháp khoa học để cây cho thu hoạch quả rải đều trong năm, vùng nguyên liệu được cấp mã số vùng trồng, cần có sự đồng bộ về năng lực đóng gói, bảo quản và chế biến. Các cơ quan chức năng cần lưu ý kiểm soát về diện tích, sản lượng khi xuất khẩu đang gia tăng cũng như bảo đảm về chất lượng, an toàn thực phẩm để đáp ứng yêu cầu của quốc gia nhập khẩu./

Nhận định những thuận lợi, khó khăn trong sản xuất và phát triển cây ăn trái ở Kon Tum

✍️ ThS. NGUYỄN HUY CƯỜNG

Kon Tum nằm ở cực bắc Tây Nguyên, có đường biên giới chung với hai nước Lào và Campuchia. Địa hình tỉnh Kon Tum đa dạng với 4 kiểu địa hình chính: địa hình núi cao, địa hình núi trung bình, địa hình núi thấp và địa hình thung lũng-máng trũng. Lượng mưa trung bình hàng năm đạt 1.600 mm và nhiệt độ trung bình trong năm 24,9°C. Kon Tum có nguồn nước mặt dồi dào với 4 con sông lớn chảy qua và nhiều hồ thủy điện, ngoài ra trữ lượng nước ngầm cũng rất lớn, đây là những điều kiện cơ bản thuận lợi để phát triển ngành cây ăn quả của địa phương.

Trong vài năm gần đây, một số loại cây ăn quả phát triển mạnh tại Kon Tum như: Sầu riêng, cây có múi, chuối, chanh dây, mít... Trong đó, chuối (1.678,1 ha), sầu riêng (1.585,0 ha) và cây có múi (1.087,8 ha), chanh dây (507,8 ha) được người dân và doanh nghiệp chú ý phát triển. Tuy nhiên, sự phát triển của cây ăn quả trên địa bàn tỉnh chủ yếu theo kiểu tự phát, chưa có định hướng phát triển bền vững. Để giúp ngành cây ăn quả Kon Tum phát triển bền vững, theo yêu cầu của Sở Nông nghiệp và Phát triển nông thôn tỉnh Kon Tum, Viện Cây ăn quả miền Nam đã thực hiện chuyến

khảo sát thực tế hiện trạng phát triển cây ăn quả tại tỉnh Kon Tum do Viện trưởng TS. Võ Hữu Thoại dẫn đầu. Chuyến khảo sát được thực hiện tại 4 huyện Đăk Hà, Pkon Long, Sa Thầy và Ia H'Rai. Qua chuyến khảo sát, đoàn đã ghi nhận một số khó khăn và thuận lợi chính của việc phát triển cây ăn quả của tỉnh Kon Tum như sau:

Về mặt thuận lợi: Được sự quan tâm chỉ đạo sâu sát của các cấp lãnh đạo và các ban ngành chuyên môn trong việc thúc đẩy phát triển bền vững cây ăn quả ở địa phương; Quỹ đất khá phong phú, đất đai màu mỡ, có khả năng thiết lập các khu sản xuất nông nghiệp tập trung, nguồn nước dồi dào,...; Với đặc điểm nhiệt độ thấp của vùng cao nguyên, giúp cho vỏ trái cây có múi chuyển sang màu vàng khi chín, đây là một lợi thế so với cây có múi trồng ở vùng đồng bằng. Tuy nhiên, cũng cần lưu ý khi chọn chủng loại cây có múi để phát triển, không nên chọn cây bưởi da xanh để phát triển vì vỏ trái sẽ chuyển sang màu vàng, như vậy sẽ không thể hiện đúng đặc điểm của giống.

Bên cạnh những lợi thế, qua chuyến khảo sát Đoàn cũng ghi nhận một số khó khăn nhất định: khó khăn lớn nhất gây trở ngại cho việc phát triển

cây ăn quả của tỉnh đó là vấn đề cung cấp cây giống đạt chất lượng cho người dân. Tỉnh chưa có cơ sở sản xuất cây giống đạt chất lượng, chưa có vườn cây đầu dòng. Các cơ sở kinh doanh cây giống không đạt chất lượng, cây chưa đủ tuổi để xuất bán, cây bị nhiễm bệnh (thối rễ, cháy lá). Các chủ cơ sở kinh doanh không có kinh nghiệm chăm sóc cây giống, không nhận biết được cây giống bị nhiễm bệnh; Trên các vườn cây thương phẩm, kiến thức về trồng và chăm sóc cây ăn quả cũng còn hạn chế như: đào hố sâu khi trồng cây, đây là điều kiện thuận lợi cho nấm bệnh có nguồn gốc từ đất có cơ hội phát triển, đặc biệt là bệnh xì mủ sần riêng do nấm *Phytophthora palmivora*; chưa quản lý hiệu quả một số đối tượng côn trùng gây hại chính: rầy mềm gây hại trên cây có múi, rầy xanh gây hại cây sầu riêng. Ngoài ra, địa hình

đồi núi dốc, di chuyển khó khăn cũng là một hạn chế để phát triển ngành cây ăn quả địa phương. Các yếu tố nêu trên gây cản trở trong việc phát triển cây ăn quả tại Kon Tum nếu không được giải quyết một cách căn cơ.

Tóm lại, qua chuyến khảo sát của Viện Cây ăn quả miền Nam, chúng tôi nhận thấy Kon Tum có nhiều tiềm năng để phát triển cây ăn quả, tuy nhiên tỉnh cần phải tập trung quan tâm, ưu tiên giải quyết một số vấn đề cốt lõi trong phát triển cây ăn quả bền vững như: xây dựng cơ sở nhân giống đạt chất lượng để cung cấp cây giống tốt, tăng cường công tác tập huấn, phổ biến và chuyển giao các tiến bộ kỹ thuật trồng và canh tác cây ăn quả, quản lý dịch hại,... cho cán bộ địa phương và người dân./.

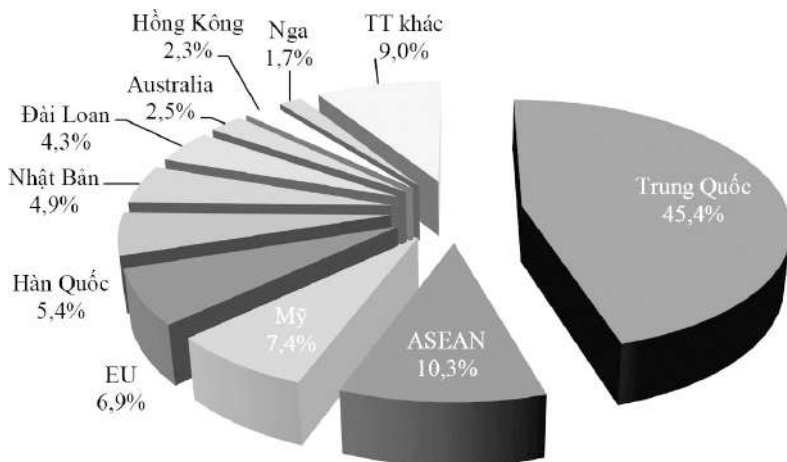
Xuất khẩu rau quả năm 2022 và nhận định

TS. ĐOÀN HỮU TIẾN

Tóm lược tình hình xuất khẩu năm 2022

Trong năm 2022, dịch bệnh Covid-19 vẫn còn ảnh hưởng tiêu cực đến hoạt động xuất khẩu hàng rau quả của Việt Nam, mặt khác các nền kinh tế lớn suy thoái, lạm phát tăng nhu cầu trái cây và rau quả nói chung giảm. Tuy có những khó khăn nhất định, nhưng nhờ sự nỗ lực của toàn ngành, kim ngạch xuất khẩu (KNXK) hàng rau quả của cả nước trong năm 2022 vẫn đạt 3,36 tỷ USD.

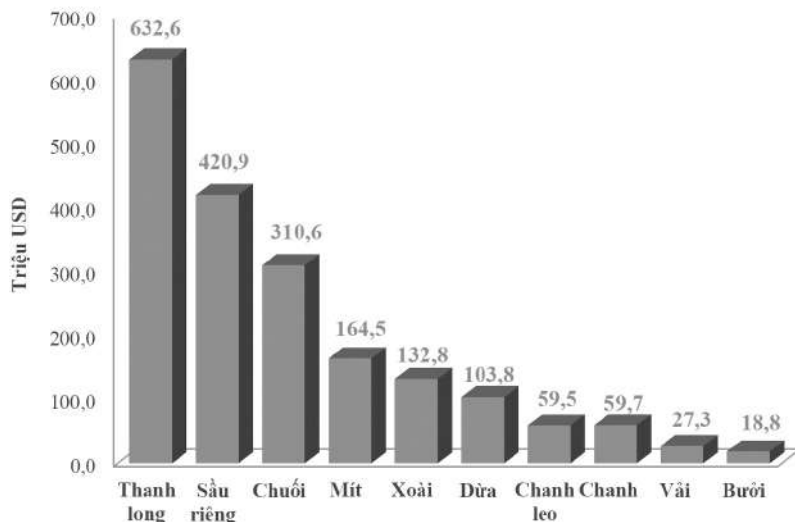
Trong bối cảnh thị trường Trung Quốc sụt giảm, rau quả Việt Nam tăng xuất khẩu đi các thị trường khác. Đối với thị trường ASEAN, năm 2022 KNXK rau quả của Việt Nam sang thị trường này đạt 348 triệu USD,



Tổng hợp từ số liệu của Bộ Công Thương
Biểu đồ 1: Tỷ trọng kim ngạch xuất khẩu rau quả của Việt Nam đi các thị trường năm 2022

tăng 27,2%; Mỹ là thị trường xuất khẩu rau quả lớn thứ 3 của Việt Nam, năm 2022 đạt gần 248 triệu USD, tăng 11,4% so năm 2021; thị trường EU đạt 232 triệu USD, tăng 20,1% so năm 2021.

Năm 2022 cơ cấu thị trường xuất khẩu rau quả của Việt Nam có những chuyển biến đáng ghi nhận, trong đó thị trường Trung Quốc sụt giảm khá mạnh. Số liệu của Bộ Công Thương cho thấy



Tổng hợp từ số liệu của Bộ Công Thương
Biểu đồ 2: Kim ngạch xuất khẩu một số loại trái cây của Việt Nam năm 2022

trong năm 2022 KNXK rau quả của Việt Nam sang Trung Quốc chỉ đạt 1,52 tỷ USD, giảm gần 20% so với năm 2021. Nguyên nhân chính là do phía Trung Quốc duy trì chính sách “Zero Covid” trong thời gian khá dài, mặc dù cuối năm có nới lỏng. Tỷ trọng KNXK rau quả của Việt Nam sang Trung Quốc trong năm 2022 chỉ chiếm 45,4% trong khi tỷ lệ này trong năm 2021 là 53,7%. Tỷ trọng kim ngạch xuất khẩu rau quả của Việt Nam đi các thị trường trong năm 2022 thể hiện ở Biểu đồ 1.

Về cơ cấu chủng loại, trong tổng KNXK năm 2022 quả và quả hạch chiếm đến 64,2%, đạt gần 2,1 tỷ USD, tuy nhiên mặt hàng này cũng giảm 10,7% so năm 2021. Trong các loại trái cây xuất khẩu trong năm, thanh long vẫn là mặt hàng đạt KNXK lớn nhất, đạt 632,6 triệu USD; tiếp theo là sầu riêng (420,9 triệu USD), Chuối (310,6 triệu USD), mít (164,5 triệu USD)... (Biểu đồ 2).

Nhận định năm 2023

Trong năm 2023, nguồn cung rau quả cho xuất khẩu dồi dào nhờ việc sản xuất rau quả vẫn được duy trì và ổn định, mặt khác nhận thức của người trồng và nhà kinh doanh về chất lượng và an toàn thực phẩm đã được nâng lên, nhất là qua bài học từ thị trường Trung Quốc yêu cầu về mã vùng trồng xuất khẩu và các yêu cầu khác về chất lượng và an toàn thực phẩm. Nhờ vậy, Việt Nam sẽ tăng sản lượng rau quả đạt với chất lượng cải thiện hơn, đáp ứng được các tiêu chuẩn của các thị trường khó tính và cạnh tranh mạnh mẽ ngay cả các thị trường truyền thống.

Cơ cấu thị trường xuất khẩu rau quả của Việt Nam đa dạng, hoạt động xúc tiến thương mại tiếp tục được đẩy mạnh trong năm nay, góp phần duy trì thị trường cũ và mở rộng thêm thị trường mới. Bên cạnh đó, khả năng dịch Covid-19 trong năm

2023 sẽ được kiểm soát, hoạt động thông quan hàng hóa thuận lợi hơn, nhất là thị trường Trung Quốc. Đặc biệt là các Hiệp định thương mại tự do (FTA) thế hệ mới sẽ có tác động mạnh đến việc thúc đẩy xuất khẩu hàng hóa nói chung, mặt hàng rau quả nói riêng.

Đối với thị trường Trung Quốc, tuy có những thăng trầm nhất định song đây vẫn là thị trường xuất khẩu rau quả chủ lực của Việt Nam trong năm nay, giới chuyên gia thương mại dự báo xuất khẩu rau quả của nước ta sang thị trường Trung Quốc sẽ có tăng trưởng nhanh. Nhu cầu tiêu dùng trái cây của người dân Trung Quốc rất lớn, đây là cơ hội cho nhiều nước xuất khẩu, trong đó có Việt Nam. Ngày 8/1/2023 Trung Quốc mở cửa trở lại đường biên giới là điều kiện cho xuất khẩu rau quả của Việt Nam sang thị trường rộng lớn này. Trong các loại trái cây xuất khẩu sang Trung Quốc, sầu riêng được đánh giá có nhiều thuận lợi về thời gian vận chuyển, các doanh nghiệp Trung Quốc có nhu cầu nhập khẩu sầu riêng với khối lượng lớn, đây là điều kiện để trái sầu riêng tăng KNXK trong năm 2023.

Nhìn chung, tuy vẫn còn có những khó khăn nhất định, nhưng những thuận lợi cơ bản trên đây đang kỳ vọng xuất khẩu rau quả của Việt Nam sẽ có những tăng trưởng trong năm 2023 nhờ sự đa dạng thị trường xuất khẩu, tăng KNXK đối với thị trường Trung Quốc và các thị trường truyền thống khác./.

Vinco - SAS

hợp tác và định vị thương hiệu

Mong muốn đem đến những giải pháp khoa học tiên tiến giúp tối ưu hóa năng suất cây trồng, góp phần thúc đẩy nông nghiệp nước ta phát triển theo hướng thông minh và bền vững; Công ty CP VTNN Việt Nông (Vinco) luôn tìm kiếm hợp tác với những đối tác hàng đầu đến từ các quốc gia Tây Ban Nha, Úc, Ấn Độ, Hàn Quốc,... Dấu ấn quan trọng được thiết lập khi Vinco kết nối với Công ty SAS Tây Ban Nha, giới thiệu Giải pháp Forcrop. Kết hợp với các Giải pháp đã và đang được triển khai như Giải pháp trên cây sầu riêng, Giải pháp trên hoa màu, Giải pháp trên cây dưa hấu,... Vinco và SAS đã cùng nhau thực hiện nghiên cứu thực tế tại ruộng vườn, cũng như hỗ trợ các kỹ thuật trồng trọt hiện đại qua các buổi gặp gỡ trực tiếp nông dân. Mục tiêu chung là đạt được sự phát triển nông nghiệp có trách nhiệm thông qua các giải pháp chất kích thích sinh học và dinh dưỡng chất lượng cao và hiệu quả có khả năng đáp ứng nhu cầu của nông nghiệp.

Về Giải pháp Forcrop -

dòng sản phẩm hiện được Vinco phân phối, hướng về bốn yếu tố là: Dinh dưỡng, Kích thích sinh học, Đất và nước, Cải thiện và ngăn ngừa. Hầu như tất cả các sản phẩm đều được đội ngũ, kỹ thuật của Công ty Vinco và SAS đã tiến hành nhiều thí nghiệm tại vườn, đặc biệt nhận được sự tin tưởng từ nông dân trồng sầu riêng vùng trồng lớn Tiền Giang, Đồng Nai, Đắk Lắk, Bình Phước,...

Những sản phẩm đang được chào đón trên thị trường có thể kể đến như RADIX CAL5 được chọn là Giải pháp cung cấp Canxi trong toàn bộ chu kỳ sinh trưởng, giảm các vấn đề liên quan đến stress do muối. FORCROP 17-7-6 là một công thức cân bằng hòa tan hoàn toàn phù hợp cho phun lá. FORCROP 4-16-28 cung cấp hỗn hợp NPK giàu kali và các chất dinh dưỡng, đây là công thức cân bằng hòa tan hoàn toàn phù hợp cho việc phun lá, cải thiện sự phát triển của trái trong giai đoạn cuối, giúp lên màu và tăng độ ngọt.

FOLCROP B được chọn là giải pháp giúp ngăn ngừa và khắc phục các vấn đề

về thiếu hụt boron, cung cấp boron cho cây trồng ở dạng dễ hấp thụ và dễ sử dụng. FOLCROP Ca-B là giải pháp canxi qua lá được tạo phức bởi lignosulphonat. Điều chỉnh và ngăn ngừa sự thiếu hụt canxi và boron. FOSCROP K được nhiều bà con tin dùng vì là công thức lân - kali nồng độ cao, củng cố hệ thống phòng thủ tự nhiên của thực vật chống lại mầm bệnh, như *Phytophthora*.

Trong thời gian này, Vinco và SAS cũng đã không ngừng mở rộng sự hợp tác nhờ vào sự tin tưởng của người làm vườn, những người chia sẻ các giá trị bền vững dựa trên chất lượng và sự đổi mới của sản phẩm, cũng như thái độ chuyên nghiệp của đội ngũ từ hai công ty. Trong tương lai, sự hợp tác này được Vinco và SAS củng cố thêm khi có nhiều dự án giới thiệu các sản phẩm đạt được những yêu cầu cao từ sự kết hợp khoa học, công nghệ và ý tưởng để đảm bảo một tương lai bền vững./.

Bộ phận truyền thông
VINCO (ĐT: 093 415 4989;
Email: hainn@vincoagri.vn)

Điểm tin sản xuất, xuất khẩu trái cây một số nước trên thế giới (tháng 01-02/2023)

 THÙY LINH TỔNG HỢP

✧ Người trồng trọt Israel luôn lạc quan ngay cả khi hiện tại có vẻ khó khăn

Việc trồng xoài và bơ đang có xu hướng phát triển, làm tăng nhu cầu về các cơ sở phân loại và đóng gói để hợp lý hóa hoạt động tiếp thị và xuất khẩu. Máy phân loại quang học mới cũng đã giải quyết vấn đề tìm kiếm công nhân ngày càng khó khăn hơn. Vào năm 2020, sản lượng xoài khoảng 35.000 tấn, trong đó 43% dành cho thị trường nước ngoài; 147.000 tấn bơ đã được thu hoạch ở Israel, trong đó 25% được xuất khẩu. Vì Israel tự cung tự cấp cả hai loại trái cây này nên nhập khẩu gần như bằng không (Nguồn: *Bản tin Vinafruit*).

✧ Sản lượng bơ Tây Ban Nha tăng 600 ha mỗi năm ở Valencia

Cộng đồng Valencian có 2.800 ha bơ, diện tích bơ tăng trưởng hàng năm khoảng 600 ha; mở rộng trên cả những vùng đất trước đây chỉ dành riêng cho việc sản xuất cây có múi. Do bơ ít sâu bệnh và người sản xuất được trả giá tốt (khoảng 2,40 euro/ kg) mặc dù năng suất bơ chỉ khoảng 15 tấn/ ha. Ngoài việc thiếu nước ở một số khu vực, ngành bơ phải đối mặt là sự gia tăng cạnh tranh trên toàn thế giới, vì sản xuất bơ đang mở rộng trên toàn cầu và các quốc gia như Kenya, Maroc hoặc Colombia. Khoảng cách giữa sản xuất và tiêu dùng cũng là một thách thức khác, người tiêu dùng bơ ở châu Âu mua 2 kg/ năm, trong khi ở Tây Ban Nha mua 1,2 kg/ năm. Hiện cả nước tiêu thụ khoảng 55.000 tấn bơ/năm và dự báo mức tiêu thụ sẽ tăng lên 80.000 tấn bơ trong những năm tới. Tuy nhiên, sản lượng sản xuất khoảng 90.000 tấn (Nguồn: *TFNet*).

✧ Trung Quốc lần đầu tiên giảm lượng sầu riêng nhập khẩu so những năm gần đây

Năm 2021, Trung Quốc đã chi hơn 4 tỷ USD để nhập khẩu sầu riêng tươi. Xét về giá trị, sầu riêng đã và đang đứng TOP 1 trong các loại trái cây nhập khẩu vào Trung Quốc, vượt xa cherry thời thượng và khá đắt đỏ. Đến năm 2022, lần đầu tiên Trung Quốc nhập khẩu sầu riêng giảm 5%, đạt 767.000 tấn trong 11 tháng đầu năm 2022, thấp hơn 42.000 tấn so với cùng kỳ năm 2021.

Tuy nhiên, tỷ trọng sầu riêng nhập khẩu từ Việt Nam có xu hướng tăng lên vì Việt Nam bắt đầu được xuất khẩu chính ngạch vào Trung Quốc vào năm 2022. Thị trường sầu riêng toàn cầu chủ yếu được thúc đẩy để cung cấp cho Trung Quốc. Các quốc gia nhập khẩu sầu riêng lớn nhất khác là những quốc gia có nhiều người gốc Hoa sinh sống như Hồng Kông, Đài Loan, Singapore, Ma Cao, Malaysia và Hoa Kỳ. Ngoài Thái Lan, các nước xuất khẩu sầu riêng lớn nhất cho Trung Quốc là Việt Nam và Malaysia (Nguồn: *East-Fruit.com*).

✧ Philippines sẵn sàng tăng xuất khẩu sầu riêng sang Trung Quốc

Philippines có diện tích trồng sầu riêng lớn, sản lượng lớn và là đối thủ cạnh tranh cực kỳ mạnh của Thái Lan và Việt Nam. Đến năm 2020, tổng diện tích trồng sầu riêng của Philippines vào khoảng 16.000 ha và sản lượng đạt 100.000 tấn. Trong đó, vùng Davao (miền nam Philippines) sản xuất khoảng 78% sản lượng sầu riêng nên Davao được mệnh danh là “thủ phủ sầu riêng” của Philippines, với các giống như Chanee, Monthong và Puyat. Sau khi tiếp cận, Philippines sẽ trở thành một trong ba nhà cung cấp sầu riêng tươi lớn cho thị trường Trung Quốc, cùng với Thái Lan và Việt Nam.

Từ năm 2014 đến 2021, xuất khẩu sầu riêng tươi của Philippines luôn nằm trong top 10 thế giới. Các quốc gia và khu vực xuất khẩu chính bao gồm Trung Quốc, Hồng Kông, Nhật Bản, Hàn Quốc, Malaysia, Ả Rập Saudi, Singapore, Thái Lan, Qatar và Hoa Kỳ. Philippines và Trung Quốc đã ký Nghị định thư về xuất khẩu sầu riêng tươi, Bộ Nông nghiệp Philippines sẽ mở rộng sản xuất sầu riêng bằng cách đào tạo để nâng cao kiến thức nhằm đảm bảo sầu riêng tươi chất lượng cao,... cho người trồng sầu riêng về phòng trừ sâu bệnh hại sầu riêng, tích cực đăng ký các nhà xuất khẩu,... từ Chương trình Phát triển cây trồng giá trị cao.

Dole, một thương hiệu hàng đầu trong ngành trái cây của Philippines về xuất khẩu chuối, dứa, đu đủ, sầu riêng, bơ,... Dole trồng đu đủ không biến đổi gen và bơ Haas ở Philippines với tổng diện tích trồng hơn

600.000 ha để bán sang Trung Quốc, Nhật Bản, Hàn Quốc, Malaysia, Trung Đông, New Zealand,... Dole chủ yếu xuất khẩu sầu riêng đông lạnh gồm nguyên trái hay tách múi với nhiều giống như Monthong, Musang King gai đen và các giống khác. Mùa vụ thu hoạch của sầu riêng Philippines là từ tháng 2 đến tháng 4 và từ tháng 8 đến tháng 10, bổ sung cho thời kỳ cửa sổ của sầu riêng Monthong Thái Lan (Nguồn: *globaltimes.cn*).

❖ Trung Quốc là khách hàng mua nông sản chính của Campuchia năm 2022

Trung Quốc là một trong những nhà nhập khẩu nông sản chính của Campuchia với 689.702 tấn nông sản gồm chuối, xoài, sắn, hạt điều, nhãn, tiêu,... từ tháng 1 đến tháng 11 năm 2022 (Nguồn: *en.people.cn*). Campuchia đã xuất khẩu hơn 2.600 tấn nhãn tươi sang Trung Quốc trong vòng hai tháng sau khi Tổng cục Hải quan Trung Quốc chứng nhận 74 vườn nhãn và 8 nhà máy đóng gói được phép xuất khẩu nhãn tươi của Campuchia sang Trung Quốc. Nhãn là loại trái cây tươi thứ ba của Campuchia được chính thức tiếp cận trực tiếp thị trường Trung Quốc sau chuối và xoài (Nguồn: *english.news.cn*). Bộ Nông nghiệp Campuchia cho biết có hơn 13.608 ha trồng nhãn và đang được mở rộng. Chất lượng năng suất sẽ khác nhau tùy thuộc vào sự duy trì của nông dân từ 7 đến 30 tấn/ha (trung bình 4,8 tấn/ha). Mùa vụ thu hoạch nhãn thường bắt đầu từ tháng 8 đến cuối tháng 12 hàng năm (Nguồn: *phnompenhpost.com*).

❖ Thái Lan sắp có “đô thị dứa”

Thái Lan là nước xuất khẩu dứa tươi và dứa đóng hộp lớn nhất thế giới với kim ngạch hàng năm xấp xỉ 577 triệu USD, chiếm 32% thị trường toàn cầu (Nguồn: *en.vietnamplus.vn*). Tỉnh Prachuap Khiri Khan, miền tây Thái Lan, được coi là “thủ phủ dứa của Thái Lan và thế giới”. Chính phủ đã vạch ra kế hoạch 5 năm từ 2023-2027 để hỗ trợ ngành dứa đóng hộp và tăng cường sản xuất, chế biến và tiếp thị mặt hàng đóng hộp. Chính phủ sẽ sử dụng tiền từ quỹ phát triển trái cây để đảm bảo rằng Thái Lan giữ vị trí hàng đầu là nước xuất khẩu dứa đóng hộp chất lượng cao lớn nhất thế giới (Nguồn: *thethaiger.com*).

❖ Xoài hiện cung không đủ cầu ở Trung Quốc

Xoài nhập khẩu vào Trung Quốc có xuất xứ từ Việt Nam, Campuchia và Thái Lan. Ở Trung Quốc, xoài được sản xuất ở Hải Nam, Panzhihua, Quảng Đông, Quảng Tây,... sản lượng xoài Hải Nam ổn định và bắt đầu tăng lên. Chất lượng xoài hiện nay tốt hơn những năm trước nhưng sản lượng chỉ bằng một nửa so với cùng kỳ năm ngoái nên không đủ để tiêu thụ. Mùa vụ thu hoạch xoài thay đổi tùy theo từng nơi, về cơ bản có thể đạt được

nguồn cung xoài liên tục trong năm. Mùa thu hoạch xuất xoài ở Việt Nam và Campuchia là từ tháng 11 đến tháng 6, ở Hải Nam là từ tháng 10 đến tháng 6, ở Panzhihua là từ tháng 5 đến tháng 12 và ở Quảng Tây là từ tháng 10 đến tháng 6 (Nguồn: *Bản tin Vinafruit*).

❖ Lượng xoài tươi xuất khẩu của Campuchia sụt giảm

Trong 11 tháng đầu năm 2022, Campuchia đã xuất khẩu 169.658 tấn xoài tươi và xoài khô, so với năm trước, giảm 30,28% (tất cả các loại xoài) và giảm 32,5% (xoài tươi). Lượng xoài tươi xuất khẩu giảm lần này chủ yếu là do các hạn chế do dịch Covid-19 được áp dụng ở Trung Quốc khiến các chuyến hàng bị chậm lại, ngoài ra còn do mưa lớn làm giảm sản lượng của Campuchia. Năm 2021, Campuchia đã xuất khẩu 242.483,76 tấn xoài tươi và 17.879,82 tấn xoài sấy khô, tăng so với năm 2020 (Nguồn: *phnompenhpost.com*).

❖ Brunei là thị trường xuất khẩu mới của trái cây Đài Loan

Ở Đài Loan, trái na Dai lai (atemoya, cây lai giữa Na Dai và cherimoya) nó được biết đến như một biến thể ngọt hơn của măng cầu. Việc xuất khẩu trái na Dai lai sang Brunei nhằm giảm bớt hoàn cảnh khó khăn của nông dân Đài Đông sau khi Trung Quốc đình chỉ nhập khẩu một số loại trái cây của Đài Loan trong hai năm qua (Nguồn: *taipeitimes.com*).

❖ Chuyến tàu mới chở hàng tươi chạy từ Trung Quốc sang Lào và Thái Lan

Một chuyến tàu mới chở khoảng 280 tấn nông sản tươi từ Trung Quốc đi qua Lào đến Bangkok ở Thái Lan đã quay trở lại để lấy sầu riêng và các sản phẩm khác của Thái Lan trở lại Trung Quốc. Đây là một phần trong Sáng kiến Vành đai và Con đường của Trung Quốc nhằm kết nối các quốc gia thông qua các tuyến đường sắt bị trì hoãn do các biện pháp nghiêm ngặt chống Covid-19 của Trung Quốc. Bây giờ nó đã được nâng lên, một số toa của đoàn tàu có thể chất đầy sản phẩm tươi cho hành trình 55 giờ. Tàu nhanh hơn khoảng 20% so với xe tải trên cùng tuyến đường (Nguồn: *rfa.org*).

❖ Nông dân Kenya bắt đầu nhận ra tiềm năng của thanh long

Thanh long được mệnh danh là “siêu trái cây” có tiềm năng phát triển đáng kể ở Kenya bởi vì nó rất phù hợp với thổ nhưỡng và khí hậu. Thanh long là loại trái cây giàu dinh dưỡng nhưng lại ít được trồng nhất trong số các loại trái cây trong nước, gần 99% thanh long trong nước được nhập khẩu từ Việt Nam, Israel hoặc Nam Phi (Nguồn: *www.manilatimes.net*).



ĐẠM PHÚ MỸ
SINH TRƯỞNG NHANH
LÁ XANH BỀN



**TRUNG TÂM TƯ VẤN, GIỚI THIỆU VÀ CUNG ỨNG CÂY TRỒNG TỐT,
VẬT TƯ NÔNG NGHIỆP VÀ DỤNG CỤ NGHỀ VƯỜN**

**CUNG CẤP CÂY GIỐNG TỐT, CHẾ PHẨM SINH HỌC
VÀ DỤNG CỤ PHỤC VỤ NGHỀ VƯỜN**

- ❖ Cung cấp các cây giống tốt được sản xuất từ cây giống đầu dòng được Sở NN&PTNT các tỉnh công nhận như: Xoài, nhãn, sầu riêng, bưởi, chôm chôm, mít, cam, quýt,... và giống rau, hoa và cây cảnh.
- ❖ Tư vấn thiết kế vườn, trang trại, kỹ thuật trồng và chăm sóc cây ăn quả.
- ❖ Cung cấp, chế phẩm sinh học BTVT phục vụ cho sản xuất an toàn thực phẩm, theo hướng bền vững.
- ❖ Cung cấp một số thiết bị phục vụ nghề làm vườn.



★ **Địa chỉ liên hệ:** Xã Long Định, huyện Châu Thành, tỉnh Tiền Giang

☎ **Điện thoại:** 0273 3893127 ☎ **Fax:** 0273 3893122

★ **Phụ trách:** ThS. Đoàn Thị Cẩm Hồng

★ **Điện thoại:** 0919141229



TOÀN TÂM TOÀN Ý VÌ NHÀ NÔNG



ZEROMIX PHÂN BÓN CÁ VỊ LƯỢNG

- Nhập khẩu 100% từ Liên Bang Nga,
- Tăng cường sức đề kháng của cây trồng trước sự phát triển và lây lan của các loại dịch bệnh do vi khuẩn và nấm.
- Đảm bảo cung cấp đầy đủ và cân bằng phức hợp các nguyên tố vi lượng ở dạng EDTA Chelate.
- Kích thích sinh trưởng và tăng năng suất cây trồng bằng cách nâng cao khả năng miễn dịch, cải thiện các chỉ số chất lượng.



VINCO 79 PHÂN BÓN LA TRUNG LƯỢNG

- Nhập khẩu 100% từ Hàn Quốc.
- Kích thích cây trồng trong mọi giai đoạn sinh trưởng.
- Kích thích ra rễ, bung chồi phục hồi cây sau thu hoạch.
- Kích thích ra hoa, tăng khả năng thụ phấn - đậu trái.
- Giúp cây sung mãn, bền cây. Kéo dài thời gian thu hoạch.
- Phù hợp sản xuất nông sản sạch theo các tiêu chuẩn GAP và hệ thống tưới nhỏ giọt.



PK FOSCROP K 30-20

FOSCROP K là phân bón được nhập khẩu 100% từ Tây Ban Nha.

- Tăng cường sức đề kháng cây trồng, phòng ngừa bệnh thối rễ, chết cây và các loại nấm bệnh xâm nhập.
- Giúp chặn đọt, tăng khả năng ra hoa, tăng thu phân, đậu trái non.
- Ngăn ngừa hiện tượng khô bông, giúp tăng năng suất.



NPK FORCROP 14-6-5

Sản phẩm được nhập khẩu 100% từ Tây Ban Nha.

- Thúc ra đống loạt.
- Mập đọt xanh cây.
- Thúc lớn trái, đặc ruột.
- Tăng năng suất, chất lượng nông sản.
- Sản phẩm phù hợp với sản xuất nông nghiệp hữu cơ.



12 NUTRIENT

- Sản phẩm được nhập khẩu 100% từ Úc.
- 12 Nutrient là giải pháp toàn diện chứa 12 nguyên tố thiết yếu nhất cung cấp cho tất cả các cây trồng trong mọi giai đoạn phát triển: cây con, đẻ nhánh, phân cành, ra hoa, đậu quả, nuôi trái.

CÔNG TY CỔ PHẦN VẬT TƯ NÔNG NGHIỆP VIỆT NÔNG



625 Đỗ Xuân Hợp, P. Phước Long B, Tp. Thủ Đức, Tp. HCM.



1900 068 639



<https://vincoagri.vn>



mail@vincoagri.vn



Quét mã và theo dõi ngay kênh YOUTUBE chính thức của VINCO cập nhật đầy đủ kiến thức nông nghiệp.



Quét mã và tham gia ngay kênh ZALO OA chính thức của VINCO tư vấn kỹ thuật trực tiếp 24/7.